

مسار فلسطين التراثي
Palestinian Heritage Trail

"اتحاد مسار فلسطين التراثي" الجهة المنفذة للمشروع

إطار عمل الإدارة البيئية والاجتماعية (ESMF)

لمشروع

زيادة الفرص الاقتصادية وتحسين المعيشة للمجتمعات الهشة على امتداد مسار فلسطين التراثي في
الضفة الغربية (P170706)

حزيران 2021

قائمة المحتويات

المحتويات

2	قائمة المحتويات
4	الاختصارات
5	الموجز التنفيذي
5	إطار العمل القانوني:
5	وصف المشروع
6	معلومات عن الجهة المنفذة للمشروع:
6	بناء قدرات مسار فلسطين التراثي
6	عملية الفحص
6	تقييم المخاطر والآثار المحتملة للمشاريع الفرعية المقترحة
7	تدابير التخفيف المقترحة
7	خطة الإدارة البيئية والاجتماعية
7	المراقبة البيئية والاجتماعية وبناء القدرات
7	المشاورات العامة والتظلمات/ الشكاوى والإفصاح
8	الفصل الأول: مقدمة
	1.1 المعلومات الأساسية 8
	1.2 مستوى العمل البيئي والاجتماعي 9
	1.3 التنسيق مع سلطة جودة البيئة 9
	1.4 تحضير إطار العمل واستخدامه 9
	1.5 تنظيم إطار العمل 10
11	الفصل الثاني: إطار العمل القانوني
	2.1 التشريعات الفلسطينية ذات العلاقة بتنفيذ المشروع 11
	2.2 الإطار المؤسسي 11
	2.3 الإطار القانوني البيئي 11
	2.3.1 قانون البيئة الفلسطيني 11
	2.3.2 سياسة التقييم البيئي الفلسطينية 11
	2.3.3 قانون الصحة العامة 12
	2.3.4 قانون العمل 12
	2.3.5 3.1.5 خطة الاستجابة لكوفيد- 19 في فلسطين، نيسان 2020
	2.4 خطة العمل البيئية والاجتماعية (ESF)/ المعايير البيئية والاجتماعية (ESSs)
	2.5 إرشادات البيئة، والصحة، والسلامة 13
16	الفصل الثالث: ملخص المشروع
	3.1 مقدمة 16
	3.2 عناصر المشروع 16
	3.3 المشاريع الفرعية المحتملة 18
	3.4 المستفيدون من المشروع 18
	3.5 الهيكل المؤسسي 18
	3.6 الأنشطة غير المؤهلة 19
20	الفصل الرابع: الظروف البيئية والاجتماعية الأساسية
	6.1 وصف عام 20
	6.2 السياق الاجتماعي الاقتصادي 20
	6.3 تأثير كوفيد- 19 على الاستضافة 20
	6.4 معلومات أساسية بيئية 20
	6.5 الوضع البيئي والاجتماعي 21
22	الفصل الخامس: التأثيرات البيئية والاجتماعية
	6.1 عناصر المشروع وأنشطته التي تثير المخاوف البيئية والاجتماعية 22
	6.2 التأثيرات البيئية والاجتماعية المحتملة 22
	6.3 تدابير التخفيف 26
28	الفصل السادس: عملية فحص المخاطر البيئية والاجتماعية للمشاريع الصغيرة
	6.1 مقدمة
	6.2 تطبيق عمليات الفحص
	6.3 عملية الفحص
	6.4 تنفيذ المشروع

30	الفصل السابع: المشاورات العامة
30.....	7.1 منطق المشاورات والإفصاح
32	الفصل الثامن: الترتيبات المؤسسية ومتطلبات بناء القدرات
32.....	8.1 الترتيبات والمسؤوليات المؤسسية
32.....	8.2 الترتيبات المؤسسية لتنفيذ إطار عمل الإدارة البيئية والاجتماعية
32.....	8.3 بناء القدرات والتدريب البيئية
32.....	8.4 الآثار المالية المترتبة
34	الفصل التاسع: الرصد البيئي والاجتماعي
34.....	9.1 الرصد البيئي والاجتماعي والمسؤوليات
34.....	9.2 إرشادات المراقبة، والتقييم، والإبلاغ
34.....	9.3 مؤشرات المراقبة البيئي
35	الملحق 1 - استبيان تقييم المخاطر البيئية والاجتماعية لأنشطة المشروع بما في ذلك الأعمال الصغيرة
36	الملحق 2 - نموذج قائمة التدقيق لخطة الإدارة البيئية والاجتماعية
42.....	الملحق 3 - نموذج خطة الإدارة البيئية والاجتماعية
46.....	الملحق 4 - إرشادات إدارة النفايات الخطرة
47.....	الملحق 5 - قائمة إجراءات كوفيد-19 الوفائية المتعلقة بالموظفين والعمال

الاختصارات

إساءة معاملة الأطفال/ الاستغلال	CAE
البيئة والصحة والسلامة	EHS
تقييم التأثير البيئي	EIA
قانون الإدارة البيئية - 1996	EMCA
سلطة جودة البيئة	EQA
خطة الاستجابة للطوارئ	ERP
خطة العمل البيئية والاجتماعية	ESF
البيئة والاجتماعية والصحة والسلامة	ESHS
إطار عمل الإدارة البيئية والاجتماعية	ESMF
خطة الإدارة البيئية والاجتماعية	ESMP
مستشار بيئي واجتماعي	ESO
نموذج الفحص البيئي والاجتماعي	ESSF
المعايير البيئية والاجتماعية	ESSs
المعايير البيئية والاجتماعية 2	ESS2
العنف القائم على النوع الاجتماعي	GBV
الممارسات الصناعية الدولية الجيدة	GIIP
حكومة فلسطين	GoP
آليات معالجة التظلم/ الشكاوى	GRM
تقييم بيئي أولي	IEE
صندوق التنمية الاجتماعية الياباني	JSDF
إجراءات إدارة العمالة	LMP
موظف المراقبة والتقييم	M&E
وزارة الزراعة	MoA
وزارة الصحة	MoH
وحدات الحكم المحلي	LGUs
المؤسسات غير الحكومية	NGO
الصحة والسلامة المهنية	OHS
السلطة الفلسطينية	PA
قانون البيئة الفلسطيني	PEL
الأهداف الإنمائية للمشروع	PDO
سياسة التقييم البيئي الفلسطينية	PEAP
اتحاد مسار فلسطين التراثي؛ الجهة المنفذة المشروع	PHT
الجهة المنفذة للمشروع	PIA
السلطة الوطنية الفلسطينية	PNA
الاستغلال والاعتداء الجنسيين	SEA
خطة إشراك أصحاب المصلحة	SEP
التحرش الجنسي	SH
السلامة والصحة والبيئة	SHE
الشركات الصغيرة والمتوسطة	SMEs

الموجز التنفيذي

أهداف إطار عمل الإدارة البيئية والاجتماعية

1. تم إعداد إطار عمل الإدارة البيئية والاجتماعية لتوفير عملية فحص بيئي واجتماعي فعّال للمشاريع الفرعية ضمن مشروع "زيادة الفرص الاقتصادية وتحسين المعيشة للمجتمعات الهشة على امتداد مسار فلسطين التراثي" في الضفة الغربية، والمعروف هنا بـ (المشروع). فيما يلي أهداف إطار عمل الإدارة البيئية والاجتماعية:
 - توجيه أنشطة المشروع للامتثال للوائح الوطنية وإطار العمل البيئي والاجتماعي التابع للبنك الدولي.
 - التأكد من فحص لاآثار البيئية والاجتماعية السلبية المحتملة للمشاريع الفرعية، وتحديد تدابير التخفيف والمراقبة وتنفيذها من قِبَل خبراء بيئيين واجتماعيين.
 - توجيه مسار فلسطين التراثي؛ الجهة المنفذة للمشروع للموافقة على عملية الفحص البيئي والاجتماعي كما هو موضّح في إطار العمل هذا، بما في ذلك تنفيذ تدابير التخفيف والمراقبة لكافة المشاريع الفرعية وذلك بحسب الحاجة.

إطار العمل القانوني:

2. هناك عدد من التشريعات والسياسات والأدوات المتاحة لدعم الإدارة البيئية وعملية التقييم البيئية في فلسطين. فقانون البيئة الفلسطيني وغيره من البنود القطاعية في التشريعات الأخرى هي الأدوات الرئيسية التي تغطي الإدارة البيئية في كافة قطاعات التنمية. فيما يلي إطار العمل القانونية والإدارية السارية:
 - سياسة التقييم البيئي الفلسطينية (PEAP)، قرار رقم 27 2000/4/23؛
 - قانون الصحة العامة الفلسطيني رقم 20، 2004؛
 - قانون البيئة الفلسطيني رقم 7، 1999؛
 - قانون العمل الفلسطيني رقم 7، 2000؛
 - نظام الشكاوى والتظلم؛ المعتمد من قِبَل مجلس الوزراء بتاريخ 2005/3/9 والمعدل بتاريخ 2009/3/8.

3. ومع ذلك، فإن التشريعات الوطنية لا تتضمن إجراءات فحص الاستثمارات الصغيرة للآثار البيئية والاجتماعية السلبية المحتملة. ولسد الفجوة بين التشريعات الوطنية وخطة العمل البيئية والاجتماعية الخاصة بالبنك، والتي تتطلب فحص كافة الاستثمارات المقترحة للتمويل البنكي مقابل المعايير البيئية والاجتماعية العشرة (ESSs) للتحضير للآثار البيئية والاجتماعية السلبية المحتملة والأدوات البيئية المناسبة. وقد تم تحضير إطار عمل الإدارة البيئية والاجتماعية هذا وفقاً لنتائج الفحص.

وصف المشروع

4. المشروع ممول من قبل صندوق التنمية الاجتماعية الياباني (JSDF) لدعم تطوير المجتمع المحلي من خلال تنفيذ المحاور الثلاث التالية:

المكون/ المحور الأول: التنمية التي تقودها المجتمعات المحلية؛

5. سيتضمن المكون/ المحور الأول، ثلاثة عناصر فرعية، حيث سيمول أول عنصر مشاريع مجتمعية فرعية، بما في ذلك تدريبات وشراء بعض السلع التي ستساعد المجتمعات على تعزيز الضيوف وتطوير المنتج الضيوفي، وتنمية الأعمال، وتلبية احتياجات الضيوف/ المتجولين المحليين والدوليين. من خلال هذا المحور، نهج التنمية التي تقودها المجتمعات المحلية، سيخصص هذا المشروع التمويل لخلق الضيوف وتطوير تجارب سياحية تعرضها هذه المجتمعات، مثل تجربة صناعة زيت الزيتون، والصابون الاعشاب والحرف اليدوية والطعام التقليدي والزراعة العضوية من خلال التدريب وتمويل ما يلزم ذلك من معدات. ستوفر هذه التجارب للضيوف فرصة اختبار كيفية صناعة هذه المواد بشكل تقليدي، وشراء هذه المنتجات في نهاية الزيارة، كما سيدعم المشروع أنشطة "داخل المجتمع"، مثل المشي بين المجتمعات المحلية، ووضع العلامات واللافتات، وزراعة الأشجار والبستنة في بعض المناطق، وتحسين محطات الإسعاف الأولي، وتدريب المجتمعات على تنظيف البيئة واحترامها، والنظافة الشخصية واللغات الأجنبية، وتدريب الشباب ليصبحوا أدلاء في مجتمعاتهم، وتحضير المواد الترويجية مثل الخرائط والكتيبات، وتنظيم الرحلات التعريفية لمنظمي الرحلات الضيوفية ومكاتب السياحة والسفر. سوف لن يتم تشييد أي أبنية جديدة، كما ولن يتم اقتلاع أية أشجار. وأيضاً، سيتم تبني نهج التجمعات العقودية، والذي سيتم من خلاله تجميع المجتمعات لتنفيذ أنشطة مشتركة تعزز الروابط بينهم.

المكون/ المحور الثاني: تنظيم المشروع وإدارته، والمراقبة والتقييم، ونشر المعرفة.

6. يتضمن هذا المكون العناصر الفرعية الثلاث التالية: (1) تنظيم المشروع وإدارته، (2) المراقبة والتقييم، (3) نشر المعرفة.

7. العنصر الفرعي 1، تنظيم المشروع وإدارته: سيكون اتحاد مسار فلسطين التراثي هو الجهة المنفذة للمشروع، وسيغطي هذا العنصر الفرعي تكاليف مدير المشروع، وبعض الاستشارات، وعمليات مراجعة حسابات المشروع.

8. العنصر الفرعي 2، المراقبة والتقييم: سيكون أول نشاط يُنفذ وفقاً لهذا المكون الفرعي الثاني هو مراقبة نتائج المشروع وإنجازات مؤشرات الأهداف الإنمائية للمشروع. وسيمول هذا العنصر نظام مراقبة وتقييم لنشاطات المشروع، وتعزيز المراقبة والتقييم الخاص باتحاد مسار فلسطين التراثي.

9. العنصر الفرعي 3، نشر المعرفة: سيمول هذا العنصر الفرعي الأخير فعاليتين نشر للمعرفة، إحداهما في الميدان لمشاركة نتائج المشروع، والدروس المستفادة ومكتسبات المشروع مع أصحاب المصلحة الرئيسيين، وممثلي الحكومة اليابانية، والمانحين، وممثلي القطاع الخاص، وفعالية في العاصمة الأمريكية واشنطن.

معلومات عن الجهة المنفذة للمشروع:

10. سيكون اتحاد مسار فلسطين التراثي،¹ وهو مؤسسة محلية غير ربحية، الجهة المنفذة للمشروع. تم تأسيس اتحاد مسار فلسطين التراثي من قِبَل المؤسسات الفلسطينية الثلاثة التالية الريادية في مجال السياحة المجتمعية في فلسطين: (1) جمعية الحياة البرية، (2) مؤسسة روزنا، و(3) المركز الفلسطيني للتقارب بين الشعوب/ مركز سراج لدراسات الأراضي المقدسة.

11. ستكون الموافقة على الفحص البيئي والاجتماعي وتقييم المخاطر، والتنظيم، والمراقبة مكوناً أساسياً في عمل اتحاد مسار فلسطين التراثي خلال فترة تنفيذ المشروع، وسيوظف المسار موظفاً متخصصاً بالمراقبة وتقييم بدوام كامل على أن يخصص 40% من وقته لمتابعة المواضيع المتعلقة بالأثر البيئي والاجتماعي.

كما يجب أن يُدعم موظف المراقبة والتقييم من قِبَل مستشار بيئي واجتماعي ذي خبرة في إطار العمل البيئي والاجتماعي، يعمل بدوام جزئي. ويكون الاثنان مسؤولان عن التأكد أن الجهات المستفيدة/ الأفراد المستفيدين ملتمون بالمطلوبات البيئية والاجتماعية للمشاريع الصغيرة. وستُنفذ الجهة المسؤولة عن تنفيذ المشروع عمليات مراقبة ميدانية دورية للأعمال أثناء فترة التنفيذ والتشغيل للتأكد من الالتزام بالمطلوبات الموضحة في إطار عمل الإدارة البيئية والاجتماعية.

بناء قدرات مسار فلسطين التراثي

12. لا يوجد في اتحاد مسار فلسطين التراثي قسم إدارة السلامة والصحة والبيئة (SHE) أو خبير بيئي واجتماعي. لذلك، هنالك حاجة لتوظيف موظف مراقبة وتقييم (M&EO). سيشترك موظف المراقبة والتقييم في تحديد المتطلوبات البيئية والاجتماعية ومراقبتها للمشاريع الفرعية. كما يُقترح خضوع كادر اتحاد مسار فلسطين التراثي، وموظف المراقبة والتقييم، والمستشار البيئي والاجتماعي الذي يحظى بخبرة في إطار العمل البيئي والاجتماعي، لتدريب حول "تقييم أثر الإدارة البيئية"، وتنفيذ عملية الفحص البيئي والاجتماعي الموضحة في إطار عمل الإدارة البيئية والاجتماعية هذا، وإدارة النفايات الصلبة ومكافحة التلوث، والصحة والسلامة المهنية (OHS) كجزء من بناء القدرات. وتقدر الميزانية الإرشادية المرتبطة بتنفيذ إطار العمل البيئي والاجتماعي، إضافة إلى مراقبة المخاطر البيئية والاجتماعية المرتبطة بالمشروع، بـ 93,600 دولار أمريكي، كما هو موضح في البند رقم 7.5.

عملية الفحص

13. عملية الفحص البيئي والاجتماعي الموضحة في الفصل الرابع (4) تحدد خطوات فحص المشاريع الفرعية والمسؤوليات المؤسسية لتنفيذ كل خطوة (الخطوات 1-6)، كما تخضع كافة أنشطة المشروع للفحص البيئي والاجتماعي، ويتم تحضير أدوات خاصة (خطة الإدارة البيئية والاجتماعية أو قائمة التدقيق) عند الضرورة قبل الشروع بتنفيذ أنشطة المشروع، وسيتم تحديد التدابير المتعلقة بتخفيف التأثيرات في الأداة البيئية والاجتماعية الخاصة بالموقع وتنفيذها لكل مشروع فرعي.

تقييم المخاطر والآثار المحتملة للمشاريع الفرعية المقترحة

14. من غير المحتمل أن يسبب المشروع تأثيرات بيئية كبيرة، فالمخاطر البيئية المتعلقة بالمشروع تعتبر متوسطة، حيث ترتبط التأثيرات السلبية المحتملة بتنظيف المسارات، وزراعة الأشجار، والزراعة العضوية والطعام التقليدي، وصناعة زيت الزيتون، وصابون الاعشاب. وستتضمن المخاطر البيئية: (1) مخاطر السلامة والصحة المهنية (OHS) خلال الأعمال المدنية الصغيرة، أثناء تركيب المعدات وتشغيلها (المكون 1)، فاحتمالية حدوث مخاطر تشغيلية تتعلق بالسلامة والصحة (OHS) منخفضة، ويمكن تقليصها من خلال الالتزام بالتدابير التشغيلية المصممة خصيصاً بالسلامة والصحة (OHS). (2) المخاطر المرتبطة بزيادة إنتاج النفايات الصلبة واستخدام الكيماويات

¹ <https://www.phtrail.org/>

في بعض أنشطة المشاريع الصغيرة، وعادةً ما تكون التأثيرات المحتملة قصيرة الأمد، مؤقتة، وقابلة للعلاج، والتي من الممكن تقليصها أو الحد منها عن طريق تدابير تخفيف محددة ومعروفة.

15. تعتبر المخاطر الاجتماعية المرتبطة بالمشروع متوسطة، فالمخاطر الاجتماعية محدودة في طبيعتها وحجمها، كما يمكن تلخيصها فيما يلي: (1) المخاطر المتعلقة بهيمنة النخبة والإقصاء الاجتماعي أو عدم المساواة بكافة أشكالها. (2) المخاطر المتعلقة بالعمالة وظروف العمل للمشروع، والعاملين المباشرين، والمتعاقد معهم. (3) مخاطر احتمالية تعرض الشباب، بما في ذلك الفئات المستضعفة من الشباب والنساء للعنف القائم على النوع الاجتماعي، ومخاوف الاستغلال والاعتداء الجنسيين/ التحرش الجنسي المتصلة بزيادة أنشطة الاستضافة في منطقة المشروع، ولن يسفر المشروع عن أية مخاطر تتعلق بإعادة التوطين القسري.

تدابير التخفيف المقترحة

16. ستحدد تدابير التخفيف لكل تأثير سلبي خلال عملية الفحص، وتكون تدابير التخفيف هذه معروضة في البند 6.3. كما ستُنفذ تدابير التخفيف هذه من قِبَل المستفيدين على أن يتم مراقبتها من قِبَل موظف المراقبة والتقييم والخبير البيئي والاقتصادي لدى اتحاد مسار فلسطين التراتي.

خطة الإدارة البيئية والاجتماعية

17. التقييمات البيئية التابعة لأنشطة المشروع هي ما يلي: قائمة التدقيق لخطة الإدارة البيئية والاجتماعية (الملحق 2)، وخطة الإدارة البيئية والاجتماعية (الملحق 3). لقد تم اعداد نموذج قائمة التدقيق لخطة الإدارة البيئية والاجتماعية للأعمال الانشائية الصغيرة كجزء لا يتجزأ من إطار عمل الإدارة البيئية والاجتماعية، ومن المتوقع أن تكون هذه القائمة من أكثر الأنشطة ذات العلاقة بالمشروع. كما سيتم تعديل نموذج قائمة التدقيق لخطة الإدارة البيئية والاجتماعية (الذي يحتوي على تدابير التخفيف وخطة المراقبة) لكل مشروع فرعي للأعمال المدنية المقررة في قائمة التدقيق. إضافةً إلى ذلك، ستحدد مسؤوليات الإشراف والإبلاغ والجدول الزمني. بالإضافة إلى ذلك سيتم اعداد خطة إدارة بيئية واجتماعية لكافة المشاريع الفرعية والأنشطة الأخرى التي لم يتم تضمينها في قائمة التدقيق لخطة الإدارة البيئية والاجتماعية، ولكن من الممكن أن ينتج عنها أيضاً تأثيرات سلبية محتملة للبيئة وصحة الإنسان.

18. ستكون الأطراف المسؤولة عن تنفيذ تدابير التخفيف والمراقبة أثناء تنفيذ المشروع وتشغيله هي البلديات/ الشركات المستفيدة، وسيتم مراقبة ذلك من قِبَل موظف المراقبة والتقييم في مسار فلسطين التراتي.

المراقبة البيئية والاجتماعية وبناء القدرات

19. يجب إجراء المراقبة البيئية بشكل مستمر أثناء تنفيذ المشاريع الفرعية وتشغيلها، بهدف قياس مدى نجاح تدابير التخفيف الموصى بها. ويتم إجراء أنشطة المراقبة من قِبَل موظف المراقبة والتقييم والمستشار البيئي والاجتماعي ذي الخبرة في إطار العمل البيئي والاجتماعي، والذي يعمل بدوام جزئي في مسار فلسطين التراتي. ويجب الموافقة على أي تغييرات في مؤشرات المراقبة من قِبَل فريق البنك الدولي.

20. يجب أن يحصل كادر اتحاد مسار فلسطين التراتي، خاصة موظف المراقبة والتقييم والمستشار البيئي والاجتماعي، على تدريب بيئي واجتماعي إضافي خاص، ومن بين المواضيع الأخرى التي يغطيها التدريب وبناء القدرات في المشروع: برنامج توجيهي عن "إطار العمل البيئي والاجتماعي"، و"خطة الإدارة البيئية والاجتماعية"، و"إجراءات إدارة العمالة"، و"خطة إشراك أصحاب المصلحة"، و"عمليات التقييم البيئي"، و"المراقبة والتقييم"، و"مهنية السلامة والصحة"، و"إدارة النفايات"، و"المنهجيات القائمة على المشاركة".

وسيُساعد بناء القدرات على تحسين فعالية مشاركة أصحاب المصلحة في إدارة التأثيرات البيئية والاجتماعية أثناء تخطيط المشاريع الفرعية المقترحة، وتنفيذها، وتشغيلها. كما سيُجذب بناء القدرات والتدريب أيضاً موظفي وزارة السياحة والآثار الفلسطينية والأطراف المهمة في القطاع الخاص، وأصحاب المصلحة، وسيكون موضوع المراقبة والتقييم البيئيين من المواضيع المثيرة للاهتمام بالنسبة لأصحاب المصلحة.

المشاورات العامة والتظلمات/ الشكاوى والإفصاح

21. تعتبر المشاورات العامة أمراً بالغ الأهمية في تحضير أنشطة مشاريع فرعية فعالة ومستدامة، وهذا يتطلب بدعم عملية التخطيط التشاركي حسب طلب البنك الدولي. من الضروري إشراك المستفيدين في دورة المشروع بدءاً من الفحص وحتى التنفيذ والمراقبة، وهذا ينطبق أيضاً على أصحاب المصلحة ذوي العلاقة.

22. لإتمام متطلبات المعايير البيئية والاجتماعية العشرة، حضر اتحاد مسار فلسطين التراثي خطة "الإشراك أصحاب المصلحة"، هدفها هو شرح كيفية إشراكهم خلال دورة حياة المشروع، وأي الطرق سيتم استخدامها كجزء من العملية، إضافة إلى بيان مسؤوليات مسار فلسطين التراثي في تنفيذ أنشطة إشراك أصحاب المصلحة.

23. لأنشطة المشاريع الفرعية، ينبغي إجراء المشاورات مع "الأطراف المتأثرة بالمشروع" وغيرهم من الأطراف المعنيين وفقاً لخطة "إشراك أصحاب المصلحة" خلال عملية الفحص، وخلال تحضير "خطة الإدارة البيئية والاجتماعية"، وأثناء التنفيذ. وسيجري اتحاد مسار فلسطين التراثي الاستشارات مع أصحاب المصلحة ذوي العلاقة والعملاء المحتملين، مطبقاً بروتوكولات كوفيد-19 للمشاورات العامة وإشراك أصحاب المصلحة.

24. لتسهيل المشاورات الهادفة، سيوفر مسار فلسطين التراثي كافة المواد والمعلومات ذات العلاقة في الوقت المناسب، وبشكل ملائم ولغة مفهومة. كما يجب الإعلان عن مواقع الوثائق ذات العلاقة من خلال وسائل الإعلام الشائعة الاستخدام. واعتماداً على المصلحة العامة في الآثار المحتملة للمشاريع الصغيرة، قد يلزم عقد جلسة استشارة لمشاركة المخاوف على نحو أفضل.

25. بمجرد اختيار المشروع الفرعي وفقاً لمعايير تطوير مقترحات المنح، تُجري الشركة المستفيدة/الأفراد (مسار) عملية الفحص بالتشاور مع أصحاب العلاقة حول النتائج، وتحدد القضايا الرئيسية، وتقرر كيفية معالجة اهتمامات ومخاوف الأفراد أو المجموعات المتأثرة أو المهتمة في قائمة التدقيق لخطة الإدارة البيئية والاجتماعية.

26. يكون اتحاد مسار فلسطين التراثي مسؤولاً عن تنفيذ آلية الشكاوى للمشروع، حيث ينصح الناس وأصحاب المصلحة حول حقوقهم وآلية تقديم شكاوى خلال فترة تنفيذ المشروع.

27. يفصح اتحاد مسار فلسطين التراثي على صفحتهم (<https://phtrail.org/> and www.paltrails.ps) عن معلومات المشروع وكافة الوثائق الرئيسية، بما في ذلك "إطار عمل الإدارة البيئية والاجتماعية"، و"خطة الإدارة البيئية والاجتماعية"، و"إجراءات إدارة العمالة"، و"خطة إشراك أصحاب المصلحة"، للسماح لأصحاب المصلحة بفهم مخاطر المشروع وتأثيراته، إضافة إلى الفرص المتاحة.

الفصل الأول: مقدمة

28. يهدف إطار عمل الإدارة البيئية والاجتماعية إلى التأكد من أن أنشطة المشروع سيتم تصميمها وتنفيذها بطرق مستدامة من الناحيتين البيئية والاجتماعية، مع الأخذ بعين الاعتبار التشريعات الفلسطينية وإطار العمل البيئي والاجتماعي الخاص بالبنك الدولي أيضًا. وكمثال على هذه الأنشطة ما يلي: صناعة الصابون والزيتون، وصناعة الزجاج والحرف اليدوية، والزراعة العضوية، وتعليم/ترسيم الدرب (المسار) واللافتات، وزراعة الأشجار والبستنة في بعض المناطق، وتحسين محطات الإسعاف الأولي، وتنظيف البيئة واحترامها، وحيازة بعض المعدات.

29. تم تطوير إطار عمل الإدارة البيئية والاجتماعية من قِبَل اتحاد مسار فلسطين التراشي (PHT) وذلك لإدارة المخاطر، ضمن مشروع "زيادة الفرص الاقتصادية وتحسين المعيشة للمجتمعات الهشة على امتداد مسار فلسطين التراشي (PH Trail) في الضفة الغربية، والمعروف هنا بـ (المشروع)، وقد وافق البنك الدولي لإعادة الإعمار والتطوير/ المؤسسة الدولية للتنمية، والمعروف هنا بـ (المؤسسة)، على توفير تمويل للمشروع، وأوصت وزارة السياحة والآثار الفلسطينية على العمل مع اتحاد مسار فلسطين التراشي كجهة حاصلة على المنحة، ومنقذة للمشروع، بحكم اعترافهما بأن اتحاد مسار فلسطين التراشي هو بمثابة المؤسسة المسؤولة عن تطوير المسار.

ويكون اتحاد مسار فلسطين التراشي مسؤولاً عن متابعة تنفيذ الاعتبارات البيئية والاجتماعية وتدابير التخفيف المنصوص عليها في إطار عمل الإدارة البيئية والاجتماعية.

30. يكون اتحاد مسار فلسطين التراشي مسؤولاً، من خلال الخبير البيئي والاجتماعي المؤهل، عن إتمام نموذج الفحص البيئي والاجتماعي المحضّر في إطار عمل الإدارة البيئية والاجتماعية هذا، ووفقاً لنتائج الفحص، يتم تحضير تدابير التخفيف البيئية والاجتماعية وخطة الإدارة المناسبة، وقد طورت عملية الفحص نظرًا لأن موقع المشاريع الفرعية المطلوبة وأنواعها غير معروف قبل تقييم المشروع، لذلك لا يمكن تحديد التأثيرات البيئية والاجتماعية المحلية السلبية المحتملة بدقة. إضافة إلى ذلك، فإن التشريع البيئي الفلسطيني لا يحتوي على أنظمة فحص بيئية واجتماعية للمشاريع صغيرة الحجم، مثل تنظيف المسارات وزراعة الأشجار، والزراعة العضوية، وشراء المعدات من بين الأنشطة الأخرى المدرجة في المشروع، في حين أن إطار العمل البيئي والاجتماعي لدى البنك الدولي يتطلب فحص كافة المشاريع من أي تأثيرات بيئية واجتماعية سلبية محتملة لتحديد تدابير التخفيف المناسبة.

1.2 مستوى العمل البيئي والاجتماعي

31. مستوى العمل البيئي والاجتماعي المناسب يمكن أن يتراوح بين تطبيق تدابير التخفيف البسيطة وتحضير تقرير خطة الإدارة البيئية والاجتماعية المحدث، وصولاً إلى عدم الحاجة إلى أي تدخل بيئي، حيث تتوافق عملية الفحص البيئي والاجتماعي مع إطار العمل البيئي والاجتماعي الخاص بالبنك الدولي.

32. من المتوقع أن يكون هناك تأثيرات بيئية واجتماعية سلبية محدودة للمشروع، إلا أن التأثيرات البيئية والاجتماعية السلبية المحلية المحتملة التي ستحتاج تخفيفاً مناسباً واردة الحدوث، لذلك سيتم نموذج الفحص البيئي والاجتماعي لجهة تنفيذ المشروع (مسار فلسطين التراشي) تحديد التأثيرات البيئية والاجتماعية السلبية المحتملة، وتقييمها، والتخفيف منها، إضافة إلى التأكد من تطبيق تدابير التخفيف المناسبة.

1.3 التنسيق مع سلطة جودة البيئة

33. من الضروري التنسيق مع سلطة جودة البيئة أثناء فترة تنفيذ أنشطة المشروع، خاصة تلك التي تنشأ عنها مخاوف بيئية واجتماعية، للتأكد من أن الأنشطة تتطابق مع الأنظمة المحلية، وسيتم ذلك من خلال إشراك سلطة جودة البيئة بالإشراف على المشروع، حيث أن سلطة جودة البيئة ستكون جزءاً من اللجنة التوجيهية الخاصة بالمشروع، وسيتم التشاور معهم بخصوص التأثيرات البيئية والتدابير التخفيفية خلال فترة تنفيذ المشاريع الفرعية.

1.4 تحضير إطار العمل واستخدامه

34. تم اختيار نهج "إطار عمل الإدارة البيئية والاجتماعية" نظرًا لأن المشروع يتكون من مجموعة من النشاطات، وأن المخاطر والتأثيرات لا يمكن تحديدها حتى يتم تحديد تفاصيل المشاريع الفرعية. كما يوفر "إطار عمل الإدارة البيئية والاجتماعية" دليلًا للاستخدام وفقًا للقوانين والتشريعات الفلسطينية الخاصة بالاطار البيئي والاجتماعي، وإطار العمل البيئي والاجتماعي الخاص بالبنك الدولي. وقد تم تحضير إطار عمل الإدارة البيئية والاجتماعية هذا بالتشاور مع أصحاب المصلحة، حيث تم تناول اهتماماتهم ومخاوفهم المحددة.

35. ويوضح إطار عمل الإدارة البيئية والاجتماعية عملية الفحص البيئية والاجتماعية التي ستُنفَّذ لكافة أنشطة المشاريع، لتحديد الأدوات الضرورية اللازم تحضيرها قبل الشروع بتنفيذ أنشطة المشروع، وستُستخدم عملية الفحص البيئية والاجتماعية هذه من قِبَل اتحاد مسار فلسطين التراثي المسؤول عن تخطيط وإدارة وتنفيذ المشاريع الصغيرة.

1.5 تنظيم إطار العمل

36. يُنظم إطار العمل كالاتي:

الفصل 1 يوفر مقدمة عن إطار العمل

الفصل 2 يعرض إطار العمل القانوني

الفصل 3 يعرض ملخصاً عن المشروع

الفصل 4 يعرض ملخصاً عن الظروف البيئية والاجتماعية الأساسية

الفصل 5 يوضح التأثيرات البيئية والاجتماعية المحتملة للمشروع

الفصل 5 يوضح تدابير التخفيف البيئية والاجتماعية المقترحة

الفصل 6 يعرض عملية الفحص البيئي والاجتماعي للمشاريع الفرعية

الفصل 7 يعرض عملية المشاورات العامة المنفذة أثناء التحضير لإطار عمل الإدارة البيئية والاجتماعية، ويُلخص المخرجات

الفصل 8 يعرض البنية المؤسسية للمراقبة البيئية والاجتماعية وبناء القدرات والتدريب لدى وكالة تنفيذ المشروع، للتأكد من التنفيذ

الفعال لإطار عمل الإدارة البيئية والاجتماعية.

الفصل الثاني: إطار العمل القانوني

2.1 التشريعات الفلسطينية ذات العلاقة بتنفيذ المشروع

37. سينفذ المشروع المقترح بالتوافق مع الأنظمة والقوانين البيئية الفلسطينية المعمول بها، حيث أن فلسطين تمتلك سياسة تقييم بيئية تنطبق على المشروع المقترح. بالإضافة إلى ذلك، هنالك مجموعة متنوعة من الأنظمة والقوانين السارية المتعلقة بالقضايا البيئية في فلسطين، والعديد من هذه الأنظمة والقوانين شاملة لعدة قطاعات، ومتصلة جزئياً مع أنشطة المشروع. ويعرض هذا الفصل نظرة عامة عن الأنظمة والقوانين البيئية الوطنية الرئيسية المتعلقة بالأنشطة المدعومة من قِبَل المشروع، وإطار العمل البيئي والاجتماعي الخاص بالبنك والتي يمكن أن تنطبق عليه.

2.2 الإطار المؤسسي

38. حالياً، سلطة جودة البيئة هي السلطة الرئيسية المسؤولة عن القضايا البيئية في فلسطين.

2.3 الإطار القانوني البيئي

2.3.1 قانون البيئة الفلسطيني

39. وضع قانون البيئة الفلسطيني رقم 7 للعام 1999 من قبل سلطة جودة البيئة لحماية المصادر البيئية، بما في ذلك بيئة الأرض وبيئة الهواء ومصادر المياه والبيئة المائية والتراث الطبيعي والأثري والتاريخي. ووفقاً لقانون البيئة الفلسطيني، فإن حماية هذه المصادر يتم عن طريق معالجة كافة خطط التطوير الاقتصادية والاجتماعية في ضوء التطور المستدام وحماية حقوق أجيال المستقبل.

40. المسائل الجوهرية التي تستدعي الاهتمام في قانون البيئة الفلسطيني هي حماية الصحة العامة والرفاه الاجتماعي، إضافة إلى حماية المناطق الحساسة بيئياً، والتنوع الحيوي وإعادة تأهيل المناطق المتضررة بيئياً.

كما يضع قانون البيئة الفلسطيني عقوبات لانتهاك أي مادة مقدمة بموجب هذا القانون، وتتضمن الأهداف الرئيسية لقانون البيئة الفلسطيني ما يلي: (1) حماية البيئة من التلوث، (2) حماية الصحة العامة والرفاه الاجتماعي، (3) إدراج الحفاظ على المصادر البيئية في كافة خطط التطوير الاقتصادية والاجتماعية، وتعزيز التطور المستدام لحماية حقوق أجيال المستقبل، (4) حماية المناطق الحساسة بيئياً، ومناطق التنوع الحيوي، وإعادة تأهيل المناطق المتضررة بيئياً، (5) إنشاء تعاون بين الوزارات، (6) تعزيز الوعي العام والتعليم والتدريب.

41. وتنص المادة رقم 8 من هذا القانون "تُشجع السلطات المختصة، بما يتفق مع تخصص كل منها، على اتخاذ التدابير اللازمة للتقليل من إنتاج النفايات الصلبة أو أي نفايات خطرة لأدنى مستوى ممكن، وأقصى حد ممكن، وتُشجع على معالجة النفايات الصلبة، أو إعادة تدويرها، أو تجهيزها".

42. بالتوافق مع المادة رقم 12 و13، لا يجب التخلص من أي مواد خطرة أو نفايات ما لم تكن هذه العملية متوافقة مع الشروط والأنظمة والتعليمات والمعايير المحددة من قِبَل سلطة جودة البيئة، بالتنسيق مع الوكالات المتخصصة.

2.3.2 سياسة التقييم البيئي الفلسطينية

43. اعتمدت سياسة التقييم البيئي الفلسطينية عن طريق مرسوم رقم: 23/4/2000-27. حيث تدعم السياسة الاقتصاد المستدام والتطوير الاجتماعي للشعب الفلسطيني، وتحديداً، فإن أهداف سياسة التقييم البيئي الفلسطينية هي كالاتي: (1) ضمان نوعية حياة ملائمة لكافة مناحي الحياة والتأكد من أن الاحتياجات الأساسية والقيم الاجتماعية والثقافية والتاريخية للشعب لا تتأثر بشكل سلبي نتيجة الأنشطة الإنمائية، (2) الحفاظ على قدرة البيئة الطبيعية، (3) المحافظة على التنوع الحيوي والمناظر الطبيعية، وتعزيز الاستخدام المستدام للمصادر الطبيعية، (4) تفادي الضرر البيئي غير القابل للمعالجة، والتقليل من الضرر البيئي القابل للمعالجة نتيجة الأنشطة الإنمائية.

44. وفقاً لسياسة التقييم البيئي الفلسطينية، يجب على مؤيدي مشاريع القطاعين العام والخاص تقديم طلب للموافقة البيئية إلى سلطة جودة البيئة والسلطات ذات العلاقة بأنشطة المشروع المنوي تنفيذه. وبعد ذلك، يتم اتخاذ قرار فيما إذا كان يلزم إجراء تقييم بيئي أولي أو تقييم تفصيلي. وفي حال لم يكن هنالك داع لأي من التقييمين، تُحدد سلطة جودة البيئة بالتنسيق مع لجنة تقييم المشروع إمكانية منح الموافقة البيئية في هذه الحالة، ووفقاً لأي شروط.

2.3.3 قانون الصحة العامة

45. الوثيقتان اللتان تمثلان الإطار القانوني للرعاية الصحية الخاص بالسلطة الوطنية الفلسطينية هي الدستور الفلسطيني لعام 2003 وقانون الصحة العامة لعام 2004، ويتطلب قانون الصحة العامة من وزارة الصحة الفلسطينية تقديم أنواع معينة من الخدمات الصحية للفلسطينيين، بما في ذلك: المياه الصالحة للشرب، والسلامة البيئية، والبنية التحتية للصحة العامة.

2.3.4 قانون العمل

46. ينطبق قانون العمل الفلسطيني رقم 2000/7 على المشروع، ويتضمن القانون أنظمة تدابير مهنية خاصة بالصحة والسلامة، وحماية حقوق العمال، والتأكد من سلامة بيئة العمل، وتأمين الحياة، والتأمين ضد الحوادث، وساعات العمل، وأجور العمال.

2.3.5 3.1.5 خطة الاستجابة لكوفيد-19 في فلسطين، نيسان 2020

47. هدف هذه الخطة² هو عرض استراتيجية حكومة فلسطين وإجراءاتها، واقتراح نهج تنسيق المعونات، وتحديد احتياجات الدعم الحرجة، بما في ذلك: استجابة الصحة العامة لكوفيد-19، ودعم الميزانية للحفاظ على الخدمات الحكومية، والمشاركة الدبلوماسية مع الشركاء الإقليميين، وتوضيح توقعات الحكومة للتأثيرات الاقتصادية لكوفيد-19 وإجراءات التعافي الاقتصادي المطلوبة على المدى البعيد.

2.4 خطة العمل البيئية والاجتماعية (ESF) / المعايير البيئية والاجتماعية (ESSs)

48. ينص إطار العمل البيئي والاجتماعي على التزام البنك الدولي بالتطوير المستدام، من خلال سياسة البنك ومجموعة من المعايير البيئية والاجتماعية المصممة لدعم مشاريع المقترضين، بهدف القضاء على الفقر المدقع، وتعزيز الازدهار المشترك. وهناك عشرة معايير بيئية واجتماعية، وهي كالآتي:

- المعيار البيئي والاجتماعي 1: تقييم وإدارة المخاطر البيئية والاجتماعية والآثار المترتبة عليها
- المعيار البيئي والاجتماعي 2: العمالة وظروف العمل
- المعيار البيئي والاجتماعي 3: الكفاءة في استخدام الموارد ومنع التلوث وإدارته
- المعيار البيئي والاجتماعي 4: الصحة والسلامة المجتمعية
- المعيار البيئي والاجتماعي 5: حيازة الأراضي، والقيود المفروضة على استخدام الأراضي، وإعادة التوطين القسري
- المعيار البيئي والاجتماعي 6: حفظ التنوع البيولوجي والإدارة المستدامة للموارد الطبيعية الحية
- المعيار البيئي والاجتماعي 7: الشعوب الأصلية/ المجتمعات المحلية التقليدية المحرومة تاريخياً في أفريقيا جنوب الصحراء الكبرى
- المعيار البيئي والاجتماعي 8: التراث الثقافي
- المعيار البيئي والاجتماعي 9: الوساطة المالية
- المعيار البيئي والاجتماعي 10: مشاركة أصحاب المصلحة والإفصاح عن المعلومات

49. يمكن الاطلاع على القائمة الكاملة للمعايير البيئية والاجتماعية للبنك الدولي وتفاصيلها على الرابط التالي:

<http://pubdocs.worldbank.org/en/837721522762050108/Environmental-and-Social-Framework.pdf>

50. تنطبق المعايير البيئية والاجتماعية 1 و10 على كافة المشاريع المدعومة من البنك من خلال تمويل المشاريع الاستثمارية، وينخرط المقترض مع أصحاب المصلحة كجزء أساسي من التقييم البيئي والاجتماعي للمشروع، وتصميمه، وتنفيذه.

51. المعايير البيئية والاجتماعية 2، و3، و4، و6، و8 ذات صلة بأنشطة المشروع، بينما المعايير البيئية والاجتماعية 5، و7، و9 ليس لها صلة بأنشطة المشروع كما هو موضح في البند 6.2 أدناه.

52. تماشياً مع المعيار البيئي والاجتماعي 1، قام اتحاد مسار فلسطين التراثي بإعداد إطار عمل الإدارة البيئية والاجتماعية هذا المتعلق بأنشطة المشروع، والذي سيتضمن تنظيف المسارات، وزراعة الأشجار، والزراعة العضوية، وعمليات الشراء، وتنصيب المعدات، إلخ. وتماشياً مع المعيار الاجتماعي 2 و4، حضر مسار فلسطين التراثي إجراءات إدارة العمالة وظروف العمل.

وتماشياً مع المعيار الاجتماعي 6، سيطور اتحاد مسار فلسطين التراثي توجيهات بيئية للمستفيدين لمنع تدهور النزاهة البيئية والمادية، وتضرر المواطن الطبيعية والحياة البرية. ولتحقيق متطلبات المعيار البيئي والاجتماعي 8، سيطور اتحاد مسار فلسطين التراثي توجيهات بيئية للمستفيدين لمنع تدهور مصادر التراث الثقافي المادي، وتبني إجراءات اغتنام فرص لأي أنشطة تطوير المسار. إضافة إلى ذلك،

² <https://www.ochaopt.org/sites/default/files/covid-19-response-plan-inter-agency-opt.pdf>

ولتحقيق متطلبات المعيار البيئي والاجتماعي 10، حضر مسار فلسطين التراثي خطة إشراك أصحاب المصلحة (SEP).

2.5 إرشادات البيئة، والصحة، والسلامة

53. توجيهات البيئة، والصحة، والسلامة (EHS) الخاصة بمجموعة البنك الدولي هي عبارة عن وثائق مرجعية فنية مع أمثلة عامة وأخرى خاصة بالصناعة للممارسات الصناعية الدولية الجيدة. حيث تحدد تدابير مقبولة لمنع التلوث والحد منه ومن مستويات الانبعاثات في المشاريع الممولة من البنك الدولي.

54. سيطبق المشروع التوجيهات العامة التي تتضمن (1) الصحة والسلامة البيئية؛ (2) الصحة والسلامة التشغيلية، بما في ذلك توجيهات السلطة الفلسطينية ومنظمة الصحة العالمية فيما يتعلق بكوفيد-19، و(3) الصحة والسلامة المجتمعية.

مقارنة بين إطار العمل البيئي والاجتماعي (ESF) الخاصة بتوجيهات البنك الدولي (WBG) وقانون البيئة الفلسطيني (PEL)، مجالات التوافق والاتفاق.

كما أُجري تحليلٌ للثغرات في المعايير البيئية والاجتماعية والأنظمة والقوانين الوطنية الفلسطينية المعمول بها، ويوضح الجدول أدناه هذا التحليل، ويُعطي توصيات لتطبيقها على تواريخ الإنجاز التقديرية للمشروع.

تحليل الثغرات في المعايير البيئية والاجتماعية والأنظمة والقوانين الوطنية الفلسطينية المعمول بها:

الموضوع	القوانين والمتطلبات الوطنية	إطار العمل البيئي والاجتماعي للبنك الوطني وثغرات القوانين الوطنية	التوصيات
المعيار البيئي والاجتماعي 1: تقييم المخاطر والتأثيرات البيئية والاجتماعية وإدارتها			
تصنيف الخطر البيئي والاجتماعي وتقييمه	منخفض، متوسط، مهم	أربعة تصنيفات: شديد الخطورة، عالي الخطورة، معتدل الخطورة، منخفض الخطورة.	يسود إطار العمل البيئي والاجتماعي الخاص بالبنك الدولي
أدوات التقييم البيئية والاجتماعية	الفئة أ، ب، ج	الأدوات البيئية والاجتماعية، تقييم المخاطر البيئية والاجتماعية، خطة الإدارة البيئية والاجتماعية، التقييم البيئي والاجتماعي الاستراتيجي.	يسود إطار العمل البيئي والاجتماعي الخاص بالبنك الدولي
المعيار البيئي والاجتماعي 2: العمالة وظروف العمل			
لتعزيز السلامة والصحة في العمل	راجع المواد 90، 91، 92 من قانون العمل الفلسطيني رقم 07 للعام 2000 الاتحاد الدولي للمهندسين الاستشاريين (فيديك) 99 الفقرة 4.8 و6.7	لا يوجد ثغرة بين قانون العمل الوطني وتوجيهات الصحة والسلامة المهنية الخاصة بالبنك الدولي	يُطبق قانون العمل الفلسطيني
لتعزيز المعاملة العادلة، وعدم التمييز، والمساواة في الفرص لعمال المشروع	راجع المواد 16، 100، 106 من قانون العمل الفلسطيني رقم 07 للعام 2000	لا يوجد ثغرة فيما يتعلق بتدابير الحد من التحرش ومعالجته، و/أو الترهيب، و/أو الاستغلال، حيث يتوافق قانون العمل الفلسطيني مع هذه الفقرة، وسيسعى المشروع لتنفيذ أنشطة المشروع على نحو يتوافق مع توجيهات البنك الدولي.	تُطبق توجيهات البنك الدولي كما هو منصوص عليه في المعيار البيئي والاجتماعي 2

الموضوع	القوانين والمتطلبات الوطنية	إطار العمل البيئي والاجتماعي للبنك الوطني وثغرات القوانين الوطنية	التوصيات
لحماية عمال المشروع من قضايا العنف القائم على النوع الاجتماعي، وإساءة معاملة الأطفال/استغلالهم، ومدونة قواعد السلوك، والعمال المتعاقدين، وعمال المجتمع، وعمال التوريد الأساسيين، حسب الاقتضاء.	راجع المواد من 93-99 من قانون العمل الفلسطيني رقم 07 للعام 2000 والذي يناقش تنظيم عمل القاصرين، وراجع أيضاً المادة (4) من القانون المعدل رقم 19 لعام 2012 من قانون الطفل رقم 07. لا يوجد قانون فيما يتعلق بالعنف القائم على النوع الاجتماعي.	لا يوجد ثغرة بين قانون العمل الوطني وتوجيهات الصحة والسلامة المهنية الخاصة بالبنك الدولي	يُطبق قانون العمل الفلسطيني
للحد من استخدام كافة أشكال العمالة القسرية وعماله الأطفال.	راجع المواد من 93-99 من قانون العمل الفلسطيني رقم 07 للعام 2000 والذي يناقش تنظيم عمل القاصرين.	لا يوجد ثغرة فيما يتعلق بالعمالة القسرية.	تُطبق توجيهات البنك الدولي في إطار العمل البيئي والاجتماعي
لدعم مبادئ حرية تكوين الجمعيات.	راجع المادة 5 من قانون العمل الفلسطيني رقم 07 للعام 2000 والذي يؤكد بأن كل من العمال والموظفين لديهم الحق في تأسيس منظمات نقابية	لا يوجد ثغرة بين قانون العمل الوطني وتوجيهات الصحة والسلامة المهنية الخاصة بالبنك الدولي	يُطبق قانون العمل الفلسطيني
تزويد العاملين في المشاريع بوسائل يسهل الوصول إليها للتبليغ عن المخاوف/ التظلم في مكان العمل	حق الجمهور في تقديم شكوى مؤكد وفقاً لقانون التظلم المعتمد من قبل مجلس الوزراء لعام 2005 والمعدل عام 2009	يتطلب إطار العمل البيئي والاجتماعي أن تتوافر آلية التظلم لكافة العمال المتعاقدين المباشرين (ومنظماتهم، عند الاقتضاء) للتبليغ عن المخاوف/ التظلم في مكان العمل	تُطبق توجيهات البنك الدولي في إطار العمل البيئي والاجتماعي
المعيار البيئي والاجتماعي 4: الصحة والسلامة المجتمعية			
لتجنب الآثار السلبية على صحة وسلامة المجتمعات المحلية المتأثرة بالمشروع خلال دورة حياة المشروع	وفقاً للبند رقم 99 للاتحاد الدولي للمهندسين الاستشاريين (فيديك) فقرة رقم 4.8 و 6.7؛ يجب توفير خطة سلامة: رش التراب بالماء. العمل في الساعات المسموح بها فقط. استخدام سياج للسلامة حول موقع العمل.	يوجد ثغرة ناتجة عن حقيقة توفير الاتحاد الدولي للمهندسين الاستشاريين (فيديك) لتوجيهات عامة فقط	تطبيق توجيهات الاتحاد الدولي للمهندسين الاستشاريين (فيديك) والمعيار البيئي والاجتماعي 4، وبند 3.3 من توجيهات البيئة، والصحة، والسلامة العامة: الصحة والسلامة المجتمعية.

الموضوع	القوانين والمتطلبات الوطنية	إطار العمل البيئي والاجتماعي للبنك الوطني وثغرات القوانين الوطنية	التوصيات
لتجنب تعرض المجتمعات المحلية لمخاطر المرور والسلامة على الطرق المرتبطة بالمشاريع، والأمراض، والمواد الخطرة أو التقليل منها إلى أدنى حد.	استخدم الحجارة الحدودية حول الحفرة في الشوارع. وضع علامات التحذير اللازمة.	يوجد ثغرة ناتجة عن حقيقة توفير الاتحاد الدولي للمهندسين الاستشاريين (فيديك) لتوجيهات عامة فقط	تطبيق توجيهات الاتحاد الدولي للمهندسين الاستشاريين (فيديك) والمعيار البيئي والاجتماعي 4، وبند 3.4 من توجيهات البيئة، والصحة، والسلامة العامة: الصحة والسلامة المجتمعية.
اتخاذ تدابير فعالة للتصدي للأحداث الطارئة	وفقاً للبند رقم 99 للاتحاد الدولي للمهندسين الاستشاريين (فيديك) فقرة 4.8 و6.7؛ يجب توفير خطة سلامة. يجب أن تكون أرقام هواتف الطوارئ متاحة في الموقع ويسهل الوصول إليها. توفير صندوق إسعافات أولية.	يوجد ثغرة ناتجة عن حقيقة توفير الاتحاد الدولي للمهندسين الاستشاريين (فيديك) لتوجيهات عامة فقط	تطبيق توجيهات الاتحاد الدولي للمهندسين الاستشاريين (فيديك) والمعيار البيئي والاجتماعي 4، وبند 3.7 من توجيهات البيئة، والصحة، والسلامة العامة: الصحة والسلامة المجتمعية.
ضمان حماية الأفراد والممتلكات يُنفذ بطريقة تتجنب المخاطر التي تتعرض لها المجتمعات المتأثرة، بالمشروع أو تقلل منها إلى أدنى حد.	يجب توفير خطة سلامة.	يوجد ثغرة حيث لا توجد تغطية لهذه المسألة في أي وثيقة وطنية	تطبيق توجيهات الاتحاد الدولي للمهندسين الاستشاريين (فيديك) والمعيار البيئي والاجتماعي 4، وبند 3.7 من توجيهات البيئة، والصحة، والسلامة العامة: الصحة والسلامة المجتمعية.
المعيار البيئي والاجتماعي 10: إشراك أصحاب المصلحة والإفصاح عن المعلومات			
إشراك أصحاب المصلحة والإفصاح عن المعلومات.	يلزم إجراء استشارات لتقييم الأثر البيئي (EIA). والإفصاح العلني غير مطلوب بالنسبة للمشاريع التي لا تتطلب تقييماً كاملاً للأثر البيئي.	سيطلب البنك إشراك أصحاب المصلحة، من خلال الإفصاح عن المعلومات، والاستشارة، والمشاركة المستنيرة. كما يجب تطوير خطة إشراك أصحاب المصلحة والإفصاح عنها، والإفصاح العلني مطلوب لكافة تقارير التقييم الاقتصادي.	يسود إطار العمل البيئي والاجتماعي الخاص بالبنك الدولي
آلية التظلم/ الشكاوى الخاصة بالمشروع	يضع القانون الداخلي الفلسطيني قواعد تظلم/ شكاوى الجمهور وتحسين أداء الوزارات والسلطات الفلسطينية. لا يوجد هناك حاجة لآليات معالجة التظلم للمشروع.	يضمن المعيار البيئي والاجتماعي استقبال أي شكاوى مقدمة حول المشروع والاستجابة لها في الوقت المناسب، ويكون الأساس لوضع استراتيجيات التخفيف الملائمة.	يسود إطار العمل البيئي والاجتماعي الخاص بالبنك الدولي

الفصل الثالث: ملخص المشروع

3.1 مقدمة

55. يتوافق المشروع المقترح مع استراتيجية المساعدة الخاصة بتوجيهات البنك الدولي للضفة الغربية وغزة (FY 18-21)، والتي تعرّف بالهدف الرئيسي لدعم تنمية القطاع الخاص واستثماراته، وخلق بيئة لخلق فرص عمل ديناميكية وشاملة في الضفة الغربية وغزة. كما يتوافق المشروع المقترح مع كافة الأهداف التي تسعى لمحاربة البطالة وخلق فرص العمل، خاصة بين المجموعات المهمشة (النساء والشباب) في المجتمعات الريفية، وتُعزز الاستثمارات من قِبَل القطاع الخاص، وتدعم الروابط بين الجهات الفاعلة في سلسلة القيمة للسياحة التجريبية. ويتبع المشروع النهج التعاقبي الذي وضعه البنك، حيث أنه يعمل على بناء الشراكات وتكامل سلسلة القيمة بين المجتمعات الريفية الصغيرة، والمؤسسات غير الربحية في مجال السياحة التجريبية، ومنظمي الرحلات السياحية في القطاع الخاص، بهدف تحقيق أقصى قدر ممكن من التمويل من أجل التنمية. وستزيد المنح المطابقة وفقاً للمكون الأول للاستثمارات بشكل مباشر من القطاع الخاص، والمجتمعات والمؤسسات غير الربحية. إضافة إلى ذلك، ستدعم وكالة التنفيذ الشراكات مع الأعمال المحلية، وتبني شراكات جديدة لتستثمر في المجتمعات المحلية، وتعزز المسار للمجموعات المستهدفة المحلية منها والدولية.

3.2 عناصر المشروع

56. سيستخدم المشروع التمويل من صندوق التنمية الاجتماعية الياباني لتعزيز تطوير المجتمع المحلي من خلال تنفيذ المكونين التاليين:
(1) التنمية المدفوعة باعتبارات المجتمعات المحلية (US\$1,715,000)، و
(2) إدارة المشروع وتنظيمه، والمراقبة والتقييم، ونشر المعرفة (US\$685,000).

المكون 1: التنمية المدفوعة باعتبارات المجتمعات المحلية (US\$1,715,000)

57. سيتضمن المكون الأول ثلاثة عناصر فرعية. وأيضاً، لن يتم إنشاء أي بناء جديد لكافة أنشطة هذا المكون الأول، حيث سستخدم الهياكل القائمة حالياً، كما لن يتم اقتلاع أي أشجار. ولتنفيذ المكون 1، ستدعم وكالة التنفيذ شراكات جديدة وتبنيها مع أصحاب المصلحة الرئيسيين لإشراكهم في الديناميكية الاقتصادية المتولدة من عمل اتحاد مسار فلسطين التراثي.

58. المكون الفرعي 1.1: تطوير المجتمعات الضيوفية (US\$1,160,000) - وسيمول هذا النشاط المشاريع الفرعية للمجتمع، بما في ذلك التدريبات والمنح لتعزيز التجارب الضيوفية القائمة على المجتمع المحلي، وإطلاق الأعمال وتنميتها، وتعزيز الانتشار والتواصل مع الضيوف/ الزوار باستخدام الوسائل الرقمية. وستدعم التدريبات والمنح: (1) ايجاد ودعم مقدمي خدمات جدد على امتداد مسار فلسطين التراثي، مثل إنتاج الصابون والزيتون والزجاج والحرف اليدوية والزراعة العضوية ومحطات الإسعاف الأولى والاستراحات. وستوفر هذه الخدمات للمتجولين فرصة رؤية كيفية صنع هذه العناصر تقليدياً، وشراء منتجات في نهاية زيارتهم، (2) أنشطة تطوير المسار بما في ذلك أنشطة "داخل المجتمعات"، مثل المشي بين المجتمعات، ووضع علامات الطريق واللافتات، تطوير مسارات للدراجات الهوائية، وجولات المدينة، إلخ، (3) تدريب محدد للأفراد والمجتمعات حول ممارسات النظافة الصحية والتنظيف واحترام البيئة، واللغات الأجنبية كالإنجليزية والفرنسية وغيرها من اللغات. وسيتضمن ذلك أيضاً تدريباً شاملاً لـ "مدراء المسار"، الذي طُوّر من قِبَل اتحاد مسار فلسطين التراثي، بمشاركة عدد من أصحاب المصلحة، لبناء قدرات قادة المجتمع لتطوير أنشطة المسار وإدارتها.

59. ستستهدف بعض أنشطة المكون الفرعي هذا النساء والشباب بشكل حصري، حيث ستكون بعض التدريبات على سبيل المثال مخصصة للنساء فقط، وستزود النساء المستفيدات بخدمات النظراء وأنشطة التمكين. إضافة إلى ذلك، سيتبع تنفيذ المكون الفرعي نهج المجموعات، وسيعزز الروابط بين المجتمعات وقدراتها على العمل المشترك.

60. سيصل التمويل وفقاً لهذا المكون الفرعي للمجتمعات من خلال منح تطابق تقدر بـ US\$20,000 للمشروع المستفيد، مع الأخذ بعين الاعتبار بأن المجتمعات ستطابق التمويل، وتساهم بـ 30% من التكاليف المتعلقة بالأنشطة كحد أقصى. ومن المتوقع منح 50 منحة تطابق لمستفيدين محتملين ابتداء من نهاية السنة الأولى من التنفيذ.

61. ستحدد معايير الاختيار، والتمويل، وآلية التنفيذ الخاصة بأنشطة المكون الفرعي هذا في دليل المشروع التشغيلي (POM). ولكن فيما يتعلق بخطة مطابقة المنح، سيبحث المشروع فرصة تشكيل لجان مجتمعية شاملة، ويشرك أعضاء المجتمع في تقييم الاحتياجات التشاركية وفي نهج المجموعات الذي سيتم تنفيذه.

62. المكون الفرعي 1.2: تعزيز ريادة الأعمال (US\$460,000) - سيمول هذا النشاط المشاريع الصغيرة التي تُعزز روح المبادرة وريادة الأعمال للشركات الناشئة والقائمة على المستوى الفردي وعلى مستوى الشركات، مع التركيز على الرياديين من النساء والشباب، لخلق تجارب سياحية جديدة على امتداد المسار.

وسيكون المستفيدون المستهدفون أساساً من الشركات الصغيرة، ومعظمها شركات غير رسمية. وستمول المشاريع الصغيرة أنشطة مثل: (1) التدريب والمساعدة التقنية، بما في ذلك أنشطة مثل التدريب على زخم الريادة ومهارات إدارة الأعمال، والمحاسبة، مبادئ الإدارة المالية، ودعم تسجيل الأعمال، وشهادة الجودة، والعلامة التجارية، و(2) أنشطة رفع مستوى الأعمال مثل طلاء بعض المناطق، والتنظيف وإزالة كل

خطر ممكن، و(3) توفير بعض المعدات الصغيرة مثل الأسرة للإقامة المنزلية، ومعدات المطابخ، وتجهيزات الحمامات وغيرها. ويُحدد معيار اختيار الأنشطة والتمويل في دليل المشروع التشغيلي.

63. سُنْفذ نهج قائم على الطلب لتشجيع المشاركة من قِبَل المستفيدين، وسيختار المشروع رياديين بصورة تنافسية، ويساعدهم على بناء نماذج أعمالهم، وتوفير التمويل لدعم تنفيذها. وبكل الأحوال، سيتعاون القطاع الخاص الفلسطيني مع اتحاد مسار فلسطين التراثي لتنفيذ الأنشطة ضمن المكون الفرعي.

64. وسيكون التمويل من خلال منح التطابق، والتي سُنْفذ ما يقارب الـ 40 مستفيداً (أفراد وشركات فلسطينية) بمعدل مبلغ **US\$8,000 لكل مستفيد**. وتزيد منح التطابق استثمارات المستفيدين الأفراد والقطاع الخاص، حيث أنها تتطلب مساهمات تطابق، وسُنْصمّل كافة الجوانب التقنية وآلية التوصيل لمنح التطابق في دليل المشروع.

65. وفقاً للعناصر الفرعية 1.1 و1.2 من مكون التطوير القائم المدفوعة باعتبارات المجتمعات المحلية، ستمول منح التطابق الأنشطة التي تُظهر نتائج محتملة تتعلق بمؤشرات الأهداف الإنمائية للمشروع فقط (زيادة الدخل، وعدد ساعات العمل التي يخلقها المشروع، وعدد المستفيدين الأفراد). وسُنْفذ منح التطابق مع مسار فلسطين التراثي مباشرةً من خلال مخطط يدمج الدروس المستفادة دولياً، التي استخلصها البنك في عدة مشاريع منح التطابق.

66. **المكون الفرعي 1.3: تعزيز الانتشار (US\$95,000) - سيدعم هذا المكون الفرعي تطوير منصة رقمية تفاعلية للسياحة المدفوعة باعتبارات المجتمعات المحلية في الضفة الغربية، وبعض أنشطة التوعية والترويج، لتعزيز المجموعات والمجتمعات الأكثر هشاشة.** وستتضمن المنصة كافة المعلومات حول الإقامة المنزلية وبيوت الضيافة والأدلاء السياحيين والمراكز أو المشاغل الحرفية ومسارات الرحلات والخرائط وجهات الاتصال، مما سيسهل الرحلات عن طريق زيادة عدد الرحالة الأفراد. ستستفيد المنصة الرقمية من الاتصال الواسع للفلسطينيين بالإنترنت من خلال الهواتف الذكية، كما ستستفيد من كمية المعلومات ومصادر البيانات التي جمعتها وكالة التنفيذ على مدى السنوات الخمسة الماضية، بما في ذلك وضع خرائط لمسارات المشي، لمحات عن المواقع السياحية، وأسماء القرى وتواريخها، وجهات الاتصال مع منظمي الرحلات لسياحية ولمحة عن كل منها، ودليل البراري، والإقامات المنزلية، وتوفير معلومات مفيدة يسهل الوصول إليها للسياح/ المشاة، ولجذب المتجولين ذوي الإنفاق المرتفع. كما سُنْفذ المنصة تتبعاً أفضل لإحصاءات أداء السياحة المجتمعية

67. ستتضمن المنصة الرقمية شركات أخرى (مثل الشركات العالمية للياقة البدنية، والجمعيات التاريخية، والجغرافيا الوطنية، وغيرها)، والتي يمكن أن تساعد على إنشاء وتسويق "جولات ثقافية افتراضية"، حيث يمكن لأدلاء السياحة المحليين القيام بالرحلة ومشاركة تجربتهم، حتى إذا عاد فيروس كوفيد-19 مرة أخرى.

68. سيقوم المكون الفرعي بتمويل بعض الأنشطة التوعوية والترويجية لتعزيز المجموعات والمجتمعات الأكثر هشاشة، والترويج لها للزوار المحليين والأجانب. سيتم التركيز على تعزيز مزودي الخدمة مثل الرحلات المنظمة لمنظمي الرحلات الضيافية ووسائل الإعلام والمجموعات ذات الاهتمامات الخاصة، وتزويد مزودي الخدمة بالمواد المطبوعة اللازمة.

المكون 2: إدارة المشروع وتنظيمه، والمراقبة والتقييم، ونشر المعرفة (US\$685,000)

69. سيتضمن هذ المكون العناصر الفرعية الثلاث التالية: (1) إدارة المشروع وتنظيمه، (2) المراقبة والتقييم، (3) نشر المعرفة.

70. **المكون الفرعي 2.1: إدارة المشروع وتنظيمه (US\$456,000):** سيكون مسار فلسطين التراثي بمثابة الوكالة المنفذة للمشروع، وسيغطي هذا المكون الفرعي في المقام الأول تكاليف العاملين في المجال المصرفي (موظف واحد للمشتريات وموظف مالي)، ومدير مشروع، وبعض من وقت المدير العام لمسار فلسطين التراثي، وأخصائي التوعية بالنوع الاجتماعي الجزئي، بالإضافة إلى مراجعات المشروع. أجرى خبراء البنك الدولي تقييماً شاملاً لقدرات مسار فلسطين التراثي كوكالة تنفيذية، والذي أكد أن مسار فلسطين التراثي لديه القدرة المالية والإدارية والفنية والتنظيمية لإدارة منحة المشروع. كما أن مسار فلسطين التراثي لديه سجل جيد في تنفيذ المشاريع التي يتم تمويلها من مواردها الخاصة، وكذلك المشاريع التي يتم تمويلها من مصادر خارجية، وهو قادر على اتباع إجراءات الإدارة المالية والإشراف المطلوبة من الرعاية من طرف ثالث ويتم مراجعة حساباته سنوياً.

71. ومع ذلك، تم تحديد بعض التدابير الخاصة لتعزيز قدرات اتحاد مسار فلسطين التراثي المؤسسية بشكل أكبر لتنفيذ المشروع بفعالية، وتتضمن هذه التدابير: (1) تعيين مدير مشروع، (2) تعيين موظف مشتريات مؤهل لديه خبرة في التعامل مع عمليات الشراء بموجب مشاريع تمول من جهات دولية، وأخصائي مالي مبتدئ، (3) إعداد دليل المشتريات الذي سيدمج دليل عمليات المشروع (POM)، والذي سيحدد سلطة صنع القرار وطرق الشراء وإجراءات معالجة الشراء ونماذجها، إضافة إلى احتياجات الأرشيف/ التوثيق، (4) وضع قسم في دليل عمليات المشروع لإجراءات إدارة الأمور المالية، و(5) توفير تدريب في إدارة المشتريات والأمور المالية لموظفي مسار فلسطين التراثي وإدارتها.

72. **المكون الفرعي 2.2: المراقبة والتقييم (US\$148,500):** أول نشاط سيتم تنفيذه ضمن هذا المكون الفرعي الثاني هو تتبع نتائج المشروع وتحقيق مؤشرات الأهداف الإنمائية للمشروع. سيمول هذا المكون تعيين متخصص في مجال المراقبة والتقييم، ومستشار لإكمال التقرير النهائي للمشروع، وتكاليف التشغيل. ولهذا الغرض، سيتم تقديم نهج مشترك في المراقبة والتقييم (M&E)، والذي سيعزز التقييم

الاجتماعي والاقتصادي للمشاريع المحلية والأنشطة التي تعزز روح المبادرة. بالإضافة إلى ذلك، سيسهل النهج المشارك للمراقبة والتقييم ملكية المستفيدين لأنشطة المشروع.

73. سيعين اتحاد مسار فلسطين التراثي أخصائي مراقبة وتقييم لتنسيق جوانب المراقبة والتقييم في المشروع وتسهيلها. سيطور أخصائي المراقبة والتقييم أدوات جمع البيانات ذات الصلة وسيجتمع مباشرة مع المجتمعات والأفراد المستفيدين والجهات المعنية الرئيسية لمناقشة ومراجعة تحديثات المؤشرات الرئيسية وجمعها وتغييرها مع مرور الوقت. ولهذا الغرض، سيقدم التدريب للمستفيدين لتسهيل ودعم تقاريرهم الذاتية لنتائج المشروع، من خلال نظام المراقبة والتقييم عبر الإنترنت الحالي لمسار فلسطين التراثي. كما سينفذ أخصائي المراقبة والتقييم مهامه أيضاً بالتعاون الوثيق مع مسؤولي الميدان في مسار فلسطين التراثي، والذين سيدعمون جمع البيانات ذات الصلة حسب الحاجة، وإتمام التقارير الذاتية للمستفيدين. سيتم جمع البيانات شهرياً و/ أو بشكل ربع سنوي، وسيتم تخزين جميع البيانات والمعلومات في قاعدة بيانات مسار فلسطين التراثي.

74. سيعمل أخصائي المراقبة والتقييم أيضاً على تحليل البيانات بالتعاون مع المستفيدين وأصحاب المصلحة خلال الاجتماعات، والندوات، وورش العمل المخصصة. ستوفر جميع البيانات والمصادر مجتمعة مؤشرات قوية وموثوقة وواقعية، تعكس تقدم تنفيذ المشروع ونتائجه.

المكون الفرعي 2.3، نشر المعرفة (US\$80,000): سيمول هذا المكون الفرعي الأخير فعالية الإطلاق وفعاليته نشر معرفة. ستكون إحدى هاتين الفعالتين الأخيرتين في الميدان لمشاركة نتائج المشروع، والدروس المستفادة، ومكاسب المشروع مع أصحاب المصلحة الرئيسيين، وممثلي الحكومة اليابانية والمانحين وممثلي القطاع الخاص وما إلى ذلك، في حين ستكون الفعالية الثانية في العاصمة واشنطن.

3.3 المشاريع الفرعية المحتملة

75. وفقاً لوصف المشروع وعناصره، من المتوقع بأن يتضمن المشروع: (1) تدريبات للمجتمعات لتحسين تجارب الاستضافة القائمة على داخل المجتمع المحلي.

ستدعم التدريبات والمنح: (1) إنشاء مزودي خدمات جدد على طول مسار فلسطين التراثي، مثل صنع الصابون والزيتون وصنع الزجاج والحرف اليدوية والزراعة العضوية ومحطات الإسعافات الأولية والاستراحات. وستوفر هذه التجارب للضيوف فرصة مشاهدة كيف يتم صنع هذه العناصر بشكل تقليدي، وشراء المنتجات في نهاية زيارتهم، (2) أنشطة تطوير المسارات بما في ذلك الأنشطة "داخل المجتمع"، مثل المشي بين المجتمعات، وضع علامات الطريق واللافتات، ومسارات الدراجات الهوائية وجولات داخل المدينة وما إلى ذلك، و(3) التدريبات الخاصة بالأفراد والمجتمعات حول ممارسات النظافة والتنظيف واحترام البيئة، واللغات الأجنبية مثل الإنجليزية والفرنسية وغيرها. سيتضمن هذا أيضاً تدريباً شاملاً لـ "مدراء المسار"، والذي تم تطويره من قبل مسار فلسطين التراثي بمشاركة العديد من أصحاب المصلحة، لبناء قدرة قادة المجتمع على تطوير أنشطة المسار وإدارتها بشكل مستدام على مستوى المجتمع. التدريب والمساعدة التقنية، بما في ذلك الأنشطة مثل التدريب على ديناميكيات ريادة الأعمال ومهاراتها، والمحاسبة والثقافة المالية، ودعم تسجيل الأعمال، وشهادات الجودة، والعلامات التجارية، (2) أنشطة لترقية الأعمال مثل طلاء بعض المناطق، وتنظيفها، وإزالة كل مخاطر ممكنة، و(3) توفير بعض المعدات الصغيرة مثل الأسرة للإقامة المنزلية، وبيوت الاستضافة، ومعدات المطبخ، وتجهيزات الحمامات وما شابه ذلك.

3.4 المستفيدين من المشروع

76. يهدف المشروع إلى إفادة حوالي 3000 مستفيد، بما في ذلك الأفراد الفلسطينيين الموجودون في حوالي 50 مجتمعاً هضماً على امتداد مسار فلسطين التراثي في جميع أنحاء الضفة الغربية. وسيكون هناك تركيز خاص على النساء والشباب، حيث يشكلون أكثر من 50٪ من المستفيدين. وسيضمن المستفيدين الثانويين المشاة والمتجولين والعمال الجدد والمتدربين، وغيرهم من المجتمعات والشركات التي تشتري المنتجات المحدثة أو تحصل على الخدمات المحدثة.

3.5 الهيكل المؤسسي

77. سيكون اتحاد مسار فلسطين التراثي، وهو مؤسسة محلية غير ربحية، وهو الجهة المنفذة للمشروع، والمستلمة للمنحة التي سيتم من خلالها إدارة حساب المشروع وتنفيذه. ويقع اتحاد مسار فلسطين التراثي في بيت ساحور ويعمل على تطوير مسار فلسطين التراثي في الضفة الغربية كمنتج سياحي قائم على المجتمع المحلي. يعزز مسار فلسطين التراثي التنوع الثقافي، والتقاليد، والقيم الإنسانية، والوعي البيئي. اتحاد مسار فلسطين التراثي قائم من ثلاث مؤسسات فلسطينية، ولديه علاقة عمل وثيقة مع جامعة بيت لحم. تعتبر مسار المؤسسة المحلية الوحيدة التي تعمل في مجال السياحة المجتمعية في الضفة الغربية وغزة ولديها قاعدة بيانات مفصلة، وهذا يجعل مسار فلسطين التراثي لاعباً محلياً رائداً في هذا المجال، بالإضافة لكونها مؤسسة مدعومة من قبل وزارة السياحة والآثار الفلسطينية وغيرها من الجهات المعنية التي ترى في مسار فلسطين التراثي الجهة الممثلة لمؤسسات إدارة بيوت الاستضافة (DMO).

78. يكون مسار فلسطين التراثي مسؤولاً عن كافة الجوانب المالية بما في ذلك الإدارة المالية، والمشتريات، وإدارة الجوانب الاجتماعية

والبيئية ومراقبتها، وتكبد النفقات وسداد المدفوعات الخاصة بنشاطات المشروع.

3.6 الأنشطة غير المؤهلة

79. الأنشطة التي ينطبق عليها المعيار البيئي والاجتماعي (5) الخاص بالبنك الدولي، وهي الأنشطة التي تشمل استخدام المبيدات الحشرية، أو الأنشطة في المناطق المحمية/ الحساسة، أو الأنشطة التي يمكن أن تؤثر على التراث الثقافي، أو استخدام التراث الثقافي الملموس وغير الملموس لأغراض تجارية، لن يتم تمويلها في إطار المشروع، وبشكل ملخص، لن يتم تمويل المشاريع الفرعية التي تشمل:

- الأنشطة التي تحد من أو تحرم الفرد أو المجتمع من الوصول إلى الأرض أو الموارد المتاحة
- الأنشطة التي تتسبب في الاستحواذ على الأراضي أو نزوح الأفراد أو المجتمعات
- الأنشطة في المناطق المحمية والمناطق الطبيعية الحساسة أو الحرجة، بالإضافة إلى المشاريع الصغيرة التي تتضمن قطع الأشجار
- الأنشطة التي تتضمن استخدام المبيدات الحشرية
- الأنشطة التي تؤثر على التراث الثقافي، أو الأنشطة التي قد تستخدم التراث الثقافي الملموس وغير الملموس لأغراض تجارية

80. لن يتم تمويل المشاريع الفرعية التي قد تؤدي إلى إنتاج كميات كبيرة من النفايات الخطرة (نفايات الأسبستوس، والمصاييح الفلورية المدمجة "الفلورسانت"، وبقايا الدهانات الملوثة بالرصاص، والخزانات الملوثة بزيوت التدفئة، وما إلى ذلك)، أو أنواع خاصة من النفايات الخطرة (على سبيل المثال: الأجهزة الواقية من الصواعق الإشعاعية). يتوقع أن تختلف المخاطر المرتبطة بالعديد من المشاريع الفرعية من مخاطر منخفضة إلى مخاطر متوسطة.

قائمة الاستبعاد

81. هنالك عدد من الأنشطة غير المؤهلة للتمويل في إطار المشروع، ويشمل ذلك الاستحواذ على الأراضي، والمشاريع الكبيرة وعالية المخاطر، فضلاً عن الأنشطة الموجودة في قائمة استبعاد البنك الدولي العامة، على النحو التالي:

- التجارة في الحياة البرية ومنتجاتها المحظورة بموجب اتفاقية الاتجار الدولي بأنواع الحيوانات والنباتات البرية المهددة بالانقراض (CITES)
- إطلاق الكائنات المعدلة وراثيًا في البيئة الطبيعية
- تصنيع المبيدات الحشرية ومبيدات الأعشاب وتوزيعها واستخدامها
- تصنيع المنتجات الإشعاعية وتداولها والتخلص منها
- تخزين النفايات الخطرة ومعالجتها والتخلص منها
- تصنيع المعدات والأجهزة التي تحتوي على مركبات الكربون الكلورية فلورية (CFCs)، والهالونات، وغيرها من المواد المنظمة بموجب بروتوكول مونتريال
- تصنيع المعدات الكهربائية التي تحتوي على مركبات ثنائي الفينيل متعدد الكلور (PCBs) بنسبة تزيد عن 0.005% من حيث الوزن
- تصنيع المنتجات التي تحتوي على الأسبستوس
- التبغ الخام أو المصنع
- معدات تصنيع التبغ
- تصنيع الأسلحة النارية

الفصل الرابع: الظروف البيئية والاجتماعية الأساسية

6.1 وصف عام

82. تبلغ مساحة الضفة الغربية 5820 كيلومترا مربعا، وتضم حوالي 3.5 مليون نسمة موزعين على 11 محافظة إدارية؛ أكبرها الخليل في الجنوب، والتي تمتد على 20% من مساحة الضفة الغربية. بينما يضم قطاع غزة حوالي 2 مليون نسمة يعيشون على مساحة 365 كيلومترا مربعا، محتلاً المرتبة الثالثة بين أكثر التجمعات السكانية اكتظاظاً في العالم.

6.2 السياق الاجتماعي الاقتصادي

83. شهدت الضفة الغربية وغزة عدم استقرار سياسي طويل الأمد ودوائر عنف خلال العقد الماضي، مما أدى إلى تفاقم تقلبات الاقتصاد الكلي. وكان الاقتصاد مدفوعاً بصفة عامة بفضل تدفقات كبيرة من التحويلات النقدية، حيث تم عرقلة مصادر النمو الأخرى بسبب القيود المستمرة على الحركة والوصول. وتراجعت تدفقات التحويلات النقدية بشكل كبير خلال السنوات الأخيرة، مما يجعل من الضروري فتح الأبواب أمام النمو المحصور ببيئة أعمال صعبة. فالقيود التجارية وقيود الحركة أدت إلى ارتفاع مخاطر اضطراب المشاريع والتجارة، وأبقت مستويات الاستثمار منخفضة، مما أسفر عن تحيز تجاه الخدمات غير المتداولة، والتي لديها إمكانات أقل لنمو الإنتاجية.

84. يُقدَّر أن النمو في عام 2019 كان ضعيفاً، حيث بلغ 0.9%، نظراً لتعطيل النشاط الاقتصادي على مدار معظم العام بسبب الأزمة المالية. ولا سيما أن هذا يأتي نتيجة تسجيل قطاع غزة لنمو إيجابي ضئيل بعد ركود حاد في عام 2018 (-3.5%)، في حين من المتوقع أن يصل النمو في الضفة الغربية في عام 2019 إلى أدنى مستوى خلال السنوات الخمس الماضية (1.1%)، مقارنة بنمو قدره 2.3% في العام 2018.

85. بعد الأزمة المالية في عام 2019، كان من المتوقع أن يتعافى الاقتصاد الفلسطيني ببطء في عام 2020. ومع ذلك، أثر تفشي فيروس COVID-19 على النشاط الاقتصادي. تعتبر ظروف المعيشة صعبة في فلسطين، حيث تعاني ربع القوى العاملة من البطالة، ويعيش 24% من الفلسطينيين بأقل من 5.5 دولار أمريكي في اليوم (نموذج تعادل القوة الشرائية لعام 2011) - حتى قبل تفشي الفيروس. ومن المتوقع أن يؤدي انخفاض المساعدات المالية الذي كان أكبر من المتوقع إلى مزيد من الضغوط على الاقتصاد. علاوة على ذلك، يبدو أن التدابير التي اتخذتها السلطة الفلسطينية منذ بداية آذار 2020 لوقف انتشار فيروس COVID-19، وعلى الرغم من فعاليتها في تقييد انتشار الفيروس، قد أدت إلى تعطيلات في النشاط الاقتصادي، خاصة في الضفة الغربية. ونتيجة لذلك، من المتوقع أن ينكمش الاقتصاد بمعدل 2.5% في عام 2020.³

86. الضفة الغربية هي أيضاً موطن لسكان يعيشون في مناطق جغرافية منفصلة، يواجهون صعوبات اقتصادية كبيرة، على سبيل المثال، منطقتا أريحا والخليل الريفيّتان أسوأ حالاً من غزة،⁴ كما يوجي تحليل درجة التباين في الأصول والاستهلاك بين الأسر بأن الفجوة بين السكان الفقراء والأغنياء هي أكثر وضوحاً في الضفة الغربية من غزة.

وتواجه منطقتا أريحا والخليل الريفيّتين أدنى قيمة لمؤشر الأصول في الضفة الغربية وغزة. وفي الضفة الغربية، تميل المجتمعات الموجودة في المحافظات التي تشهد عدم استقرار سياسي عالي، وعنفاً، إضافة إلى الوصول المحدود للفرص الاجتماعية والاقتصادية، إلى وجود أسر بمتوسط أصول أقل، وتشكل مناطق ذات كثافة أعلى من الناس المهمشين.

6.3 تأثير كوفيد-19 على الاستضافة

87. في الضفة الغربية، تراجع عدد أنشطة الاستضافة بشكل مفاجئ إلى الصفر، وقد أصبح جميع الفلسطينيين وعددهم 32,000 ألفاً والذين يعملون في هذه الصناعة عاطلين عن العمل. وتزيد الصعوبات والتعقيدات الحالية عندما يتعلق الأمر بالديون التي تراكمت في هذا القطاع بسبب الاستثمارات الكبيرة في هذا القطاع خلال السنوات القليلة الماضية، خاصة في عام 2019. وقد أحدث الضرر الهائل الناجم عن فقدان صناعة الاستضافة خسائر كبيرة في الناتج المحلي الإجمالي الفلسطيني واحتياطيات العملات الأجنبية. ووصل عدد الضيوف الذين زاروا القدس الشرقية والضفة الغربية في عام 2019 إلى 3.5 مليون سائح؛ حيث وصلوا إما من خلال مكاتب السياحة الوافدة أو بشكل فردي. وفي عام 2019، بلغت الإيرادات المباشرة وغير المباشرة الإجمالية من السياحة الوافدة إلى الضفة الغربية حوالي مليار دولار أمريكي.⁵

6.4 معلومات أساسية بيئية

³ Palestinian Territories' Economic Update, the World Bank, April 2020.

⁴ Avenues for Social and Economic Inclusion in Palestine, World Bank, 2018. Main author Sarah Keener.

⁵ Tony Khashram, Latin Patriarch of Jerusalem, April 2020 ([link](#))

88. المعلومات الأساسية البيئية والاجتماعية للضفة الغربية متاحة في تقارير التقييم البيئي والاجتماعي المعدة مسبقاً، بما فيها تقرير "تقييم التأثير البيئي" (EIA) و"تقييمات الأثر البيئية والاجتماعية" (ESIA) و"خطة الإدارة البيئية والاجتماعية" (ESMP) لمشاريع الضفة الغربية وغزة السابقة. وتشمل هذه التقارير وثائق جيدة حول القضايا البيئية والاجتماعية، بما في ذلك قضايا المناخ، وجودة الهواء، والطرق، والضوضاء، والموارد المائية المتاحة، وجودة المياه وتغطية النباتات والموارد الزراعية، والتوظيف والدخل والصحة والسلامة المهنية والعادات الطبيعية والأماكن المقدسة وإعادة التوطين، والثقافة والتراث والترفيه والاستضافة وموارد الحياة البحرية. ومن الأمثلة على التقارير التي يمكن الرجوع إليها:

- تقرير تقييم الأثر البيئي والاجتماعي (ESIA) لمحطة معالجة مياه الصرف الصحي رام الله
- تقرير تقييم الأثر البيئي والاجتماعي (ESIA) لمشروع إمداد المياه في جنين الشمالية وجنين الجنوبية في محافظة جنين - الضفة الغربية
- تقرير تقييم الأثر البيئي والاجتماعي والتراث الثقافي (ESCHIA) لمشروع إدارة مياه الصرف الصحي في الخليل
- دراسة الجدوى وتقرير تقييم الأثر البيئي والاجتماعي (ESIA) لإدارة مياه الصرف الصحي في طوباس وتياسير وعقبة والعقبة
- تقييم الأثر البيئي لمجتمع روابي وتقييم الأثر البيئي لمشروع خلايا الطاقة الشمسية في الخليل
- تقييم الأثر البيئي فيما يتعلق بالتنوع البيولوجي

6.5 الوضع البيئي والاجتماعي

89. سيفحص مسار فلسطين التراثي طلبات المشاريع الصغيرة لمعرفة اذا سيكون هناك أي تأثير بيئي أو اجتماعي محدد ويعتمده. سيتم أخذ العوامل التالية بعين الاعتبار: الموقع المحدد المختار للتدخل، نطاق الأنشطة التي سيتم تمويلها، توقيت الأنشطة، القدرة المؤسسية والتنظيمية للمؤسسة/ الفرد المستفيد، وما إذا كان سيتم تنفيذ التدخل وفقاً للمعيار البيئي والاجتماعي الملائم، كما هو مشار إليه في إطار عمل الإدارة البيئية والاجتماعية هذا.

الفصل الخامس: التأثيرات البيئية والاجتماعية

90. يحلل هذا الفصل الآثار البيئية والاجتماعية والمخاطر المحتملة التي تترتب على تنفيذ المشروع، والإجراءات الوقائية المتخذة لتقليل الآثار السلبية، وخطة عمل الإدارة البيئية والاجتماعية المقترحة، وخطة المراقبة.

91. سيزيد المشروع من فرص العمل وساعات العمل المتاحة، وسيحسن سبل العيش من خلال إحياء الأعمال التجارية لنحو 3000 فرد فلسطيني متواجدين في المجتمعات الهشة على امتداد مسار فلسطين التراثي في جميع أنحاء الضفة الغربية، مع التركيز بشكل خاص على النساء والشباب. ومن بين الآثار الإيجابية الناجمة عن هذا المشروع: (1) تعزيز شراكات جديدة وبنائها مع أصحاب المصلحة الرئيسيين، لإشراكهم في الديناميكية الاقتصادية التي يولدها مسار فلسطين التراثي، (2) تحسين تجارب الاستضافة المجتمعية وإطلاق الأعمال التجارية وتطويرها، وتحسين التواصل والاتصال مع الضيوف/ الزوار باستخدام وسائل الاتصال الرقمية، (3) تعزيز روح المبادرة لدى الشركات الناشئة والشركات القائمة بالفعل على المستوى الفردي والشركات، مع التركيز على ريادة الأعمال من الشباب والنساء، لخلق تجارب جديدة في مجال الاستضافة على امتداد المسار، و(4) دعم تطوير منصة رقمية تفاعلية للسباحة المجتمعية في الضفة الغربية لتضم جميع المعلومات المتعلقة بالإقامات المنزلية وبيوت الضيافة والأدلاء السياحيين ومراكز الحرفيين وبرامج الرحلات والخرائط، وجهات الاتصال.

6.1 عناصر المشروع وأنشطته التي تثير المخاوف البيئية والاجتماعية

92. من بين جميع الأنشطة المدرجة في المكون الأول، يرجح أن ينتج عن الأنشطة التي تنطوي على الأعمال المادية فقط آثار سلبية بيئية واجتماعية ومخاطر قابلة للملاحظة. وتتمثل هذه الأنشطة على وجه الخصوص في: (1) صنع الصابون والزيتون وصناعة الزجاج والحرف اليدوية والزراعة العضوية وعلامات الطريق واللافتات وزراعة الأشجار والحدائق في بعض المناطق وتحسين محطات الإسعاف الأولى وتنظيف البيئة (المكون 1.1)، و(2) توريد المعدات وتركيبها (المكون الفرعي 1.2). وسوف تتم هذه الأنشطة في هياكل المباني الموجودة بالفعل (لا يلزم إنشاء مباني جديدة) و/ أو بمشاركة المجتمع في الأنشطة الزراعية العادية في الهواء الطلق مثل الزراعة العضوية. وسوف تنشأ مصادر التأثيرات من هذه الأنشطة من الأنشطة البنائية الصغيرة المرتبطة بتركيب المعدات والتجديد والتأهيل والترميم المقرر إجراؤه في مرافق سبل العيش وتأثيث الغرف والمحلات القائمة بالفعل وتجهيزها، خلال بدء التشغيل وفي أنشطة المشروع الصغيرة خلال مرحلة التشغيل. تتضمن هذه الأنشطة عمليات فنية بسيطة ومتواضعة الحجم، مثل تركيب المعدات والبرامج والملحقات والكابلات وتوريد الكهرباء وترقيتها وتوصيلها، وما إلى ذلك من أنشطة داخلية، أو الترسيم لوضع علامات تدل على المسار/ الدرب وزراعة الأشجار وتنظيف الممرات للأنشطة الخارجية على المسار. وتتضمن الأعمال البنائية الصغيرة المرتبطة بأنشطة المشروع مخاطر الصحة والسلامة المهنية، وتنتج كميات صغيرة من نفايات البناء بما في ذلك بعض كميات الأسبستوس ونفايات الأسمنت، أو مواد البناء الأخرى أو الخزف أو غيرها.

93. سيتمكن المستفيدون من الشركات/ الأفراد من الحصول على معدات خاصة جديدة لإنتاج زيت الزيتون والصابون العشبي والحرف اليدوية والأطعمة التقليدية والزراعة العضوية، والتي سيتم تركيبها في أماكن عملهم. وبناءً على نوع المنتج، ستستخدم هذه المنتجات مواد خام تتألف من زيت الزيتون والعنب والأسمدة العضوية. وتستخدم المواد الكيميائية مثل الطلاء لتحديث الأعمال التجارية، والصودا الكاوية/ هيدروكسيد الصوديوم المحلول القلوي لصنع الصابون العشبي. وتعتبر العصارات مثل جفت الزيتون والعظام منتجين ثانويين لصنع زيت الزيتون، وبقايا الجلد واللب.

94. كنتيجة غير مباشرة للمشروع، فإن النفايات العامة والقمامة هي نتيجة لأنشطة الاستضافة أيضًا. ومع وصول المزيد من الضيوف، يزداد استهلاك الأطعمة والمشروبات، مما يؤدي بدوره إلى إنتاج نفايات بلاستيكية ومنتجات غير قابلة للتحلل.

95. سيكون موردو مواد المشروع والمعدات، بما في ذلك الأسمدة العضوية ومعدات الزيتون والطعام التقليدي، شركات محلية وأعمالاً رسمية تشتري مواد ومعدات تخضع لمعايير عالية من "إسرائيل" ومن الشركات الدولية. ومن غير المعروف أن هذه القطاعات تنطوي على مخاطر كبيرة لعمالة الأطفال والعمل القسري بشكل كبير. وفي جميع الحالات التي سيتم فيها الاستعانة بموردين، سيتعين على المتعاقدين الاستفسار خلال عملية المشتريات عما إذا كان المورد قد تم اتهامه أو معاقبته بسبب أي من هذه المسائل، وكذلك الاستفسار عن متطلبات الشركة المتعلقة بعمالة الأطفال، والعمل القسري والسلامة.

6.2 التأثيرات البيئية والاجتماعية المحتملة

المعيار البيئي والاجتماعي 1: تقييم ودارة المخاطر البيئية والاجتماعية والآثار المترتبة عليها
96. تتعلق التأثيرات البيئية المحتملة بأنشطة البناء الصغيرة المرتبطة بتركيب المعدات وتجديدها وإعادة تأهيلها وترميمها. ومن المتوقع أن

تتضمن التأثيرات البيئية المحتملة ما يلي: (1) إنتاج كمية صغيرة من النفايات الصلبة من أنشطة التركيب ومن نهاية عمر المعدات الافتراضي، (2) إدارة النفايات والتخلص منها، (3) الإزعاج الناتج عن الاهتزاز والضوضاء جراء أنشطة التركيب، و(4) المخاطر المتعلقة بالسلامة والصحة المهنية المرتبطة بحوادث السلامة والصحة المهنية خلال أنشطة التركيب، بما في ذلك التعرض للمخاطر الكهربائية جراء استخدام الأدوات، والضوضاء والغبار ورفع المعدات الثقيلة وسقوط الأجسام. ومن المتوقع أن تكون التأثيرات محددة لمواقع معينة، وقصيرة المدى، وقابلة للعكس. أثناء التشغيل، فإن احتمالية حدوث المخاطر الصحية والسلامة المهنية، بما في ذلك الناتجة عن التعرض لمخاطر كهربائية من استخدام المعدات والتعرض للمواد الخطرة مثل الصودا الكاوية، والتي تستخدم خصوصاً في صنع الصابون العسبي، ضئيلاً ولكنه ممكن، ويمكن تقليله من خلال الالتزام بتدابير السلامة والصحة المهنية المصممة خصيصاً لكل نشاط. وقد تؤثر أنشطة الزراعة العضوية على جودة التربة ومياه السطح والمياه الجوفية، لذلك يتطلب الأمر حماية سطح الأرض ومياه السطح، بالإضافة إلى التربة للتخفيف من هذه التأثيرات. كما يُتوقع زيادة إنتاج النفايات الصلبة خلال مرحلة التنفيذ نتيجة أنشطة البناء/ إعادة التأهيل/ التركيب الطفيفة، وكذلك نتيجة الأنشطة الاقتصادية المتزايدة من مشاريع المجتمعات الفرعية كزيت الزيتون والصابون العسبي والحرف اليدوية والأطعمة التقليدية والزراعة العضوية، بما في ذلك الأنشطة الضيوفية في المجتمعات على طول مسار فلسطين التراثي. بالإضافة إلى ذلك، يمكن أن تؤدي الزيارات غير المسؤولة للمنطقة نتيجة لنشاطات الاستضافة المتزايدة، خاصة الزوار غير المنظمين الذين يقصدون المسار مباشرة للشواء في المناطق، إلى أضرار مثل الحرائق وتلوث البيئة. ويعتزم المشروع تمويل إعداد وجبات تقليدية التي قد تكون عرضة لإجراءات غير صحية لسلامة الأغذية. ومع ذلك، يمتلك مسار فلسطين التراثي بروتوكولا خاصاً بسلامة الأغذية، ولديه خبرة طويلة في توفير التدريب للمراكز النسوية وبيوت الاستضافة. ومن خلال أنشطة المشروع، سيستمر مسار فلسطين التراثي في توفير التدريب على سلامة الأغذية، وبالتالي فإن المخاطر المتعلقة بسلامة الأغذية منخفضة جداً.

97. على الرغم من صغر نطاق المشاريع الفرعية وطبيعتها، فإن المخاطر البيئية المذكورة أعلاه وتأثيراتها ذات أهمية متوسطة، لأن مسار فلسطين التراثي ليس لديه قسم للسلامة والصحة والبيئة (SHE)، أو خبير في المسائل البيئية والاجتماعية.

98. ينوي المشروع تحسين أنشطة الاستضافة داخل منطقة المشروع مما يزيد من مخاطر التعرض لفيروس كوفيد-19 المستجد (COVID-19) خارج المخاطر العامة المرتبطة بالوباء الحالي.

99. يعتزم المشروع تحسين أنشطة الاستضافة التي ستزيد بدورها من حركة السير وإنشاء ظروف قيادة خطيرة للمجتمعات على امتداد المسار. ويمتلك مسار فلسطين التراثي، وكالة التنفيذ، خبرة طويلة في العمل في هذه المجتمعات، ومع ذلك، فإن هذا الخطر يحتاج إلى التخفيف منه. ويمكن أن تتضمن المخاطر المحتملة أيضاً مخاطر الحوادث وازدحام المرور نتيجة زيادة أنشطة الاستضافة.

المعيار البيئي والاجتماعي(2): العمالة وظروف العمل

100. يتوقع أن توظف عناصر المشروع عددًا من العمال الذين سيتعاملون مع مسار فلسطين التراثي أو الشركات المستفيدة، وسيتم التعاقد معهم لتحسين مهارات القوى العاملة لديهم، وعددًا من العمال الذين سيتعاملون مع المتعاقدين وموردي المعدات للعمل في الأنشطة الإنشائية الصغيرة وتركيب المعدات في المشاريع الصغيرة، مثل تحديد/ ترسيم مسار المشي، وزراعة الأشجار وتنظيف المسارات للأنشطة الخارجية على المسار، بالإضافة إلى أنشطة البناء الصغيرة المرتبطة بإعادة التأهيل، وتجهيز الغرف والمحلات الموجودة حاليًا على مستوى الأفراد والشركات وتأثيراتها، وسيتم التعاقد مع العمال من خلال المتعاقدين/ الموردين. ونتيجة لذلك، سيشارك العمال المباشرين والعمال المتعاقدين في أنشطة المشروع. كما يُعتقد بأن مخاطر العمل الرئيسية تتعلق بالصحة والسلامة المهنية للعمال كما ذكر أعلاه، وعمالة الأطفال، وسوء ظروف العمل. وقد تم إعداد إجراءات إدارة العمالة (LMP) لتحديد نهج المشروع في تلبية المتطلبات الوطنية وأهداف إطار العمل البيئي والاجتماعي الخاصة بالبنك بخصوص العمالة وظروف العمل (ESS2).

المعيار البيئي والاجتماعي(3): كفاءة في استخدام الموارد ومنع التلوث وإدارته

101. يعد المعيار البيئي والاجتماعي (3) ذو صلة بالمشروع، نظرًا لأن المشروع سينطوي على أنشطة إنشاء وتشغيل قد تولد نفايات وتسبب التلوث. ومن المتوقع زيادة إنتاج النفايات الصلبة خلال التنفيذ نتيجة لأنشطة البناء/ إعادة التأهيل/ التركيب، بالإضافة إلى الأنشطة الاقتصادية المتزايدة من مشاريع المجتمع الفرعية من زيت الزيتون، وصنع الصابون العسبي والحرف اليدوية والطعام التقليدي، والزراعة العضوية، بما في ذلك الأنشطة الضيوفية في المجتمعات على امتداد مسار فلسطين التراثي. كما أن مواد خطرة مثل الطلاء الذي سيتم استخدامه في الأعمال التجارية، والصودا الكاوية التي ستستخدم بشكل خاص في صنع الصابون العسبي لديها احتمالية منخفضة ولكنها واردة، لزيادة إنتاج النفايات الصلبة منخفضة. وسيتم التعامل مع هذه المسائل في أدوات المشاريع الفرعية الخاصة بالموقع.

المعيار البيئي والاجتماعي (4): الصحة والسلامة المجتمعية

102. هذا المعيار ذو صلة بالمشروع، حيث يتضمن المشروع عددًا قليلاً من الأعمال المدنية/ أنشطة البناء. لذلك، لا يتوقع أن يؤثر سلبًا على صحة أو سلامة المجتمعات المحلية. بالإضافة إلى ذلك، لا يتوقع أن تُحفز أنشطة المؤسسات/ الأفراد المستفيدين تدفق العمالة التي

قد تؤدي إلى تأثيرات اجتماعية سلبية (مثل الاستغلال والاعتداء الجنسيين/ التحرش الجنسي والأمراض المعدية) على المجتمعات المحلية. ومع ذلك، فإن زيادة الاستضافة المحلية والدولية ستزيد من التفاعل مع المجتمعات، وسيزيد هذا التفاعل بدوره من مخاطر التعرض لفيروس كورونا للمجتمعات. كما سيزيد التفاعل من مخاطر التعرض للشباب، بما في ذلك الشباب والنساء الضعفاء، للعنف القائم على النوع الاجتماعي، والاستغلال والاعتداء الجنسيين/ التحرش الجنسي.

سيضمن المشروع تجنب أي شكل من أشكال الاستغلال والاعتداء الجنسيين/ التحرش الجنسي لأفراد المجتمع، من خلال إنشاء مسارات محددة. وستتضمن آلية التظلم على مستوى المشروع إجراءات محددة للعنف القائم على النوع الاجتماعي، بما في ذلك الإبلاغ السري والتوثيق الأخلاقي لحالات العنف القائم على النوع الاجتماعي. كما سيقوم مسار فلسطين التراثي بتطوير خطة للأمن والسلامة تتضمن مواد تدريبية حول السلامة والأمن، كجزء من بناء القدرات وحملات التوعية للمستفيدين والمجتمعات.

المعيار البيئي والاجتماعي (5): حيازة الأراضي، والقيود المفروضة على استخدام الأراضي، وإعادة التوطين القسري

103. لا يتطلب هذا المشروع حيازة أي أراضٍ أو إعادة توطين للأفراد. وبالتالي، فإن المعيار البيئي والاجتماعي (5) ليس ذي صلة بهذا المشروع. ومع ذلك، ستم الأعمال المدنية الصغيرة على الأراضي المملوكة من قبل المستفيدين والمؤسسات المستفيدة الحالية. كما لن يشمل المشروع توسيعاً للمرافق أو بناء مرافق جديدة، وبالتالي لن يتم حيازة أي أراضٍ جديدة أو الوصول إليها. علاوة على ذلك، سيحتاج الأفراد العاديون والشركات الراغبة في الحصول على تمويل مشترك لإنشاء مؤسسات جديدة إلى إثبات التزامهم بمعايير الشراء الحر (البائع الراغب والمشتري الراغب في الشراء) كشرط لتأهلها. وبالتالي، لن يتطلب حيازة أي أراضٍ أو إعادة توطين للأفراد. ويتضمن إطار عمل الإدارة البيئية والاجتماعية قائمة استبعاد للأنشطة التي لن يدعمها المشروع، بما في ذلك أي نشاط يمكن أن يؤدي إلى إعادة التوطين القسري للسكان، أو الحصول على أراضٍ. إضافة إلى ذلك، سيتضمن دليل اختيار المشاريع الفرعية معايير تحديد التأهل لاستبعاد أي مشروع فرعي ينطوي على مسائل متعلقة بالأراضي.

المعيار البيئي والاجتماعي (6): حفظ التنوع البيولوجي والإدارة المستدامة للموارد الطبيعية الحية

104. هذا المعيار ذو صلة بالمشروع، على الرغم من أن المشروع لن يؤثر على أي موانئ طبيعية كما هو محدد في المعيار، ولن يؤثر على أي من خدمات النظام البيئي. كما لن تتضمن أنشطة المشروع أي اقتلاع للأشجار أو النباتات، ولن تكون لها أي تأثير على التنوع الحيوي. علاوة على ذلك، لا ينطوي المشروع على إدارة أي موارد طبيعية حية. ومع ذلك، فإن تقاليد المجتمعات وعاداتها على امتداد المسار ستكون بمثابة نقاط جذب سياحية. كما يمر المسار عبر بعض الموانئ الطبيعية التي تندرج ضمن الاستثمارات التي يتم استبعادها في المناطق المحمية أو الموانئ الطبيعية الحرجة، بما في ذلك قطع الأشجار (التحطيب). ويتوقع أن يؤدي زيادة عدد الزوار غير المباشر على المسار إلى أضرار محتملة للموانئ الطبيعية واضطرابات في الحياة البرية، نتيجة لأعمال التخريب التي يقوم بها الزوار.

المعيار البيئي والاجتماعي (7): الشعوب الأصلية/ المجتمعات المحلية التقليدية المحرومة تاريخياً في أفريقيا جنوبي الصحراء الكبرى

105. لا صلة لهذا المعيار بالمشروع، حيث لا يوجد هناك شعوب أصلية أو مجتمعات محلية تقليدية تاريخياً غير مخدومة في منطقة المشروع.

المعيار البيئي والاجتماعي (8): التراث الثقافي

106. هذا المعيار ذو صلة بالمشروع، على الرغم من عدم تأثر أي من المواقع التاريخية أو الثقافية أو الأثرية بشكل مباشر بالمشروع. ومع ذلك، فمن المرجح حدوث الاكتشافات العرضية، لأنه لا يوجد أي عمل مدني يتطلب الحفر أو التنقيب، ولكنها ممكنة من خلال أنشطة المجتمع صغيرة الحجم، مثل تطوير مسارات بين المجتمعات من خلال علامات ترسيم الطرق واللافتات، وزراعة الأشجار، والبستنة في بعض المناطق، وتحسين محطات الإسعافات الأولية.

ومع ذلك، سيتم تضمين بند كافٍ في وثائق التقييم البيئي يوفر إجراءات إدارة الاكتشافات العرضية (قوائم التدقيق لخطة لإدارة البيئية والاجتماعية وخطط الإدارة البيئية والاجتماعية الخاصة بالموقع)، وفي حالة الاكتشافات العرضية سيتم اتباع الإجراءات الوطنية المطلوبة من قبل وزارة السياحة والآثار. وستكون تقاليد المجتمعات وعاداتها على امتداد المسار بمثابة نقاط جذب سياحية. ويتوقع أن يؤدي زيادة عدد الزوار غير المباشر على المسار إلى أضرار محتملة للسلامة الطبيعية والمادية للقطع الأثرية المحلية في المنطقة بسبب الممارسات الإدارية السيئة في أماكن الاستضافة البيئية على امتداد المسار. وقد أدرجت إجراءات التخفيف في الجدول أدناه.

المعيار البيئي والاجتماعي (9): الوساطة المالية

107. لا صلة لهذا المعيار بالمشروع، حيث لن يستخدم المشروع وسطاء ماليين كأداة لتوجيه الأموال إلى المجتمعات المستفيدة في منطقة تأثير المشروع.

المعيار البيئي والاجتماعي (10): إشراك أصحاب المصلحة والإفصاح عن المعلومات

108. هذا المعيار ذو صلة بالمشروع، حيث تعتبر المجتمعات الهشة التي تعيش على امتداد مسار فلسطين التراثي (والتي يبلغ عددها حوالي 60 مجتمعاً) هي الجهات الرئيسية صاحبة المصلحة. وسيستهدف المشروع في هذه المجتمعات، التي تعتبر ريفية وهشة بشكل رئيسي، النساء والشباب الذين سيشكلون أكثر من 50٪ من المستفيدين، حيث تشكل كل فئة منها أكثر من 25٪ من المستفيدين. ويهدف المشروع إلى توفير سبل العيش والفرص الاقتصادية للجمعيات النسائية المحلية، ومجموعات الشباب، والمجالس المحلية، والمؤسسات الأهلية ومؤسسات المجتمع المدني ذات الصلة، والأفراد. وقد أجرى فريق مسار فلسطين التراثي بالفعل جلستين استشاريتين في شهر شباط من العام 2019 مع حوالي 23 مجتمعاً لتصميم عناصر المشروع وتحديد أنشطته. ومع ذلك، واستناداً إلى المناقشات مع مسار فلسطين التراثي، تم إجراء الاستشارات دون مراعاة متطلبات المعيار البيئي والاجتماعي (10) بشكل صحيح.

وفي وقت لاحق، سيتم إعداد خطة مشاركة أصحاب المصلحة (SEP) متسقة مع متطلبات المعيار البيئي والاجتماعي (10) من قبل مسار فلسطين التراثي، وسيتم الكشف عنها للمجتمعات المحلية وعلى الموقع الإلكتروني الخاص بالبنك الدولي قبل تقييم المشروع، حيث تشرح خطة مشاركة أصحاب المصلحة الطريقة التي يتم بها ضمان إشراك جميع المجتمعات المتأثرة في الاستشارات، والطرق المستخدمة التي لا تقتصر على الوصول إلى أكثر المجتمعات النائية والهشة فقط، بل إلى أكثر الأفراد هشاشة وضعفًا داخلها أيضًا.

وتتماشى خطة مشاركة أصحاب المصلحة مع الإرشادات التي يقدمها البنك بشأن الاستشارة العامة للمشاريع تحت جائحة كوفيد-19، كما تتناول المخاطر المحددة من قِبَل أصحاب المصلحة، والتي سيتم تحديدها حيثما ومتى اقتضى الأمر بعد دخول المشروع حيز التنفيذ (يصبح فعالاً). وسيتم إنشاء نظام آليات التظلم/الشكاوى وفقاً لمتطلبات المعيار البيئي والاجتماعي (10) لهذا المشروع، يكون متاحاً للأفراد والجماعات المحلية المتضررة، وغير المحتمل تأثرها بالمشروع للمطالبة بحقوقهم والحصول على حلول دون تهريب أو إجبار.

وتُعد آلية التظلم/الشكاوى أيضاً أمراً مهماً لمسار فلسطين التراثي، لضمان مساءلتهم قانونياً عن الشكاوى، وبأن هذه الشكاوى يتم التعامل معها بشفافية وكفاءة. كما يجب أن يكون الأفراد والجماعات المتضررة والمحتمل تأثرها بالمشروع على معرفة تامة بآليات التظلم/الشكاوى، ووظائفها، والإجراءات المتعلقة بها وجدولها الزمنية، ومعلومات جهات الاتصال، سواء شفويًا أو عن طريق كتيبات ونشرات معلومات خلال اجتماعات الاستشارات والأنشطة الأخرى لإشراك أصحاب المصلحة. وسيتم توفير وصف لعملية التظلم، واستلام شكاوى التظلم، ومراقبة والإبلاغ عنها، في خطة مشاركة أصحاب المصلحة، كما سيتم تضمين إجراءات الإبلاغ والتحقق من الادعاءات المتعلقة بالاستغلال والاعتداء الجنسيين/التحرش الجنسي في آليات التظلم.

تعتبر المخاطر الاجتماعية المرتبطة بالمشروع معتدلة، حيث تكون هذه المخاطر الاجتماعية محدودة في طبيعتها وحجمها، ويمكن تلخيصها على النحو التالي: (1) المخاطر المتعلقة بسيطرة النخبة والاقصاء الاجتماعي أو عدم المساواة بمختلف أشكالها، والتي يمكن أن تنشأ عن الظلم وعدم المساواة في صنع القرارات أثناء تمويل المشاريع الفرعية، والتي يجب التخفيف منها من خلال ضمان فوائد المشروع، مثل ضمان الوصول إلى المنح وفرص العمل واستخدامها على النحو الأمثل للفئات الأكثر ضعفًا والشباب، بما في ذلك أولئك الذين ينتمون إلى المجتمعات الفقيرة والنساء. (2) المخاطر المتعلقة بشروط العمل والعمال المباشرين والمتعاقدين في المشروع. (3) مخاطر تعرض الشباب، بما في ذلك الشباب والنساء الضعفاء، لمخاطر العنف القائم على النوع الاجتماعي والاستغلال والاعتداء الجنسيين/التحرش الجنسي المرتبطة بزيادة الأنشطة الضيافية في منطقة المشروع، وقدم المديرين إلى هذه المجتمعات لتدريب الأدلاء الضيوف المستقبليين، من بينهم الشباب والشابات. تُعد المخاطر في هذا الجانب معتدلة إلى حد ما، نظرًا لانتشار المناطق السكنية على امتداد درب المسار، لقد قامت وزارة السياحة والآثار الفلسطينية (MOTA) بإعداد ونشر مدونة لقواعد السلوك للسياحة (CoC) في الأراضي المقدسة على الرابط التالي: http://www.atg.ps/pdf/code_of_conduct.pdf، وقد تم تطوير مدونة السلوك للسياحة لإبلاغ الحجاج والضيوف بواقع فلسطين والفلسطينيين، وللحث على دعمهم عن طريق استخدام السياحة لقلب حالات الظلم الحالية. في الوقت ذاته، تهدف المدونة إلى رفع الوعي لدى أصحاب المصلحة في قطاع السياحة الفلسطينية حول كيفية تحويل السياحة في فلسطين، وتعزيزها لتعود بالفائدة الحقيقية على المضيفين والضيوف. وسيتم على المؤسسات التي تسعى للحصول على منح إنشاء مشاريع جديدة أو شركات فرعية إظهار الالتزام بمعايير الشراء الحر (البائع الراغب والمشتري الراغب في الشراء) بغية تأهلها.

110. تشمل الأنشطة المتبقية التي تشكل المكون الأول (1) تدريب الأفراد والمجتمعات، والحملات الترويجية بين المجتمعات، وتدريب المجتمعات على ممارسات النظافة، وتنظيف البيئة واحترامها، وتدريب المجتمعات على اللغة الإنجليزية والفرنسية، وغيرها من اللغات الأجنبية (المكون 1.1)، و(2) تطوير منصة رقمية تفاعلية للسياحة القائمة على المجتمع المحلي في الضفة الغربية تشمل جميع المعلومات المتعلقة بالإقامات المنزلية بيوت الضيافة والأدلاء السياحيين ومراكز الحرف اليدوية وخطط الرحلات والخرائط وجهات الاتصال (المكون الفرعي 1.3)، و(3) إدارة المشروع وتنظيمه والمراقبة والتقييم ونشر المعرفة (المكون 2). وتشمل هذه

الأنشطة منصات رقمية (مواقع إلكترونية) وتطبيقات شبكة الإنترنت وحلول التطبيقات المبتكرة والأنشطة المتعلقة بالرقمية والمساعدة التقنية، وبناء القدرات ورفع الوعي لدى الآخرين، والتي لن تتطلب بناء هياكل مادية جديدة، ولن تنطوي على إنتاج التلوث أو تأثير مخاوف بيئية أو اجتماعية، وبالتالي فإن المخاطر البيئية والاجتماعية المتعلقة بهذه الأنشطة منخفضة.

111. تشمل المخاطر والتأثيرات السلبية المحتملة للمشروع على ما يلي:

- الغبار الناتج عن أنشطة التركيب المتعلقة بأعمال التجديد وعناصر البناء الأخرى
- المخاطر المتعلقة بالصحة والسلامة المهنية
- زيادة إنتاج النفايات الصلبة
- المواد الكيميائية الخطرة
- خطر الحرائق
- ظروف القيادة الخطرة التي يتعرض لها السكان في المناطق المحيطة بالمسار
- سوء ظروف العمل والعمال
- تدهور الموارد الطبيعية، وضرر الموائل الطبيعية والحيوانية
- الإقصاء الاجتماعي أو عدم المساواة بمختلف أشكالها
- تعرض الشباب، بما في ذلك الشباب الضعيف والنساء، لمخاطر العنف القائم على النوع الاجتماعي والاستغلال والاعتداء الجنسيين/ التحرش الجنسي

112. بناءً على ما سبق، من المتوقع أن تكون الآثار البيئية والاجتماعية السلبية ومخاطرها المرتبطة بمشروع مسار فلسطين التراثي ذات مدى متوسط إلى منخفض، مع تفوق الآثار السلبية سابقة الذكر والمحلية والمؤقتة والقابلة للعكس والممكن تجنبها أو إدارتها أو تخفيفها بسهولة باستخدام التدابير المتاحة بشكل عام.

6.3 تدابير التخفيف

113. تتضمن تدابير التخفيف القضاء على التأثيرات أو على الأقل تقليصها إلى أدنى مستوى ممكن. وتتعلق هذه التدابير بالأعمال المدنية الصغيرة لترتيب المعدات والتجديدات والترميمات وما إلى ذلك، وصحة العاملين وسلامتهم المهنية وإدارة النفايات ومخاطر الحريق، وظروف العمل والعمالة وصحة وسلامة المجتمع وتدهور السلامة الطبيعية والبيئية، والإقصاء الاجتماعي أو عدم المساواة والوعي بمخاطر العنف القائم على النوع الاجتماعي والاستغلال والاعتداء الجنسيين/ التحرش الجنسي، والدعم المؤسسي، بما في ذلك تدريب العاملين المؤهلين واستقطابهم.

114. ملخص تدابير تخفيف التأثيرات المحتملة للمشروع موضح في الجدول أدناه، كما أن القائمة الكاملة للتدابير المتعلقة بالأعمال المدنية الصغيرة وشراء المواد الكيميائية موضحة في قائمة التدقيق لخطة الإدارة البيئية والاجتماعية (الملحق 2).

115. سيتبنى مسار فلسطين التراثي تدابير تخفيفية للتأثيرات البيئية والاجتماعية المرتبطة بأنشطة المشروع الفرعية عن طريق تضمين بنود بيئية واجتماعية في جميع عقود التوريد والتركيب، بما في ذلك العقود مع الشركات/ الأفراد المستفيدين، وفرض الامتثال لهذه البنود، وضمان أن يكون الموظفون المتعاقدون على دراية بهذه البنود. كما تتضمن تدابير التخفيف تطبيق قائمة التدقيق لخطة الإدارة البيئية والاجتماعية/ خطة الإدارة البيئية والاجتماعية (الملحق 2 و3)، وتطبيق خطة إجراءات إدارة العمالة (LMP) وخطة إشراك أصحاب المصلحة (SEP) (وثائق منفصلة)، لتخفيف ظروف العمل والعمالة والمشاركة السليمة لأصحاب المصلحة.

التأثيرات والمخاطر	تدابير التخفيف
الأعمال المدنية الخفيفة وشراء المواد الكيميائية	ترد تدابير التخفيف في القائمة المرجعية لخطة الإدارة البيئية والاجتماعية (الملحق 2).
زيادة إنتاج المخلفات الصلبة وإلقاء القمامة على امتداد مسار فلسطين التراثي	منع إلقاء القمامة والتخلص من النفايات في أماكن غير مخصصة لهذا الغرض. التنسيق مع وحدات الحكم المحلي لتوفير صناديق للقمامة على امتداد المسار.
خطر الحرائق	سيوفر مسار فلسطين التراثي تدريبات محددة للأفراد والمجتمعات حول إنتاج النفايات الصلبة، وإلقاء القمامة، وتنظيف البيئة واحترامها، وستؤخذ الأدوار والمسؤوليات المختلفة في المجالات الخاصة والعامة في عين الاعتبار.
	التنسيق مع وحدات الحكم المحلي لمكافحة الحرائق.
	سيوفر مسار فلسطين التراثي توجيهات وفيديوهات توعوية للأفراد والمجتمعات حول المخاطر المتعلقة بالحرائق.

<p>التنسيق مع وحدات الحكم المحلي لاستخدام تدابير أمانة لمراقبة حركة المرور، بما في ذلك تعليم الطريق، وتركيب اللافتات، والتحويلات المرورية، بالتنسيق مع وحدات الحكم المحلي ذات العلاقة (LGUs).</p>	<p>زيادة حركة السير وإنشاء ظروف قيادة خطيرة للمجتمعات</p>
<p>تطبيق إجراءات إدارة العمالة (LMP) (وثيقة منفصلة)، للتخفيف من سوء ظروف العمالة والعمل، بما في ذلك عمالة الأطفال وظروف عملهم، وذلك كجزء من العقد ومدونة السلوك.</p>	<p>عمالة الأطفال وظروف العمل السيئة</p>
<p>على مسار فلسطين التراثي:</p> <ul style="list-style-type: none"> • التأكد من أن موقع المنشأة المحسنة وتصميمها غير مؤذٍ ويتضمن السلامة والنظافة وإدارة النفايات وما إلى ذلك. • التأكد من وجود نظام فعال لإدارة النفايات في المنشأة السياحية يشمل: إمكانية إعادة البيع أو التخلص في مكب نفايات مخصص، وتحويل النفايات القابلة للتحلل الحيوي إلى سماد. • يضع مسار فلسطين التراثي توجيهات لمنع تدهور الأوساط الطبيعية والموارد المادية الثقافية. • تطبيق المبادئ التوجيهية البيئية للشركات/ الأفراد/ المتعاقدين المستفيدين. 	<p>تدهور السلامة الطبيعية والبيئية، وضرر الموائل الطبيعية والحيوانية</p>
<p>يقيم مسار فلسطين التراثي مخاطر التعرض، ويضمن من التدابير الاحتياطية (المرفق 5) في موضع التنفيذ. كما يطبق مسار فلسطين التراثي توجيهات وزارة الصحة ومنظمة الصحة العالمية المتعلقة بتدابير الوقاية من كوفيد-19، بما في ذلك التباعد الاجتماعي، وارتداء الكمامات، وضمان توافر ظروف النظافة. وسيتم تقليل التواصل البشري مع أصحاب المصلحة ذوي العلاقة والعملاء المحتملين إلى أدنى حد ممكن خلال عملية استشارة المشروع وتنفيذه، كما سيتم تطبيق بروتوكولات كوفيد-19 للاستشارات العامة ومشاركة أصحاب المصلحة من قبل مسار فلسطين التراثي. إضافة إلى ذلك، يحرص مسار فلسطين التراثي على تدريب جميع مقدمي الخدمات على منصة جاهزين ww.jahzeen.ps التابعة لوزارة السياحة والآثار.</p>	<p>المخاطر المتعلقة بكوفيد-19</p>
<p>على مسار فلسطين التراثي:</p> <ul style="list-style-type: none"> • ضمان المنافسة العادلة عن طريق ضمان فرص متساوية للجميع، وضمان إمكانية الوصول إلى منافسة عادلة وتحقيق أفضل استفادة منها للفئات الأكثر ضعفاً والشباب، بما في ذلك أولئك الذين ينتمون إلى المجتمعات الفقيرة والنساء. • خلق منافسة متكافئة للجميع. • صياغة معايير الأهلية وعملية اختيار المستفيدين واعتمادها، والتي ستكون موضحة في دليل عمليات المشروع (POM) الذي سيتم إعداده من قبل مسار فلسطين التراثي بطريقة شفافة بالتشاور مع أصحاب المصلحة الرئيسيين. • ضمان الوصول إلى المعلومات والشفافية في القرارات، وإجراء الاستشارة العامة ونشر المعلومات. • ضمان وجود آلية تظلم تشغيلية للجمهور (آلية تظلم المشروع) للتعبير عن أي مخاوف بشأن اختيار المستفيدين خلال فترة زمنية محددة قبل اعتماد المستفيدين. • توعية الجمهور بشأن آلية التظلم. 	<p>هيمنة النخبة والإقصاء الاجتماعي أو عدم المساواة:</p>
<ul style="list-style-type: none"> • يقيم مسار فلسطين التراثي مخاطر العنف القائم على النوع الاجتماعي، الاستغلال والاعتداء الجنسيين/ التحرش الجنسي في نظام آلية التظلم ويديرها. • تنظيم حملات تدريب/ توعية حول العنف القائم على النوع الاجتماعي، والاستغلال والاعتداء الجنسيين/ التحرش الجنسي، وفي مجال حماية الطفل للمجتمعات. • تعزيز التواصل الثنائي بين مسار فلسطين التراثي والمجتمعات المحلية والتي من شأنها أن تفصح عن المعلومات تتعلق بحالات الاستغلال والاعتداء الجنسيين/ التحرش الجنسي والاسترشاد بها في تعزيز تدابير الوقاية من الاستغلال والاعتداء الجنسيين/ التحرش الجنسي حسب الاقتضاء. • ضمان السرية واتخاذ نهج يركز على الناجين في التعامل مع شكاوى الاستغلال والاعتداء الجنسيين/ التحرش الجنسي. 	<p>صحة المجتمع وسلامته</p> <p>تعرض الشباب، بما في ذلك الشباب الضعيف والنساء، لمخاطر العنف القائم على النوع الاجتماعي والاستغلال والاعتداء الجنسيين/ التحرش الجنسي.</p>

<ul style="list-style-type: none"> • يجب أن يكون لدى الشركة/ الفرد المستفيد أو المتعاقد المسؤول عن تنفيذ الأعمال المدنية الصغيرة آلية تظلم للعمال، ويجب أن يتمكن العمال من الوصول إلى آلية التظلم لطرح المخاوف المتعلقة ببيئة العمل. • يجب أن يكون لدى مسار فلسطين الترائي آلية تظلم للمشروع. 	آلية التظلم/ الشكاوى (GM)
---	---------------------------

الفصل السادس: عملية فحص المخاطر البيئية والاجتماعية للمشاريع الصغيرة

6.1 مقدمة

116. يتم إجراء الفحص البيئي والاجتماعي في مرحلة مبكرة من دورة المشروع الفرعي. وسيكون هذا الفحص أداة للمساعدة في استبعاد أي مشروع قد يكون له تصنيف خطورة عالية أو كبيرة، وتتضمن قائمة المشاريع الصغيرة السلبية التي ستجعل المشروع غير مؤهل للدعم، أي نشاط يؤثر سلبيًا على حفظ التنوع الحيوي والموارد الطبيعية والتراث الثقافي، والقبود على استخدام الأراضي، وإعادة التوطين القسري. وأما الاختيار النهائي للمشاريع الصغيرة والأنشطة التي سيتم تمويلها فسيكون في مرحلة التقييم، وسيتم تحديد معايير الاختيار والتمويل في الدليل التشغيلي للمشروع (POM).

117. يجب أن تكون كافة أنشطة التنمية المجتمعية التي سيدعمها المشروع قابلة للتطبيق تجاريًا، ولن يتم إجراء أي أعمال بناء جديدة باستثناء الأعمال المدنية الصغيرة لتكوين المعدات والتجديدات والترميمات التي ستجرى في مرافق كسب العيش، كما لن يتم اقتلاع أي أشجار. وسيتم أيضًا تبني نهج المجموعات، والذي سيتم من خلاله جمع المجتمعات، لتنفيذ الأنشطة لتعزيز الروابط بين المجتمعات وعملهم معًا.

6.2 تطبيق عمليات الفحص

118. التقييم البيئي (EA) هو عملية تهدف إلى التعرف على جوانب نشاط معين يمكن أن ينتج عنه مخاطر على البيئة وصحة الإنسان، وإلى توقع الآثار المحتملة وتقييمها والتخفيف منها مع التأكد من تقليصها، إذا لم يكن القضاء عليها ممكنًا، وتعويضها. ويهدف التقييم البيئي إلى تحسين جودة صنع القرارات عن طريق التعرف على الآثار والعواقب البيئية مبكرًا خلال عملية تحضير المشروع الفرعي، بحيث يمكن تضمينها في تصميم المشروع ومنعها أو تخفيفها في مراحل التنفيذ والتشغيل في الوقت المناسب.

119. يعتمد نطاق التقييم البيئي على المخاطر البيئية ذات الصلة بكل مشروع فرعي ونطاق أنشطته، فضلًا عن ميزات موقعه. يهدف التقييم البيئي إلى تحديد الطرق الممكنة لتحسين الأنشطة المقترحة بيئيًا من خلال تقليل الآثار السلبية لها أو تخفيفها أو تعويضها. ويتضمن التقييم البيئي، لأغراض هذا المشروع وغيره من المشاريع المدعومة من قبل البنك الدولي، مخاطر الصحة والسلامة المهنية (OHS)، بالإضافة إلى المخاطر المتعلقة بالحفاظ على التراث الثقافي والمادي (الاكتشافات العرضية في هذه الحالة). وتُعرض نتائج التقييم البيئي في تقرير التقييم البيئي، وتعكس المخاطر البيئية المحددة (المتعلقة بأنواع محددة من أنشطة المشروع) مقترنةً بالتدابير المناسبة. وتعرض هذه التدابير أساليب تحسين المشاريع الفرعية وتقنياتها وإجراءاتها وطرق أخرى لتحسينها بيئيًا، عن طريق تقليل الآثار السلبية لها أو تخفيفها أو تعويضها، كما يصف التقييم البيئي الخطوات التي تم اتخاذها للمشاورات العامة.

120. الأدوات المستخدمة للتقييم البيئي للأنشطة المنفذة ضمن هذا المشروع هي قائمة التدقيق لخطة الإدارة البيئية والاجتماعية وخطة الإدارة البيئية والاجتماعية ذاتها، وقد تم إعداد مسودة لنموذج قائمة التدقيق لخطة الإدارة البيئية والاجتماعية للأعمال المدنية الصغيرة، التي من المتوقع أن تكون النشاط الأكثر صلة بالمشروع، كجزء أساسي من إطار عمل الإدارة البيئية والاجتماعية، وهي متاحة في المرفق 2. وسيتم مواءمة نموذج قائمة التدقيق لخطة الإدارة البيئية (الذي يحتوي على تدابير التخفيف وخطة المراقبة) لكل مشروع فرعي للأعمال المدنية المتوقعة في القائمة، كما ستحدد مسؤوليات الإشراف والإبلاغ والجدول الزمني. وستنتج خطة إدارة بيئية واجتماعية لكافة المشاريع الفرعية وأنشطتها غير المتوقعة في القائمة المرجعية لخطة الإدارة البيئية والاجتماعية، والتي قد تؤدي إلى تأثيرات سلبية محتملة على البيئة أو صحة الإنسان.

6.3 عملية الفحص

121. ستخضع كافة المشاريع الفرعية التابعة لبرنامج المنح الفرعية، بالإضافة إلى جميع الأنشطة التي تشمل استثمارات مادية أو قد تؤثر سلبيًا على البيئة، لعملية الفحص البيئي الموضحة أدناه:

الخطوة 1: يقوم مقدمو طلبات المنح (الشركات/ الأفراد المستفيدون) بإعداد تصميم المشروع الأولي وتقديمه ضمن دعوة لتقديم العروض، مع استبيان تقييم المخاطر البيئية (المتوفر في الملحق 1). ويتحمل فريق مسار فلسطين التراثي مسؤولية جودة وصحة المعلومات المقدمة في استبيان تقييم المخاطر البيئية، وفي متابعات التقييمات البيئية، ويضمن الامتثال لمتطلبات الإفصاح عن المعلومات والاستشارة وفقاً للتوجيهات المقدمة في إطار إدارة المخاطر البيئية والاجتماعية.

يقوم فريق مسار فلسطين التراثي بفحص المشاريع الفرعية وفقاً لإطار عمل الإدارة البيئية والاجتماعية (بناءً على التصميم، واستبيان تقييم المخاطر البيئية، وغيرها من المعلومات) ويستبعد المشاريع ذات المخاطر العالية أو الجوهرية، أو المدرجة في قوائم الاستبعاد، أو غير المؤهلة، ويقوم بتشكيل قائمة المتقدمين الناجحين.

يقوم مسؤول المراقبة والتقييم في مسار فلسطين التراثي بإعداد تقارير الفحص لمتطلبات المتابعة والتقييم البيئي اللازمة لتجهيز المنح الصغيرة (مثل نماذج خطة إدارة الآثار البيئية والاجتماعية أو قائمة التدقيق لخطة الإدارة البيئية والاجتماعية الخاصة بالموقع، والمتاحة في الملحق 2 و3)، كما يتم الإبلاغ عن نتائج عملية الفحص الشامل للبنك الدولي.

في هذه الفترة، يتحمل المستفيد (الشركة/ الفرد المستفيد) مسؤولية الامتثال لأي متطلبات بيئية محلية ووطنية وغيرها من المتطلبات، وتصريح البناء و/ أو أي موافقات/ تصاريح رسمية أخرى، إذا لزم الأمر.

الخطوة 2: يقوم المتقدمون (الشركات/ الأفراد المستفيدون) بإعداد تقييم بيئي (قائمة التدقيق لخطة الإدارة البيئية والاجتماعية أو خطة الإدارة البيئية والاجتماعية ذاتها) بتوجيه ومساعدة من مسار فلسطين التراثي وتقديمه لمسار فلسطين التراثي للمراجعة والموافقة، كما يقدم موظف المراقبة والتقييم في مسار فلسطين التراثي ملاحظاته، ويمتثل المستفيدون لمتطلبات التشريعات الوطنية والمحلية، إن وجدت.

الخطوة 3: إذا طُلب، يُراجع المتقدمون (الشركات/ الأفراد المستفيدون) قائمة التدقيق لخطة الإدارة البيئية والاجتماعية/ خطة الإدارة البيئية والاجتماعية ذاتها وفقاً لملاحظات و متطلبات مسار فلسطين التراثي (ويستشيرون مسار فلسطين التراثي عند الضرورة)، ويعيدون تقديمها. يوافق مسار فلسطين التراثي على التقييم البيئي عندما يكون مقتنعاً بوجوده وبامتثاله بإطار عمل الإدارة البيئية والاجتماعية والتشريعات الوطنية. تخضع قوائم التدقيق لخطة الإدارة البيئية والاجتماعية وكافة خطط الإدارة البيئية والاجتماعية الخاصة بالموقع لموافقة البنك الدولي.

الخطوة 4: سيتم ملائمة جميع التقييمات البيئية وفقاً لإطار العمل البيئي والاجتماعي الخاص بالبنك الدولي، وعلى وجه الخصوص المعيار البيئي والاجتماعي 10 (كما هو محدد في الفصل الخاص بالإفصاح عن المعلومات والاستشارات).

الخطوة 5: يُدرج المتقدمون (الشركات/ الأفراد المستفيدون) ملاحظات الاستشارة ذات الصلة في التقييمات البيئية، وبناءً عليه تكون الوثيقة نهائية.

كما تُعكس التوصيات المقدمة في التقييم في تصميم المشروع وخطة تنفيذه، بما في ذلك التكاليف المقدرة المرتبطة به. ولا يمكن توقيع العقد مع الشركة/ الفرد المستفيد قبل إنهاء التقييمات البيئية (قائمة التدقيق لخطة الإدارة البيئية والاجتماعية وخطة الإدارة البيئية والاجتماعية ذاتها)، والتي تصبح جزءاً من وثائق المناقصة والتعاقد لشراء الأعمال وتنفيذها.

الخطوة 6: ينفذ المتعاقد التقييم البيئي، وتراقب الشركة/ الفرد المستفيد الذي يقوم بتوريد الأعمال تنفيذ تدابير التخفيف وخطة المراقبة المنصوص عليها في التقييم البيئي، وتقدم تقارير دورية لموظف المراقبة والتقييم البيئي في مسار فلسطين التراثي. كما يشرف مسار فلسطين التراثي على تنفيذ التقييم البيئي (بما في ذلك القيام بزيارات للموقع) ويقدم تقاريره للبنك الدولي بشأن تنفيذ التقييم البيئي وتقارير تقدم المشروع (وتقارير تنفيذ خطة الإدارة البيئية والاجتماعية للمشاريع المحددة المتفق عليها مسبقاً مع الخبير البيئي والمجمعي لدى البنك الدولي) وفقاً للجدول الزمني لتقديم التقارير.

6.4 تنفيذ المشروع

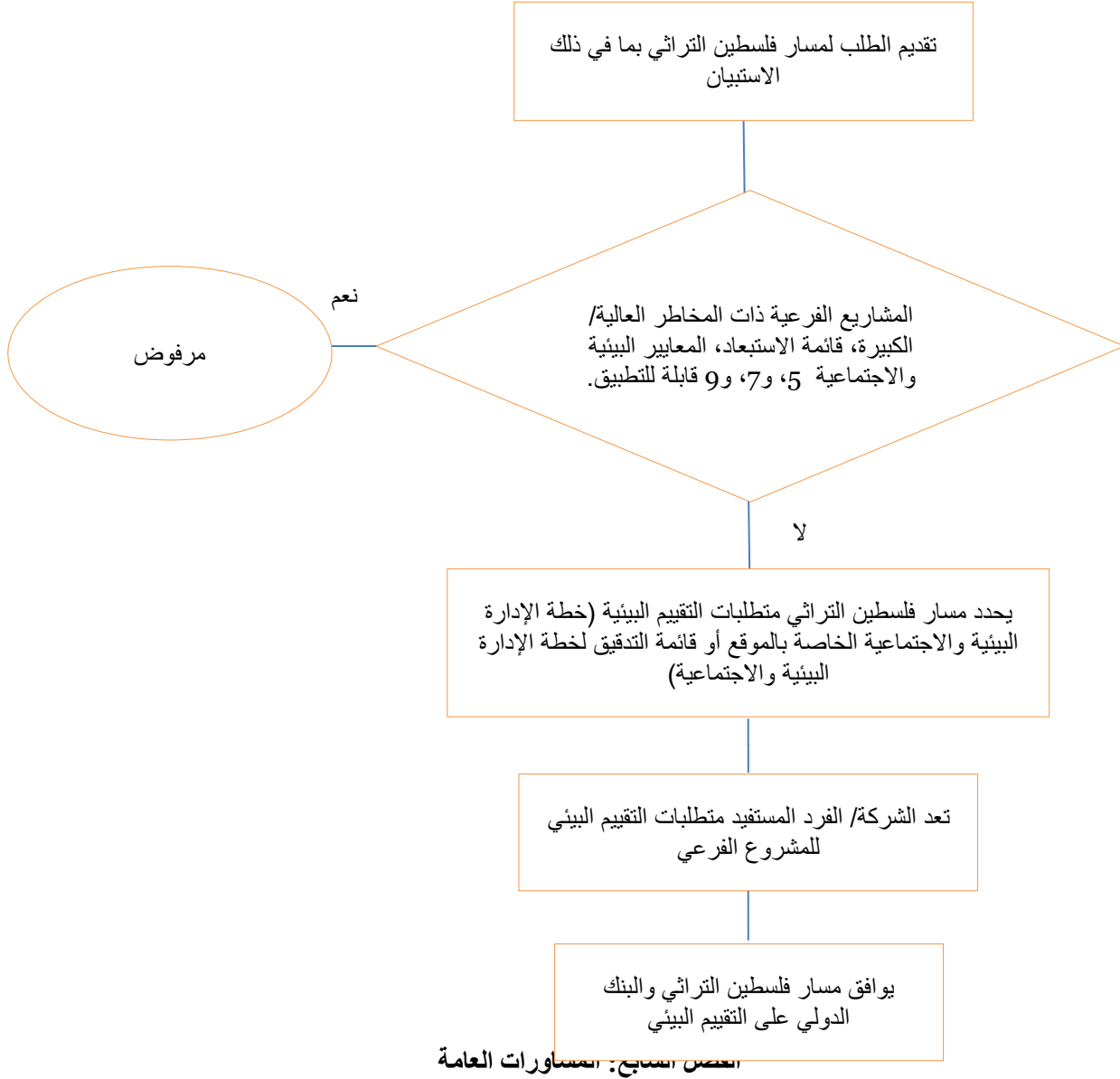
122. يكون مسار فلسطين التراثي، بما في ذلك المستشار البيئي والاجتماعي، مسؤولين عن التأكد من أن الشركات/ الأفراد المستفيدين من المشروع على دراية بإطار العمل البيئي والاجتماعي، بما في ذلك قائمة التدقيق لخطة الإدارة البيئية والاجتماعية، وخطة الإدارة البيئية والاجتماعية، وإجراءات إدارة العمالة، وخطة إشراك أصحاب المصلحة، وكذلك التأكد من امتثالهم للخطة.

123. تكون عملية فحص المشاريع الفرعية وتقييمها، وإعداد متطلبات التقييم البيئي والموافقة عليها كما هو مذكور أعلاه وموضح في الرسم البياني أدناه.

124. ستشمل التقارير المرحلية أثناء تنفيذها وفقاً لدورة المشروع عرضاً مفصلاً لحالة الأداء البيئي والاجتماعي، كما ستعرض التقارير نظرة عامة عن انحرافات/ انتهاكات المتطلبات البيئية والاجتماعية التي تم حدوثها خلال فترة التقرير، بما في ذلك التعليمات الصادرة لمعالجة عدم الامتثال والمسائل المحددة، وإجراءات متابعة المسائل المعلقة التي تم الكشف عنها.

125. يلخص الرسم البياني رقم 1 التالي توجيهات تقييم الآثار البيئية والاجتماعية السلبية المحتملة للمشاريع الفرعية المحتملة وإعداد التقييم

الرسم البياني 1: الرسم البياني لتنفيذ المشروع



مصدر: مساج: مشاورات العامة

7.1 منطق المشاورات والإفصاح

126. تعدّ المشاورات العامة حرجة في عملية إعداد أنشطة المشاريع الصغيرة الفعّالة والمستدامة، حيث يدعم هذا المتطلب عملية التخطيط التشاركي كما هو مطلوب من قبل تشريعات البنك الدولي والتشريعات الوطنية للتقييم البيئي. ومن المهم إشراك المستفيدين في دورة المشروع، بدءًا من عملية الفحص الأولية حتى التنفيذ والمراقبة، وهذا ينطبق أيضًا على أصحاب المصلحة ذوي الصلة.

127. لأنشطة المشاريع الصغيرة، تتم الخطوة الأولى من خلال عقد استشارات مع جميع الأطراف المتأثرة بالمشروع والمهتمة به خلال عملية الفحص، وذلك عند إعداد خطة الإدارة البيئية والاجتماعية الخاصة بالموقع. كما يجب إجراء الاستشارات مع أصحاب المصلحة وفقاً لخطة إشراك أصحاب المصلحة.

128. لتيسير الاستشارات ذات الجدوى، يجب على مسار فلسطين التراثي توفير كافة المواد والمعلومات ذات الصلة في الوقت المناسب، وبصيغة ولغة سهلة الفهم، كما ينبغي الإعلان عن موقع الوثائق ذات الصلة من خلال وسائل الإعلام الشائعة، وبناءً على الاهتمام العام بالآثار المحتملة للمشاريع الفرعية، قد يتعين عقد جلسة استشارية لنقل المخاوف بصورة أفضل.

129. لتحقيق متطلبات المعيار البيئي والاجتماعي 10، أعد مسار فلسطين التراثي خطة إشراك أصحاب المصلحة (SEP)، حيث أن الغرض من هذه الخطة هو شرح كيفية ممارسة مشاركة أصحاب المصلحة على مدار دورة حياة المشروع، والأساليب التي سيتم استخدامها كجزء من العملية، بالإضافة إلى توضيح مسؤوليات مسار فلسطين التراثي في تنفيذ أنشطة مشاركة أصحاب المصلحة.

ويجب أن تتم مشاركة أصحاب المصلحة وفقاً لمذكرة تقنية حول المشاورات العامة، ومشاركة أصحاب المصلحة في العمليات المدعومة من قبل مجموعة البنك الدولي خلال جائحة كوفيد-19 (https://biwta.portal.gov.bd/sites/default/files/files/biwta.portal.gov.bd/page/f3ca1ff6_95b0_4606_849f_2c0844e455bc/2020-10-01-11-04-717aa8e02835a7e778b2fff46f531a8c.pdf).

كما سيتم توفير وصف مفصل لأنشطة الاستشارة في خطة إشراك أصحاب المصلحة المعدة للمشروع، وسيتم تحديث خطة إشراك أصحاب المصلحة وفقاً للخطة المعدة فور معرفة مكونات المشروع/ المشاريع الفرعية، ومجموعات أصحاب المصلحة، وجدول الأنشطة.

130. يُفصح مسار فلسطين التراثي على موقعه الإلكتروني <http://www.phtrail.org> عن المعلومات المتعلقة بالمشروع وجميع الوثائق الرئيسية، بما في ذلك إطار عمل الإدارة البيئية والاجتماعية، وخطة عمل الإدارة البيئية والاجتماعية، وإجراءات إدارة العمالة، وخطة إشراك أصحاب المصلحة، حتى يتسنى لأصحاب المصلحة فهم مخاطر المشروع والآثار الناتجة عنه، إضافة إلى الفرص المحتملة.

وسيتم الكشف عن المعلومات باللغّة المحلية، مع مراعاة أي احتياجات محددة للمجموعات التي يمكن أن تتأثر بشكل مختلف أو مفرط بالمشروع، أو مجموعات السكان ذات الاحتياجات المعينة للمعلومات (مثل الإعاقة أو الأمية أو النساء أو القدرة على التنقل أو الاختلافات في اللغة أو الوصول).

131. يجب أن تتضمن عملية الإفصاح معلومات حول: (1) عملية مشاركة أصحاب المصلحة، مع التركيز على الطرق التي يمكن من خلالها لأصحاب المصلحة المشاركة، (2) الوقت والمكان لأي اجتماعات استشارية عامة مقترحة، والعملية التي سيتم إخطار الأطراف بها وتلخيصها والإبلاغ عنها، و(3) العملية والوسائل التي يمكن من خلالها رفع شكاوى التظلم والتعامل معها.

الفصل الثامن: الترتيبات المؤسسية ومتطلبات بناء القدرات

8.1 الترتيبات والمسؤوليات المؤسسية

132. يكون مسار فلسطين التراثي مسؤولاً عن تنفيذ أنشطة المشروع، وعن تحديد معايير الأهلية لاختيار المستفيدين، ووضع الصيغة النهائية لقائمة المستفيدين، وبعد اختيار المستفيدين، يوقع مسار فلسطين التراثي اتفاقيات منح المشاريع الفرعية مع المستفيدين.

8.2 الترتيبات المؤسسية لتنفيذ إطار عمل الإدارة البيئية والاجتماعية

133. يكون مسار فلسطين التراثي مسؤولاً عن التنفيذ الكامل لإطار عمل الإدارة البيئية والاجتماعية (ESMF) والامتثال له، وسيتم توظيف موظف للمراقبة والتقييم لدى مسار فلسطين التراثي، وموظف بيئي واجتماعي مع خبرة في خطة العمل البيئية والاجتماعية البيئية بدوام جزئي، وسيتمحلان المسؤولية الرئيسية في ضمان تنفيذ جميع الخطوات المقدمة في إطار عمل الإدارة البيئية والاجتماعية الإطار، وإجراءات إدارة العمالة، وخطة إشراك أصحاب المصلحة.

يكون موظف المراقبة والتقييم والمستشار البيئي والاجتماعي مسؤولين أيضاً عن مراقبة الامتثال لآليات العناية الواجبة، المنصوص عليها في إطار عمل الإدارة البيئية والاجتماعية، والإبلاغ عنها، وإعداد ملخصات الامتثال الفصلية، والتواصل الرسمي مع البنك الدولي بشأن المسائل المتعلقة بالحفاظ على البيئة والمجتمع.

بالإضافة إلى ذلك، من المتوقع أن يساهم كل من موظف المراقبة والتقييم والمستشار البيئي والاجتماعي في تعزيز الوعي وتوفير أي تدريبات ضرورية للكادر، لتنفيذ إطار عمل الإدارة البيئية والاجتماعية بفعالية.

8.3 بناء القدرات والتدريبات البيئية

134. على الرغم من امتلاك مسار فلسطين التراثي قدرات تقنية عالية، إلا أنه لا يوجد لديه خبير بيئي واجتماعي، لذلك، هناك حاجة لتوظيف موظف مراقبة وتقييم وموظف بيئي واجتماعي لدى مسار فلسطين التراثي، وتزويدهما بالقدرة اللازمة لضمان إعداد إطار عمل الإدارة البيئية والاجتماعية وتنفيذه بفعالية.

وسيتم تدريب موظف المراقبة والتقييم والمستشار البيئي والاجتماعي على إدارة القضايا البيئية والاجتماعية بشكل رسمي، كما سيضم برنامج التدريب الذي سيقوم به فريق الحفاظ على البيئة والمجتمع في البنك الدولي، برنامجاً تعريفياً عن خطة العمل البيئية والاجتماعية، وإطار عمل الإدارة البيئية والاجتماعية، وإجراءات إدارة العمالة، وخطة إشراك أصحاب المصلحة، وعمليات التقييم البيئي، والمراقبة والتقييم والصحة والسلامة المهنية، وإدارة النفايات والمنهجيات التشاركية.

وسيساعد بناء القدرات على تحسين فعالية مشاركة أصحاب المصلحة في إدارة الآثار البيئية والاجتماعية خلال مرحلة التخطيط والتنفيذ والتشغيل للمشاريع الفرعية المقترحة، كما ستتم دعوة موظفي وزارة السياحة والآثار الفلسطينية، والأطراف الخاصة المعنية، وأصحاب المصلحة للمشاركة في التدريب وبناء القدرات، وسيكون موضوع مراقبة البيئة والإبلاغ عنها من المواضيع المثيرة للاهتمام بالنسبة لأصحاب المصلحة.

135. سيعزز بناء القدرات قدرة إدارة إطار عمل الإدارة البيئية والاجتماعية عن طريق السماح بتطبيق الخطوات الحرجة التالية:

- فحص الاستثمارات لتحديد الآثار البيئية والاجتماعية المحتملة، وتعيين تدابير التخفيف، والاستشارة العامة؛ الخطوات من 1-6 لتنفيذ عملية الفحص البيئي والاجتماعي للمشاريع
- إدارة الآثار خلال مرحلة التنفيذ ومراقبة فعالية التدابير
- المراقبة وآلية الشكاوى

8.4 الآثار المالية المترتبة

136. يتم تقييم التدابير المصممة ومواصفاتها وتكاليفها لتجنب الآثار السلبية لكل مكون من مكونات المشروع، أو للتخفيف منها من قبل الشركة/ الفرد المستفيد، بمساعدة موظف المراقبة والتقييم الخاص بهم، كما سيتم دمجها في وثائق المناقصة/ التوريد. ويُنفذ المتعاقد/ المورد جميع الأعمال المطلوبة، ويتم تعويضه من خلال بنود الدفع في جداول الكميات الممولة من قبل المشروع.

137. تُخصص التكلفة المتوقعة وفقاً لإطار عمل الإدارة البيئية والاجتماعية هذا لتعيين مستشار بيئي واجتماعي، كما يُلخص الجدول أدناه التكاليف المتوقعة والجدول المقدرة للعناصر المرتبطة بتنفيذ خطة العمل البيئية والاجتماعية، وتقدر ميزانية خطة إشراك أصحاب المصلحة بمبلغ 40,000 دولار أمريكي، حسبما تم تحديده فيها وكما هو مدرج في جدول التكلفة أدناه.

ويكون موظف المراقبة والتقييم مسؤولاً عن تنفيذ خطة إشراك أصحاب المصلحة، كما يعمل على مراجعتها كل ستة أشهر لتحديد ما إذا كانت هناك حاجة إلى إجراء أي تغييرات على فئات أصحاب المصلحة أو الأنشطة المتعلقة بالمشاركة، على أن يتم تعديل الميزانية وفقاً لذلك.

العنصر	البرنامج	التكلفة (بالدولار الأمريكي)
تنفيذ إطار عمل الإدارة البيئية والاجتماعية	طوال مرحلة تنفيذ المشروع	لا توجد أي تكاليف إضافية، وهذا مدرج في التكاليف الخاصة بموظف المراقبة والتقييم والمستشار البيئي والاجتماعي
القائمة المرجعية لخطة الإدارة البيئية والاجتماعية/ خطة الإدارة البيئية والاجتماعية الخاصة بالموقع	طوال مرحلة تنفيذ المشروع	لا توجد أي تكاليف إضافية، وسيتم تنفيذه من قبل الشركة/ الفرد المستفيد
توظيف موظف مراقبة وتقييم	موظف مراقبة وتقييم بدوام كامل (وسيخصص 40% من وقته للعناية الواجبة البيئية والاجتماعية) طوال فترة تنفيذ المشروع.	لمدة 4 سنوات بتكلفة 24,000 دولار أمريكي في السنة، وسيخصص 40% من وقته للعناية الواجبة البيئية والاجتماعية (96,000 دولار أمريكي \times 0.4 = 38,400 دولار أمريكي).
تجنيد مستشار بيئي واجتماعي	مستشار بيئي واجتماعي بدوام جزئي طوال فترة تنفيذ المشروع	160 يوماً بتكلفة 12,800 دولار أمريكي
بناء القدرات (وزارة السياحة والآثار، القطاع الخاص، المنظمات الأهلية، المنظمات غير الحكومية، وغيرهم من أصحاب المصلحة المعنيين).	أثناء تنفيذ المشروع	لا توجد أي تكاليف إضافية، وهذا مدرج في التكاليف الخاصة بموظف المراقبة والتقييم والمستشار البيئي والاجتماعي
تنفيذ خطة إشراك أصحاب المصلحة	طوال مرحلة تنفيذ المشروع	42,400 دولار أمريكي
التدقيق البيئي والاجتماعي	تقييم في منتصف فترة تنفيذ المشروع وفي نهايته.	لا توجد أي تكاليف إضافية
المجموع		93,600 دولار أمريكي

الفصل التاسع: الرصد البيئي والاجتماعي

9.1 الرصد البيئي والاجتماعي والمسؤوليات

138. يكون الرصد البيئي والاجتماعي جزءاً لا يتجزأ من أعمال الإشراف التي يقوم بها مسار فلسطين التراثي أثناء تنفيذ المشروع، ويقوم صاحب المشروع الفرعي المعني بمراقبة أعمال المتعاقد، كما يُجري مسار فلسطين التراثي مراقبة منتظمة في الموقع للتحقق من الالتزام بالمتطلبات المحددة في قائمة التدقيق لخطة الإدارة البيئية والاجتماعية/ خطة الإدارة البيئية والاجتماعية.

139. يصف الرصد البيئي العمليات والأنشطة التي يتعين تنفيذها لتحديد خصائص القضايا البيئية والاجتماعية المرتبطة بالمشروع الصغير ومراقبتها، وتتمحور أهداف الرصد البيئي حول: (1) الحفاظ على سجل الآثار البيئية الناتجة عن أنشطة المشروع، وضمان تنفيذ "تدابير التخفيف" المحددة مسبقاً، (2) تنبيه فريق تنفيذ المشروع من خلال تزويده بالمعلومات اللازمة في الوقت المناسب عن أي تغييرات مقترحة يتم اعتبارها ضرورية، إذا لزم الأمر، و(3) إجراء تقييم نهائي لتحديد ما إذا تم تنفيذ تدابير التخفيف المصممة للمشاريع بنجاح.

9.2 إرشادات المراقبة، والتقييم، والإبلاغ

140. يكون مراقبة القضايا البيئية وتقييمها والإبلاغ عنها جزءاً من عمليات تنفيذ المشروع وأنظمة التقارير، ويقدم مالك المشروع تقريراً مرحلياً فصلياً لمسار فلسطين التراثي، من خلال المستشار البيئي والاجتماعي، كما سيتناول هذا التقرير بالضرورة القضايا البيئية والاجتماعية ذات الصلة بالمشروع.

ويحتفظ موظف المراقبة والتقييم لدى وكالة تنفيذ المشروع بسجلات لكافة الأنشطة التي سيتم تنفيذها في مواقع المشروع الفرعي، والتي سيتم تجميعها واستخدامها في تعزيز الاستدامة البيئية لمواقع المشروع. وينفذ موظف المراقبة والتقييم مراقبة الامتثال البيئي والاجتماعي وفقاً لقائمة التدقيق لخطة الإدارة البيئية والاجتماعية/ خطة الإدارة البيئية والاجتماعية، ويقوم كذلك بالإبلاغ العام، ويتم إنشاء الامتثال للمتطلبات البيئية والاجتماعية على أساس التقارير الفصلية والتقارير السنوية وتقارير التقييم واجتماعات التغذية الراجعة ومهمات دعم التنفيذ. إضافة إلى ذلك، يُقدم مسار فلسطين التراثي تقارير منتظمة للبنك حول حالة الإدارة البيئية والاجتماعية للمشاريع في التقارير الفصلية للمشروع.

9.3 مؤشرات المراقبة البيئي

141. فيما يلي بعض المعايير والمؤشرات التي توفر دليلاً على فعالية برامج المراقبة البيئي وإدارتها، أو حالة البيئة التي يمكن أن تنتج عن المشاريع الفرعية التي سيتم تنفيذها أو وضعها.

- هل تم استكمال تقارير المراقبة الدورية؟
- هل تعمل العمليات المحددة في إطار عمل الإدارة البيئية والاجتماعية بشكل جيد؟
- كم عدد الشكاوى/التظلمات التي تم تلقيها بخصوص المشروع؟
- كم عدد الموظفين الذين تلقوا تدريبات الوعي بالعنف المبني على النوع الاجتماعي/ الاستغلال والاعتداء الجنسيين/ التحرش الجنسي في موقع العمل؟
- كم عدد الموظفين وغيرهم من العاملين الذين أنموا تدريبات بيئية واجتماعية؟
- كم عدد الحالات المسجلة التي انتهكت إجراءات الصحة والسلامة؟
- كم عدد جلسات التوعية التي تم إجراؤها؟
- كم عدد الاستشارات التي تم إجراؤها؟

الملحق 1 - استبيان تقييم المخاطر البيئية والاجتماعية لأنشطة المشروع بما في ذلك الأعمال الصغيرة

اسم المشروع الصغير:

الرقم	أسئلة المخاطر البيئية	لا/ نعم	غير معروف	بيانات/ ملاحظات
1	ما هي أنواع الأعمال التي سيتم التعاقد معها لأنشطة المشروع؟			
2	هل سيكون هناك أعمال إصلاح بسيطة/ تاهيل/ تجديد/ ترميم للمباني فقط أم أعمال مدنية صغيرة أخرى أم نوع آخر من الأنشطة؟			
3	هل سيتم تركيب معدات أو إجراء تعديلات صغيرة أخرى ضمن المشروع؟ وما هي طبيعتها؟			
4	1. إذا كانت الخطة هي استخدام المنشأة الحالية، يرجى توفير وصف مفصل للملكية والاستخدام الحالي. 2. هل يتوفر تصريح الاستخدام المناسب للمبنى؟ 3. هل سيتطلب الحصول على تصريح جديد للاستخدام الجديد/ تغيير الاستخدام؟			
5	1. هل ستتم جميع الأعمال المدنية على أراضٍ عامة؟ 2. هل سيتطلب المشروع الفرعي استخدام أرض يتم استخدامها حالياً أو بشكل منتظم لأغراض إنتاجية (على سبيل المثال: الحدائق والمزارع والمراعي وأماكن الصيد والغابات)؟ 3. هل سيتطلب المشروع الفرعي استخدام أرض عامة تستخدم حالياً بشكل غير رسمي للسكن أو لأغراض تجارية (على سبيل المثال: مستأجرون أو أعمال غير رسمية)؟			
6	هل هناك مسألة حق المرور أو الحاجة للاستحواذ على الأراضي الخاصة بشكل دائم؟			
7	هل سيحتاج المشروع إلى استخدام مؤقت للأراضي الخاصة (على سبيل المثال: لتخزين المواد خلال البناء)؟			
8	إذا كان المشروع هو جزء من بنية تحتية جديدة مخطط لها، يرجى تقديم وصف للبنية التحتية وكيفية تنفيذها.			
9	هل يقع المشروع في منطقة محمية؟			
10	هل تستخدم أي أنواع حيوانات محمية في المنطقة في أي وقت من العام (سواء كانت منطقة محمية أو لا)؟			
11	ما هو نوع المنطقة المحمية؟ (المستوى وسبب الحماية)			
12	هل يقع المشروع في موقع أثري تراثي أو ثقافي أو يؤثر عليه بشكل محتمل؟			
13	هل الموقع ذو طبيعة: • حضرية/ ريفية • زراعية • صناعية • غير ذلك - يرجى التحديد في خانة الـ "ملاحظات"؟			
14	هل يتطلب المشروع تراخيص بيئية أو دراسات تقييم الأثر البيئي أو أي نوع آخر من التقييمات البيئية وفقاً للتشريعات الوطنية؟			
15	هل يتطلب المشروع استشارات عامة محددة وفقاً للتشريعات الوطنية؟			
16	هل يتوقع توليد كميات أكبر من النفايات الخطرة (مثل الأسبستوس ومصابيح الفلورسنت المدمجة وبقايا الطلاء الرصاصي والمعدات الملوثة بالزيت/ الوقود مثل المراجل القديمة أو خزانات الديزل، إلخ) أو أنواع خاصة من النفايات (واقية الصواعق الإشعاعية) نتيجة للمشروع الفرعي؟			
17	هل سيكون هناك توريد للمواد الكيميائية؟			
18	هل سيتم استخدام المبيدات الحشرية؟			
19	ملاحظات / قضايا أخرى			

لن يتم تمويل أي مشروع فرعي مدرج في قائمة الاستبعاد من قبل المشروع.

الملحق 2 - نموذج قائمة التدقيق لخطة الإدارة البيئية والاجتماعية

1. مقدمة

يهدف المشروع إلى مكافحة البطالة وخلق فرص عمل، خصوصاً بين المجموعات المهمشة (النساء والشباب) في المجتمعات الريفية، وتشجيع الاستثمارات من القطاع الخاص، وتعزيز الروابط بين الجهات الفاعلة في سلسلة القيمة السياحية التجريبية، وسيحقق ذلك من خلال مكونين:

1. التنمية القائمة على المجتمعات
2. تنظيم المشروع وإدارته والمراقبة والتقييم ونشر المعرفة.

لا يُتوقع أن تترتب على الأنشطة البيئية للمشروع، مثل تدريب المجتمعات على تحسين تجارب الاستضافة المحلية والأنشطة التي تجري داخل المجتمعات، بما في ذلك خلق مسارات مشي بين المجتمعات، وتدريب الأفراد والمجتمعات، وحملات الترويج بين المجتمعات، والتدريب على ممارسات النظافة، وتنظيف البيئة واحترامها، واللغة الإنجليزية والفرنسية وغيرها من اللغات الأجنبية، وتوعية الزائرين المحليين والأجانب والترويج لهم، والتدريب على ديناميكيات ريادة الأعمال ومهارات إدارة الأعمال، والإلمام بالشؤون المالية والمحاسبية، ودعم التسجيل التجاري، والحصول على شهادات الجودة، والعلامات التجارية، أي تأثيرات سلبية على البيئة. تتضمن الأنشطة الأخرى للمشروع ضمن المكون الأول أعمالاً مدنية صغيرة مثل التجديد والترميم وتركيب المعدات وزراعة الأشجار وتحديد مسارات الاستضافة. توفر قائمة خطة الإدارة البيئية والاجتماعية المرجعية تدابير مراقبة يبني لهذه الأعمال التي تعالج التأثيرات النموذجية والمحلية.

2. تأثيرات بيئية محتملة

من المتوقع أن يكون الأثر البيئي العام للمشروع قابلاً للتحكم فيه ومؤقتاً ومحلي التأثير، حيث أنه يتعلق بأعمال مدنية أو أعمال حفر صغيرة بشكل رئيسي في المناطق الحضرية والريفية، وباستخدام المواد الكيميائية في عملية صنع الصابون أثناء مرحلة التشغيل. وتتضمن هذه التأثيرات عادةً على سبيل المثال لا الحصر: (أ) الضوضاء بسبب أعمال الهدم أو الترميم أو تركيب المعدات أو تشغيلها، (ب) إدارة نفايات البناء أو النفايات خلال عملية التشغيل، (ج) المخاطر المتعلقة بالصحة والسلامة المهنية.

3. أنشطة المشروع الفرعي والتأثيرات البيئية

4. قائمة التدقيق لخطة الإدارة البيئية والاجتماعية

يتم تطبيق قائمة خطة الإدارة البيئية والاجتماعية لأعمال إعادة التأهيل/التجديد/الترميم الطفيفة أو الأعمال المدنية الصغيرة، وتوفر "ممارسة جيدة واقعية" كما صُمم لتكون سهلة الاستخدام ومتوافقة مع متطلبات الحماية الخاصة بالبنك الدولي. وتحاول صيغة القائمة المرجعية تغطية النهج التخفيفي النموذجي للعقود المدنية الشائعة مع التأثيرات المحلية، كما تحتوي القائمة على فصل مقدمة وثلاثة أجزاء رئيسية:

- مقدمة أو تمهيد يتم فيه تقديم المشروع، وتعريف الفئة البيئية، وشرح مفهوم قائمة خطة الإدارة البيئية والاجتماعية المرجعية.
 - **الجزء الأول:** يتكون من جزء وصفي ("جواز سفر الموقع") والذي يصف تفاصيل المشروع من حيث الموقع المادي، والجوانب المؤسسية والتنشيطية ووصف المشروع، بما في ذلك الحاجة إلى برنامج بناء القدرات ووصف عملية الاستشارة العامة.
 - **الجزء الثاني:** يشمل الفحص البيئي والاجتماعي بصيغة "نعم/لا" بسيطة، تتبعها تدابير التخفيف لأي نشاط معين.
 - **الجزء الثالث:** خطة مراقبة للأنشطة خلال مرحلة إنشاء المشروع وتنفيذه، وتحفظ الخطة بنفس الصيغة المطلوبة لمعيار خطة عمل الإدارة البيئية والاجتماعية الخاصة بالبنك الدولي، والنية من هذه القائمة هي أن يتم تضمين الجزء الثاني والجزء الثالث كوثائق مناقصة للمتعاقدين.
- يتم تحديث قائمة خطة الإدارة البيئية والاجتماعية المرجعية (الأجزاء من 1-3) وإضافتها لكل مشروع فرعي حسب الحاجة للائتمان لإطار عمل الإدارة البيئية والاجتماعية.

5. تطبيق قائمة التدقيق لخطة الإدارة البيئية والاجتماعية

سيتم إجراء عملية التصميم للأعمال المدنية المخطط لها ضمن المشروع على ثلاث مراحل:

1) **مرحلة التحديد العام وتحديد النطاق**، والتي يتم فيها اختيار مواقع التدخلات ووضع برنامج تقريبي لأنماط العمل المحتملة. وفي هذه المرحلة، يتم تعبئة الجزء الأول والثاني والثالث من قائمة خطة الإدارة البيئية والاجتماعية المرجعية، حيث يمكن استخدام الجزء الثاني من قائمة خطة الإدارة البيئية والاجتماعية المرجعية لاختيار الأنشطة النموذجية من "القائمة" وربطها بالقضايا البيئية النموذجية وتدابير التخفيف.

2) **مرحلة التصميم المفصل ومرحلة طرح العطاءات**، بما في ذلك المواصفات والشروط. يتم مراجعة قائمة خطة الإدارة البيئية والاجتماعية المرجعية وفقاً لتفاصيل التصميم المعروفة في هذه المرحلة، وتشمل هذه المرحلة طرح العطاءات وتكاليف عقود الأعمال، كما يجب أن يتم إرفاق قائمة خطة الإدارة البيئية والاجتماعية المرجعية الكاملة المعبأة على شكل جداول (الجزء الأول والثاني والثالث) كجزء لا يتجزأ من عقد الأعمال، بشكل مشابه لجميع الشروط التقنية والتجارية، ويجب توقيعها من قبل الأطراف المعنية بالعقد.

3) **خلال مرحلة تنفيذ الأعمال**، يتم فحص الامتثال البيئي في الموقع المعني من قبل الشركة/ الفرد المستفيد، والتي تشمل المستشار البيئي والاجتماعي، كما تعتبر التدابير التخفيفية في الجزء الثاني وخطة المراقبة في الجزء الثالث الأساس للتحقق من امتثال المتعاقد للأحكام البيئية المطلوبة.

6. المراقبة والإبلاغ

لمراقبة جهود العناية الواجبة الخاصة بالمتعاقد، تتعاون الشركة/ الفرد المستفيد مع الجزء الثالث من قائمة خطة الإدارة البيئية والاجتماعية المرجعية، أي مع خطة المراقبة على سبيل المثال. كما يتم تطوير الجزء الثالث بشكل محدد للموقع من قبل مستخدمي الأموال وبتفصيلات لازمة، حيث يتم تحديد تدابير تخفيفية ومراقبة واضحة يمكن تضمينها في عقود الأعمال، والتي تعكس حالة الممارسات البيئية في موقع البناء، ويمكن مراقبتها/ قياسها/ تحديدها/ التحقق منها من خلال المفتش خلال أعمال البناء. وبالتالي، يتم تحديث الجزء الثالث ومراجعته خلال عملية التصميم، ليعكس عملياً المعايير الرئيسية للمراقبة، والتي يمكن التحقق منها أثناء تنفيذ الأعمال وبعدها لضمان الامتثال ومكافأة المتعاقد في النهاية.

الجزء الأول: مؤسستي وإداري		
عنوان المشروع		
نطاق المشروع والنشاط		
إدارة المشروع	الترتيبات المؤسسية (الاسم وجهات الاتصال)	
الإشراف	ترتيبات التنفيذ (الاسم وجهات الاتصال)	
وصف الموقع		
اسم الموقع		
الملحق 1: معلومات الموقع (أرقام من الموقع) [] نعم [] لا	وصف مكان الموقع	
من يملك الأرض؟		
الوصف الجغرافي		
التشريع		
حدد التشريعات والتصاريح الوطنية والمحلية التي تنطبق على نشاط المشروع.		
الاستشارة العامة		
حدد متى/ أين تمت عملية الاستشارة العامة.		
بناء القدرات المؤسسية		
هل سيتم العمل على بناء للقدرات؟ [] نعم [] لا		

الجزء الأول: الفحص البيئي/ الاجتماعي			
هل ستتضمن أنشطة الموقع أو تشمل أيًا مما يلي؟	أ. متطلبات عامة لكافة الأعمال	الحالة [] نعم [] لا	مراجع إضافية راجع البند (أ) أدناه
	ب. أعمال تأهيل/ تجديد/ ترميم مدنية صغيرة	[] نعم [] لا	راجع البند (أ، ب، ج) أدناه

ج. توريد المواد الكيميائية	[] نعم [] لا	راجع البند (أ، د) أدناه
----------------------------	----------------	-------------------------

النشاط	المقياس	قائمة تدابير التخفيف المرجعية
أ. الشروط العامة	الإشعار وسلامة العمال	<p>أ. يتم الحصول على جميع التصاريح / الآراء/ الصلاحيات اللازمة قبل بدء الأعمال (بما في ذلك البناء وغيرها)</p> <p>ب. يتم إجراء جميع الأعمال بطريقة آمنة ومنضبطة</p> <p>ج. تتوفر ملابس ومعدات حماية العمال بكميات كافية ويتم ارتداؤها/ استخدامها في جميع الأوقات</p> <p>د. يجب أن يكون العمال معتمدين وذوي خبرة في العمل الذي يقومون به (على سبيل المثال، للأعمال في المناطق المرتفعة)</p> <p>هـ. وضع علامات على الموقع لتخزين المواد الإنشائية المؤقتة بالقرب من الموقع</p> <p>و. توفير أشرطة تحذيرية وأسوار وإشارات مناسبة تُبلغ بالخطر، والقواعد والإجراءات الرئيسية التي يجب اتباعها.</p> <p>ز. الدخول ممنوع للأشخاص غير العاملين داخل أشرطة الإنذار والحواجز متى/ حيثما تستدعي الحاجة</p> <p>ح. يجب تشغيل الآلات من قبل العاملين الذين يملكون الخبرة والتدريب المناسب لتقليل مخاطر الحوادث</p> <p>ط. يجب على جميع العمال أن يكونوا على دراية بمخاطر الحرائق وتدابير الوقاية من الحرائق ويجب تدريبهم على استخدام مطافئ الحريق</p> <p>ي. يجب توفير عدة إسعافات أولية في الموقع وتدريب العاملين على استخدامها.</p> <p>ك. تتوفر إجراءات لحالات الطوارئ (بما في ذلك التسربات والحوادث وما إلى ذلك) في الموقع.</p> <p>ل. يجب توفير مرافق صحية (مراحيض) للعمال.</p> <p>م. يجب تركيب المعدات المشتراة واستخدامها مع مراعاة جميع إجراءات السلامة المحددة من قبل منتج المعدات وأفضل ممارسات السلامة.</p>
	الضوضاء	<p>أ. في المنطقة السكنية الحضرية/ الريفية، لا يجب أن يتجاوز مستوى الضوضاء 55 ديسيبل خلال النهار والمساء، و45 ديسيبل خلال الليل.</p> <p>ب. لن يسمح بالعمل في البناء خلال الليل، ويجب تقييد العمليات في الموقع من الساعة 7:00 صباحاً حتى الساعة 7:00 مساءً.</p> <p>ج. خلال العمليات يجب إغلاق غطاء المحركات للمولدات، وضواغط الهواء، والمعدات الميكانيكية الأخرى التي تعمل بالطاقة.</p>
	جودة المياه والتربة	<p>أ. تجنب تسرب المواد الخطرة من النفايات (يجب حماية وحدات التخزين المؤقت للنفايات من التسرب كما يجب تجهيز وحدات التخزين التي تحتوي على نفايات خطيرة أو سامة بأنظمة احتواء ثانوية، مثل الحاويات مزدوجة الجدران أو الحاويات المسورة).</p> <p>ب. إذا حدث تسرب خطر، يجب الحد منه وإزالته وتنظيف الموقع واتباع إجراءات وتدابير إدارة النفايات الخطرة.</p> <p>ج. تركيب/ توفير المرافق الصحية المناسبة للعمال وصيانتها، كما يجب نقل مياه الصرف الصحي من هذه المصادر إلى مرافق معالجة مياه الصرف الصحي المناسبة.</p> <p>د. يجب أن تكون المياه والمكونات الأخرى في خليط الخرسانة نظيفة وخالية من المواد الكيميائية الضارة.</p>

النشاط	المقياس	قائمة تدابير التخفيف المرجعية
	الصحة والسلامة المهنية	<p>أ. إجراء تقييم للمخاطر المرتبطة بسلامة الموقع حيث سيتم تركيب المعدات، وتصميم تدابير خاصة بالمخاطر المحددة وتنفيذها.</p> <p>تدريب المستخدمين على المخاطر الخاصة المرتبطة بتشغيل المعدات.</p> <p>ب. احترام جميع التدابير الأمنية اللازمة لتشغيل المعدات.</p> <p>ج. تزويد العمال بمعدات الحماية الشخصية.</p> <p>د. إعداد خطة استجابة للطوارئ.</p> <p>هـ. تطبيق متطلبات الصحة والسلامة المهنية بما في ذلك الالتزام بإرشادات وزارة الصحة ومنظمة الصحة العالمية بشأن التدابير الوقائية من جائحة كوفيد-19، بما في ذلك على سبيل المثال لا الحصر: التباعد الاجتماعي بين العمال وتوفير معدات الحماية الشخصية الكاملة للعمال بما في ذلك الكمامات، وتوجيه العمال حول كيفية التعامل مع المسائل المختلفة خلال حالات الطوارئ في ظل جائحة كوفيد-19.</p>
	إدارة النفايات	<p>سيتم تطبيق ممارسات إدارة النفايات الجيدة، بما في ذلك:</p> <p>أ. تحديد أنواع النفايات المختلفة التي يمكن أن تتولد في موقع البناء.</p> <p>ب. توفير حاويات لكل فئة من النفايات المحددة.</p> <p>ج. تحديد مسارات جمع وتخلص لجميع أنواع النفايات المتوقعة من أنشطة البناء، واتباع تعليمات/ توجيهات الهيئة العامة للبيئة لإدارة النفايات الخطرة.</p> <p>د. يحظر بشدة التخلص من أي نوع من النفايات (بما في ذلك النفايات العضوية) أو مياه الصرف الصحي في الطبيعة المحيطة أو التجمعات المائية.</p>
	تآكل التربة	<p>أ. في حالة حدوث تسربات، يجب احتواء المياه الملوثة لمنع حدوث تلوث أكثر، ونقلها إلى محطة معالجة مياه الصرف الصحي.</p>
	الاكتشافات العرضية لقطع أثرية وفنية وتاريخية	<p>أ. يجب تحديد موقع منطقة العمل بعيداً عن المواقع الأثرية والتاريخية.</p> <p>ب. يجب اتخاذ الاحتياطات الكافية لتوعية عمال البناء بالقطع الأثرية المحتملة التي يمكن العثور عليها.</p> <p>ج. سيتم إيقاف العمل وإخطار الجهات المسؤولة وفقاً للتنظيم الوطني واتباع تعليماتهم، ولن يتم استئناف العمل إلا بعد توفير السلطات ذات الصلة توجيهاتها وموافقتها.</p>
	التأهب لحالات الطوارئ	<p>أ. إعداد خطة الاستعداد للطوارئ وإبلاغ الموظفين بها.</p> <p>ب. التأكد من الإطلاع على الشبكات المجاورة للموقع.</p> <p>ج. في حالة حدوث انقطاع غير مقصود، يتم إيقاف جميع الأعمال على الفور وإخطار السلطات المختصة في المنطقة، وإجراء التدابير الطارئة لإصلاح الشبكة التالفة وفقاً لمتطلبات التشريعات الوطنية وخطة الاستعداد للطوارئ.</p> <p>د. توفير معدات إطفاء الحريق وتدريب الموظفين عليها.</p>
ب. أعمال تأهيل/ تجديد/ ترميم مدنية صغيرة	سلامة المجتمع	<p>أ. ضمان سلامة مستخدمي المبنى، مثل توفير ممرات آمنة وحماية من الأجسام المتساقطة.</p> <p>ب. إبلاغ مستخدمي المبنى والمجتمعات المجاورة في الوقت المناسب عن الأعمال القادمة.</p>
	حماية البيئة	<p>أ. يُمنع إزعاج الحيوانات وجمع الأعشاب والغذاء من الغابات منعاً باتاً.</p> <p>ب. يُمنع إطلاق النيران منعاً باتاً.</p> <p>ج. لا يسمح برمي النفايات في المكان.</p> <p>د. يجب فحص المنطقة قبل العمل عليها من أجل الحفاظ على الأوكار والأعشاش.</p> <p>هـ. تقليص مساحة العمل واستخدام ما هو ضروري فقط.</p>

النشاط	المقياس	قائمة تدابير التخفيف المرجعية
		و. يجب إزالة جميع النفايات والمواد الأخرى بحلول نهاية العمل.
	تؤثر على الغابات و/أو المناطق المحمية	أ. لن يتم إتلاف جميع الموائل الطبيعية المعترف بها والمناطق المحمية في المنطقة المجاورة للنشاط أو استغلالها، وسيتم حظر جميع الموظفين من الصيد أو جمع الأعشاب أو التقيب أو عمل أي أنشطة تسبب الأذى بشكل صارم. ب. بالنسبة للأشجار الكبيرة في محيط النشاط، سيتم وضع علامات إرشاد حولها وإحاطتها بسياج حماية، وحماية جذورها، وتجنب أي تلف لها.
ج. توريد المواد الكيميائية واستخدامها أثناء مرحلة التشغيل		أ. يتم شراء المواد الكيميائية من الموزع المرخص فقط. ب. يتم وضع المواد الكيميائية في مكان آمن ومؤمن بحيث يكون خاليًا من التسرب. ج. التأكد من أن العمال على دراية بلوائح السلامة ومتطلبات التخزين لكل منتج. د. توفير مواد امتصاص للتسربات في الموقع، وفي حالة وقوع حادث، يتم السيطرة على التسرب وإزالة النفايات وتنظيف الموقع، كما يجب التعامل مع النفايات على أنها خطيرة. هـ. اتباع إرشادات إدارة النفايات الخطرة (الملحق 4) عند التعامل مع المواد الكيميائية.
هل يوجد لدى النشاط الفرعي آلية تظلم يمكن لجميع العاملين الوصول إليها ومصممة للرد بسرعة وفعالية؟	نظام آلية التظلم	أ. تطبيق خطة الإدارة البيئية والاجتماعية، خطة إشراك أصحاب المصالح.
هل هناك مجتمعات أو مجموعات ضعيفة متواجدة في منطقة النشاط الفرعي ومن المحتمل أن تتأثر إيجابًا أو سلبيًا بالنشاط الفرعي المقترح؟	سلامة المجتمع	أ. تطبيق خطة الإدارة البيئية والاجتماعية، خطة إشراك أصحاب المصالح.

الجزء 3: خطة المراقبة

المرحلة	ما (المقياس الذي سيتم مراقبته؟)	أين (سيتم مراقبة المقياس؟)	كيف (سيتم مراقبة المقياس؟)	متى (تحدد الوثيرة/ الاستمرارية؟)	لماذا (سيتم مراقبة المقياس؟)	التكلفة (ما لم تكن مدرجة في ميزانية المشروع)	من (المسؤول عن المراقبة؟)
تحضير	يتم الحصول على جميع التصاريح المطلوبة قبل بدء العمل	لدى إدارة المدينة	تفتيش كافة الوثائق المطلوبة	قبل بدء العمل	ضمان الجوانب القانونية لأنشطة إعادة التأهيل	/	الشركة/ الفرد المستفيد إشراف: مسار فلسطين التراثي
	السلامة في العمل والإجراءات الوقائية للعاملين والموظفين والزوار	في الموقع	الفحص البصري والإبلاغ	قبل بدء العمل	تجنب مخاطر الصحة والسلامة - الإصابات الميكانيكية وتوفير الوصول والحركة الآمنة	/	الشركة/ الفرد المستفيد إشراف: مسار فلسطين التراثي
تنفيذ	السلامة في العمل	في الموقع	الفحص البصري والإبلاغ فحوصات غير معلنة خلال العمل	عمليات تفتيش عشوائية	تجنب مخاطر الصحة والسلامة - الإصابات الميكانيكية وتوفير الوصول والحركة الآمنة	/	الشركة/ الفرد المستفيد إشراف: مسار فلسطين التراثي
	تنظيم الموقع بشكل جيد: توجد أسوار وتحذيرات لافتات تحذيرية في المكان.	في الموقع	تفتيش	عمليات تفتيش عشوائية	منع الحوادث	/	الشركة/ الفرد المستفيد إشراف: مسار فلسطين التراثي
	جمع النفايات والنفايات الخطرة ونقلها (إن وجدت)	في الموقع الآمن المؤقت على موقع البناء، في حاويات نفايات منفصلة.	تفتيش وضع الحاويات ومساحة التخزين	عمليات تفتيش عشوائية	ضمان الإدارة السليمة للنفايات/ لا يتم التخلص من النفايات الخطرة في أي مكب للنفايات	/	الشركة/ الفرد المستفيد إشراف: مسار فلسطين التراثي
	جمع للنفايات الصلبة ونقلها والتخلص منها نهائياً	في الموقع وحوله	المراقبة والتفتيش المرئي لقوائم النقل للمتعاقد	عمليات تفتيش عشوائية	عدم ترك النفايات الصلبة في موقع البناء وتجنب التأثير السلبي على البيئة المحلية وصحة السكان المحليين.	/	الشركة/ الفرد المستفيد إشراف: مسار فلسطين التراثي
	مستوى الضوضاء	في الموقع وحوله	مراقبة مستوى الضوضاء بوحدة "الديسيبل" باستخدام معدات مناسبة)	عند تلقي شكاوى أو اكتشاف خلل في التفتيش	لتحديد ما إذا كان مستوى الضوضاء فوق أو دون المستوى المسموح به.	/	الشركة/ الفرد المستفيد إشراف: مسار فلسطين التراثي

الملحق 3 - نموذج خطة الإدارة البيئية والاجتماعية

تتكون خطة الإدارة البيئية والاجتماعية (ESMP) للمشروع من مجموعة من تدابير التخفيف والمراقبة والتدابير المؤسسية التي يجب اتخاذها خلال التنفيذ والتشغيل، للقضاء على الآثار البيئية والاجتماعية السلبية أو تعويضها أو الحد منها إلى مستويات مقبولة. وتتضمن الخطة أيضًا الإجراءات اللازمة لتنفيذ هذه التدابير.

تعتبر خطط الإدارة عناصر أساسية من تقارير التقييم البيئي للمشاريع ذات المخاطر المعتدلة، حيث قد يؤدي التقييم البيئي للعديد من المشاريع ذات المخاطر المعتدلة إلى وضع خطة إدارة فقط. ولإعداد خطة الإدارة، يقوم المتلقي وفريق تصميم التقييم البيئي لديه (أ) بتحديد مجموعة من الإجراءات لمواجهة التأثيرات البيئية والاجتماعية السلبية المحتملة، و(ب) تحديد المتطلبات اللازمة لضمان تنفيذ هذه الإجراءات بفعالية وفي الوقت المناسب، و(ج) وصف الوسائل اللازمة لتلبية هذه المتطلبات. وبشكل أكثر تحديداً، تتضمن خطة الإدارة البيئية والاجتماعية المكونات التالية:

أ. التخفيف

تحدد خطة الإدارة البيئية والاجتماعية (ESMP) التدابير الجديرة بالتنفيذ والفعالة من حيث التكلفة، والتي قد تقلل من التأثيرات البيئية السلبية المحتملة إلى مستويات مقبولة. وتتضمن الخطة التدابير التعويضية إذا لم تكن التدابير التخفيفية جديرة بالتنفيذ، أو فعالة من حيث التكلفة أو غير كافية. وتحديداً، تتضمن خطة الإدارة البيئية والاجتماعية (ESMP) المكونات التالية:

- تحديد كافة التأثيرات البيئية السلبية المحتملة وتلخيصها
- وصف التدابير التخفيفية بتفاصيل تقنية، بما في ذلك نوع التأثير الذي يرتبط بها والظروف التي تتطلب تنفيذها (على سبيل المثال باستمرار أو في حالة الطوارئ)، جنباً إلى جنب مع التصميم ووصف المعدات وإجراءات التشغيل، حسب الاقتضاء
- تقدير أي تأثيرات بيئية محتملة لهذه التدابير

ب. المراقبة

توفر المراقبة البيئية أثناء تنفيذ المشروع معلومات حول الجوانب البيئية الرئيسية للمشروع، خاصة الآثار البيئية للمشروع وفعالية تدابير التخفيف. وتتيح هذه المعلومات للمستفيد والبنك تقييم نجاح التخفيف كجزء من إشراف المشروع، كما تتيح اتخاذ إجراءات تصحيحية عند الحاجة.

لذلك، تُحدد خطة الإدارة البيئية والاجتماعية أهداف المراقبة وتُحدد نوعها، مع ربطها بالآثار المقدّرة في تقرير تقييم الأثر البيئي وتدابير التخفيف الموصوفة في خطة الإدارة البيئية والاجتماعية، لا سيما أن قسم المراقبة في خطة الإدارة البيئية والاجتماعية يوفر: (أ) وصفاً محدداً وتفصيلاً تقنياً لتدابير المراقبة، بما في ذلك المقاييس التي سيتم قياسها والأساليب المستخدمة ومواقع استخلاص العينات وتواتر التدابير وحدود الكشف (حيثما يناسب)، وتحديد عتبات الإنذار التي ستشير إلى الحاجة إلى اتخاذ إجراءات تصحيحية، و(ب) إجراءات المراقبة والإبلاغ لـ: (1) ضمان الكشف المبكر عن الظروف التي تتطلب تدابير تخفيف خاصة، و(2) توفير معلومات حول تقدم العمل ونتائج التخفيف.

ج. الجدول الزمني للتنفيذ وتقديرات التكلفة

لجميع الجوانب الثلاث (التخفيف والمراقبة وتطوير القدرات)، توفر خطة الإدارة البيئية والاجتماعية (ESMP) (أ) جدولاً زمنياً لتنفيذ التدابير الواجب تنفيذها كجزء من المشروع، مع إظهار التدرج والتنسيق مع خطط التنفيذ العامة للمشروع، و(ب) تقديرات التكلفة الرأسمالية والمتكررة ومصادر التمويل لتنفيذ خطة الإدارة البيئية والاجتماعية، وسيتم دمج هذه الأرقام أيضاً في جداول تكلفة المشروع الإجمالية.

د. خطة التخفيف

مرحلة الإنشاء					
النشاط	التأثير البيئي المتوقع	تدابير التخفيف المقترحة	مسؤولية تنفيذ تدابير التخفيف	فترة تنفيذ تدابير التخفيف	التكلفة المرتبطة بتنفيذ تدابير التخفيف
1.					
2.					
...					
مرحلة التشغيل					
1.					
2.					
...					

هـ. خطة المراقبة

مرحلة الإنشاء					
ما (المقياس الذي سيتم مراقبته؟)	أين (سيتم مراقبة المقياس؟)	كيف (سيتم مراقبة المقياس؟) (وما الذي يجب قياسه وكيفية قياسه)	متى (سيتم مراقبة المقياس الوتيرة/ الاستمرارية؟)	من قبل من (سيتم مراقبة المقياس؟) (المسؤولية؟)	ما هي (التكلفة المرتبطة بتنفيذ المراقبة؟)
1.					
2.					
....					
مرحلة التشغيل					
1.					
2.					
....					

صيغة مثالية: تقرير البيئة والصحة والسلامة (EHS)

العقد: فترة التقرير:

تدابير/ إجراءات البيئة والصحة والسلامة (EHS)

يلخص التدابير/ الإجراءات المتخذة في إطار إدارة البيئة والصحة والسلامة (EHS) خلال فترة التقرير، بما في ذلك الأنشطة التنظيمية والإدارية (مثل تقييم المخاطر والتأثيرات)، والتدريب على البيئة والصحة والسلامة وتدابير العمل والتصميم المحددة المتخذة، إلخ.

حوادث البيئة والصحة والسلامة:

تقديم تقرير عن أي مشاكل واجهتها الشركة فيما يتعلق بجوانب البيئة والصحة والسلامة، بما في ذلك آثارها (التأخير والتكلفة) والتدابير التصحيحية المتخذة، ويجب تضمين تقارير الحوادث ذات الصلة.

الامتثال بالبيئة والصحة والسلامة:

تقديم تقرير عن الامتثال لشروط البيئة والصحة والسلامة المنصوص عليها في العقد، بما في ذلك أي حالات عدم امتثال.

التغييرات:

تقديم تقرير عن أي تغييرات في الافتراضات والشروط والتدابير والتصاميم والأعمال الفعلية المتعلقة بجوانب البيئة والصحة والسلامة.

المخاوف والملاحظات:

تقديم تقرير عن أي ملاحظات أو مخاوف تم طرحها و/أو القرارات المتخذة فيما يتعلق بإدارة البيئة والصحة والسلامة خلال اجتماعات الموقع وزياراته.

التوقيع (الاسم، اللقب، التاريخ):

المستفيد (الشركة/ الفرد/ المتعاقد)

صيغة مثالية: إخطار حوادث البيئة والصحة والسلامة (EHS)

يتم تقديمه خلال 24 ساعة لمسار فلسطين التراثي

الوقت: موقع الحادث:

تاريخ الحادث:

الرقم المرجعي للمبادر:

اسم الشخص (أو الأشخاص) الضالع:

جهة توظيف المستفيد (الشركة/ الفرد):

نوع الحادث:

وصف الحادث:

مكان العمل الجاري في ذلك الوقت (فقط الحقائق)، وتاريخه ووقته وماهيته وطريقته والجهة الضالعة فيه
الإجراء الفوري:

الإجراءات التصحيحية الفورية والإجراءات المتخذة لمنع حدوثها مرة أخرى أو تصعيدها

التوقيع (الاسم، اللقب، التاريخ):

المستفيد (الشركة/ الفرد/ المتعاقد)

صيغة مثالية: تقرير مفصل عن حادث البيئة والصحة والسلامة (EHS)

يجب أن يتبع إخطار الحادث تقرير مفصل عن حادث البيئة والصحة والسلامة، يحتوي على المعلومات التالية عند الاقتضاء:

ملخص الحادث:

تفاصيل محددة

التاريخ الوقت المكان
الأشخاص الضالعون

الاسم/ الأسماء العمر/ الأعمار الخبرة
تاريخ الانضمام إلى الشركة آخر فحص طبي
العلاج الطبي الحالي دليل على المخدرات/ الكحول آخر اجتماع للسلامة
سجل الانضباط/ الحوادث

المعدات المستخدمة

وصف الحادث

نتائج فريق التحقيق المؤقتة/ النهائية

أعضاء فريق التحقيق الأشخاص الذين تم استجوابهم
منهجية التحقيق في التوصيات والإجراءات التصحيحية

التوقيع (الاسم، اللقب، التاريخ):

المرفقات

الصور

بيانات الشهود وتقرير إخطار الحادث

الملحق 4 - إرشادات إدارة النفايات الخطرة

تتكون إرشادات إدارة النفايات الخطرة مما يلي:

- أ. يجب تخزين أي مواد خطرة ناتجة عن أي نشاط خلال فترة التشغيل أو في نهاية دورة حياة المشروع في حاويات منفصلة، كما يجب تصنيفها تحت مسمى "نفايات خطرة" على الحاويات، ويجب أن يكون نظام التسمية واضحاً ومعروفاً للجمهور والعمال لضمان السلامة العامة.
- ب. يجب نقل حاويات النفايات الخطرة بواسطة مركبة خاصة من قِبَل متعاقد خاص، وقبل بدء نقل هذه النفايات الخطرة، يجب ملء نموذج من قِبَل المورد والناقل يشير إلى كمية النفايات الخطرة ونوعها، كما يجب إصدار إذن مكتوب لنقل النفايات الخطرة إلى منشأة معالجة مسجلة لدى سلطة جودة البيئة.
- ج. لا يُسمح بنقل النفايات الخطرة عبر الحدود إلا بعد إصدار إذن مكتوب من سلطة جودة البيئة، ومطابق لمتطلبات اتفاقية بازل.
- د. يجب إنشاء سجل لإدارة النفايات الخطرة والتحقق منه بشكل دوري من قِبَل موظف المراقبة ومستشار التقييم البيئي والاجتماعي، للتأكد من إدارة النفايات الخطرة بشكل صحيح.
- هـ. يجب تحديد المرافق التقنية الحالية لمعالجة النفايات الخطرة والتخلص منها قبل بدء العمل.
- و. يجب تدريب جميع العاملين المتوقع تعاملهم مع النفايات الخطرة على التعامل الآمن معها في حالات الطوارئ.
- ز. يجب أن يكون كافة العاملين على دراية بعلامات التحذير المتعلقة بالنفايات الخطرة.

الملحق 5 – قائمة إجراءات كوفيد- 19 الوقائية المتعلقة بالموظفين والعمال

معرفة أعراض كوفيد- 19:

- سعال، حمى، صعوبة التنفس، ضيق التنفس.
- يمكن أن تشمل الأعراض الميكرة الرعشة وآلام الجسم والتهاب الحلق والصداع والإسهال والغثيان/ القيء وسيلان الأنف.
- إذا ظهرت لديك حمى وأعراض مرض التنفس، **فلا تذهب للعمل!** واتصل بمقدم الرعاية الصحية الخاص بك على الفور.
- افعل ذات الشيء إذا كنت على اتصال وثيق بشخص تظهر عليه هذه الأعراض.

يجب على الفرق المتعاقدة الالتزام بإجراءات الصحة والسلامة على النحو التالي:

- يجب على المتعاقدين التأكد من تأمين جميع فرقهم بتأمين صحي، ومن حصولهم على نظام الرعاية الصحية.
- وفي حالة تعرض صحة أي عامل للخطر، يجب على المتعاقدين التأكد من فحص صحة العامل من قبل وزارة الصحة والالتزام بتوصياتهم.
- يقتصر الوصول إلى موقع العمل والمقطورة الخاصة بالعمل فقط لأولئك العمال الضروريين للعمل.
- يتم فحص جميع الزوار مسبقاً للتأكد من عدم وجود أعراض.
- يُطلب من الموظفين والزوار مغادرة موقع العمل والعودة إلى المنزل إذا ظهرت عليهم أي أعراض.
- يجب توفير مطهر اليدين والحفاظ على ورقة بيانات السلامة لجميع المطهرات المستخدمة في الموقع.
- يجب توفير معدات الحماية الشخصية (PPE) بما في ذلك الأقنعة الواقية والقفازات إلخ، لجميع الموظفين/العمال والزائرين والحفاظ على المسافة الصحيحة داخل المكاتب وخارجها.
- تنظيف الأدوات والمعدات التي تستخدم بشكل متكرر وتقييمها بشكل منتظم، وهذا يشمل عناصر أخرى من موقع العمل حيثما أمكن.
- كما يجب على الموظفين فعل الشيء نفسه بشكل منتظم في مناطق العمل المسندة لهم.
- تعقيم الأسطح المشتركة (مثل مقابض الأبواب وأدوات التحكم في الآلات وما إلى ذلك) بشكل منتظم.
- تجنب مشاركة الأدوات مع زملائك في العمل، وإذا لم يكن ذلك ممكناً، فعليك تعقيمها قبل وبعد كل استخدام.
- منع أي شخص من المجيء إلى الموقع من منطقة موجودة تحت الحجر الصحي، أو إذا تعرض أحد الأفراد أو المقربين منه للفيروس خلال الـ 14 يوماً الماضية.
- توفير جلسة تحديث عن الأدوات اللازمة لجميع الموظفين والعمال قبل إعادة بدء العمل.
- توفير أقنعة واقية لجميع الزوار (مثل سائقي شاحنات الخرسانة وعمال صيانة المنشأة وطاقم المختبر) ونسخة من المتطلبات باللغة العربية للعمل في الموقع.
- توفير أقنعة واقية لجميع الموظفين، وستصبح هذه الأقنعة بمثابة معدات حماية شخصية ملزمة للأشخاص الذين يتحركون في الموقع، ويمكن إزالتها عند الدخول في المركبات والمكاتب.
- الحفاظ على مسافة 2 متر كحد أدنى بين المكاتب، واستخدام غرفة المؤتمرات ومكتب موقع سلطة المياه الفلسطينية لتوزيع الموظفين، والسماح للموظفين الذين من غير الضروري تواجدهم في موقع العمل، بالعمل من المنزل أو من مكتب خارج الموقع.