

مسار فلسطين التراثي
Palestinian Heritage Trail

مشروع زيادة الفرص الاقتصادية وتحسين سبل العيش للمجتمعات على امتداد
مسار فلسطين التراثي

(مسار فلسطين التراثي) في الضفة الغربية

مشروع رقم (P170706)

خطة إشراك أصحاب المصلحة

حزيران 2021

المحتويات

4.....	الاختصارات	
1. مقدمة.....		1.
5.....		
5.....	نظرة عامة حول المشروع.....	1.1
6.....	موقع المشروع	1.2.1
6.....	وصف المشروع	1.2.2
8.....	المستفيدون	1.2.3
8.....	المخاطر الاجتماعية والبيئية المحتملة وأثار المشروع	1.2.4
9.....	الغرض والهدف من خطة إشراك أصحاب المصلحة	1.3
9.....	المعايير البيئية والمجتمعية للبنك الدولي 10	1.3.1
10.....	سياسة التقييم البيئي الفلسطينية	1.4.2
10.....	ملخص لأنشطة سابقة لإشراك أصحاب المصلحة	1
10.....		
2. تعريف وتحليل أصحاب المصلحة		2.
10.....		
10.....	الأطراف المتأثرة بالمشروع.....	2.1
10.....	المجتمعات المحلية المقيمة في مناطق المشروع	2.1.1
11.....	الأعمال التجارية القائمة بالفعل على مستوى الأفراد والشركات، مع التركيز على رائدات أعمال شابات، ...	2.1.2
11.....	أطراف أخرى مهتمة بالمشروع	3.2
11.....	الأفراد والمجموعات المهمشة	3.3
12.....	برنامج إشراك أصحاب المصلحة	4.
12.....		
12.....	الأنشطة المعدة لإشراك أصحاب المصلحة	4.1
16.....	أدوات الإشراك المستخدمة	4.2
17.....	الاستراتيجية المقترحة لإدماج وجهات نظر الفئات الضعيفة:	4.3
17.....	الاستراتيجية المقترحة لنشر المعلومات	4.4
18.....	الجدول الزمنية	4.5.
18.....	مراجعة التعليقات	4.6.
18.....	موارد تنفيذ أنشطة إشراك أصحاب المصلحة ومسؤولياتها	5.
18.....		
18.....	موارد التنفيذ	5.1.
18.....	الميزانية المقدّرة	5.2.
19.....	آلية التظلم	6.
19.....		
19.....	عملية التظلم	6.1.
19.....	استلام شكاوى التظلم	6.1.1.

20.....	إجراءات تقديم الشكاوى	6.1.2.
20.....	تسجيل الشكاوى	6.1.3.
20.....	إحالة الشكاوى وفحصها	6.1.4.
21.....	إخطار المشتكي وإغلاق الشكاوى	6.1.5.
21.....	خطة حل إضافية للنزاعات	6.1.6.
21.....	رصد الملاحظات/ التظلم وتسجيله	6.2.
21.....	التظلمات حول العنف القائم على النوع الاجتماعي	6.3.
22.....	نظام البنك الدولي لجبر الضرر	6.4.
22.....	آلية التظلم للعاملين	6.5.
23.....	معلومات جهات الاتصال لدى مسار فلسطين التراثي	6.6.
23.....	الرصد والإبلاغ	7.
23.....	رصد التقارير	7.1.
23.....	أثناء مرحلة التنفيذ	7.1.1.
24.....	مشاركة أصحاب المصلحة في أنشطة المراقبة	7.2.
25.....	التقرير لمجموعات أصحاب المصلحة	7.3.
26.....	الملحقات	
26.....	ملحق 1: ملاحظة فنية: الاستشارات العامة وإشراك أصحاب المصلحة في العمليات المدعومة من البنك الدولي عند وجود قيود على عقد الاجتماعات العامة	
29.....	ملحق رقم 2: دقائق الاجتماع التشاوري العام	

الاختصارات

الصندوق الياباني للتنمية الاجتماعية	JSDF
مسار فلسطين التراثي	المسار
جمعية الأراضي المقدسة لوكلاء السياحة الوافدة	HLITOA
منظمة الصحة العالمية	WHO
منظمة مجتمعية	CBO
سلطة جودة البيئة	EQA
خطة الإدارة البيئية والمجتمعية	ESMP
مسؤول بيئي مجتمعي	ESO
آلية معالجة المظالم	GRM
خدمة معالجة المظالم	GRS
وحدة إدارة المشروع	PMU
خطة إشراك الأطراف المعنية	SEP
وحدة السلطات المحلية	LGU
الرقابة والتقييم	M&E
دليل تشغيل المشروع	POM
إطار عمل الإدارة البيئية والمجتمعية	ESMF
إجراءات إدارة العمل	LMP
الاستغلال الجنسي \ التحرش الجنسي	SEA/SH
خطة الالتزام البيئية والاجتماعية	ESCP
الأمان الصحي والمجتمعي والبيئي	ESHS
دولار أمريكي	USD
وزارة السياحة والآثار الفلسطينية	MOTA
وزارة التربية والتعليم	MOE
وزارة العمل	MOL
شبكة المنظمات السياحية الفلسطينية التجريبية (الرديفة)	NEPTO
سياسة التقييم البيئية الفلسطينية	PEAP
إطار العمل البيئي المجتمعي	ESF
منظمة غير حكومية	NGO
المقاييس البيئية والمجتمعية	ESS
البيئة الأولية والتقييم	IEE
الأطراف المتأثرة بالمشروع	PAPs
الأطراف المهمة الأخرى	OIPs

1. مقدمة

1.1. نظرة عامة حول المشروع

سيحقق المشروع المقترح والممول من الصندوق الياباني للتنمية الاجتماعية النضج الكامل لجعل مسار فلسطين التراثي العامود الفقري للتنمية الاجتماعية والاقتصادية للمجتمعات المحلية الهشة في جميع أنحاء الضفة الغربية. ببساطة، إذا قمنا بالاستثمار في المجتمعات الريفية على امتداد المسار، سيدعم المشروع التطور الطبيعي لمسارات المشي في الضفة الغربية، ويرفع من التأثير الاقتصادي للسياحة الريفية كأداة للتنمية لهذه المجتمعات المهمشة، وبما أن النشاط السياحي قد توقف خلال جائحة كورونا في الضفة الغربية، فقد كانت هذه المجموعات الضعيفة من أكبر المتضررين في القطاع السياحي بسبب الجائحة¹.

سوف يحسن المشروع من وضع شبكة السياحة المجتمعية الموجودة، التي بدورها تدعم المجتمعات الضعيفة والعائلات، والمشاريع الصغيرة ومتناهية الصغر، كما ستدعم عمال المياومة، حيث ستعيد ربط المجتمعات بالسوق المحلي ومن ثم السوق الدولي حسبما هو مناسب.

في الواقع أن المشروع المقترح يتوافق مع توجه مجموعة البنك الدولي للاستجابة للأزمات COVID-19، حيث تندرج تحت القسم الثاني من الجزء الخاص بحماية الفقراء والضعفاء، والقسم الثالث من الجزء الخاص بتأمين نمو تجاري وخلق فرص عمل.

يتعاون طاقم المشروع مع فريق عمل البنك الدولي، الذي يعمل على مشروع كوفيد-19 في الضفة الغربية وقطاع غزة لفحص فرص التعاون خلال المرحلة التحضيرية.

كما أننا بحاجة إلى عملية الصندوق الياباني للتنمية الاجتماعية لاستكشاف كيفية الوصول إلى هذه الاستثمارات وإلى أي مدى يمكن تحقيق استدامتها بالكامل. وسيساهم المشروع في تحليل ووضع ثلاث نقاط رئيسية بصيغتها النهائية: الاستدامة المؤسسية واستدامة المسار واستدامة الخدمات المجتمعية والأعمال التجارية على طول المسار. خلاصة الموضوع، أنه في الوقت الذي مؤل المشروع الأول وضع المسار، سيثري هذا المشروع الخبرات ويوسعها من خلال الاستثمارات في تنمية المجتمعات المحلية.

26. إن المشروع المقترح خلاق من عدة نواح، ومن أهم ما سيحققه المشروع (1) الوصول إلى المجتمعات الريفية، والتي هي في العادة مستثناة من الأنشطة السياحية التقليدية في الضفة الغربية، وستكون هذه المرة الأولى لبعض المجتمعات المستفيدة من قبل البرامج العامة، (2) مساعدة المجتمعات الريفية على تعزيز صمودها وإعادة ربطها بالأنشطة الاقتصادية، (3) بناء قدرات جديدة بين المجتمعات المستفيدة والأفراد.

ستتيح أنشطة و"حياة" المسار الفرصة للمستفيدين للحصول على تدريبات للمرة الأولى في مواضيع جديدة، ستمكنهم من المشاركة في السياحة، أخذين بعين الاعتبار العادات الاجتماعية السائدة.

على سبيل المثال، سيوفر المشروع فرصاً اقتصادية حقيقية للنساء والشباب² للمرة الأولى في حياتهم، حيث سيتم تدريب النساء على مهارات الريادة من أجل تحسين دورهم في العائلة والمجتمع، وبالتالي سيصبحون قادرين على البدء بنشاطهم الاقتصادي وإدارته.

كما سيتم تدريب الشباب ومنحهم فرصاً اقتصادية من أجل تحسين إبداعهم ودورهم في المجتمع، و(4) خلق أنواع جديدة من مشاريع السياحة الريفية على امتداد مسار فلسطين التراثي، من أجل رفع مستوى الدخل وزيادة التواصل بين جميع الجهات الفاعلة.

علاوة على ذلك، فإن القيمة المضافة للبنك الدولي والصندوق الياباني للتنمية الاجتماعية تتعدى موضوع التمويل، وتأتي هذه القيمة من المدخلات التقنية للبنك، استناداً إلى تجاربه الدولية، وقدرته على جمع عدد من أفضل الخبراء الدوليين والمجتمع الدولي.

كما أنه يوجد لحكومة اليابان أنشطة واستثمارات ذات علاقة بهذا الموضوع في منطقة الضفة الغربية، وأقرها "مبادرة ممر السلام والازدهار" ومشروع تجديد وحماية ورفع قيمة قصر هشام كمركز للتنمية المحلية.

وتهدف هذه المشاريع إلى بناء السلام من خلال تعزيز الاعتماد على الذات اقتصادياً واجتماعياً، والاستثمار في الركائز الرئيسية الثلاث التالية: (1) استقرار وتحسين سبل عيش المواطنين، (2) تعزيز القدرات الإدارية الحكومية، و(3) وتعزيز النمو الاقتصادي المستدام. وتحظى جميع هذه المشاريع باهتمام عالٍ، وهي معروفة جيداً على المستويين الدولي والمحلي.

1.2. يتسق المشروع المقترح مع استراتيجيات مجموعة البنك الدولي لمساعدة الضفة الغربية وغزة (السنة المالية 2022-25)، والذي يدعم تدخلات من بداية طريق تعزيز المرونة الاقتصادية والاجتماعية حتى النهاية، لتقوية علاقات فلسطين بالعالم.

¹ منظمة السياحة الدولية التابعة للأمم المتحدة، رد شامل للفئات الضعيفة (رابط)

² ينطبق ذلك على الذين أعمارهم من 15 - 29

ويتسق المشروع المقترح بوجه خاص مع أهداف استراتيجية المساعدة التالية: 1) الهدف 1.3 - تحقيق نتائج أفضل للتنمية البشرية التي تهدف إلى عدة أمور: منها تعزيز قدرة القوى العاملة، مع التركيز بشكل خاص على الشباب والنساء من أجل تحسين فرص العمل 2) الهدف 2.2 ربط الاقتصاد الفلسطيني بالاقتصاد الإقليمي والعالمي، الذي يهدف إلى تعزيز فكرة "تقوية علاقات فلسطين بالعالم"، من خلال التدخلات في عدة مجالات: منها تقاسم المعرفة وتوسيع الروابط التجارية والسوقية، أخذين بعين الاعتبار حالة الفصل الواقعة على الأراضي الفلسطينية، وتجزئة الاقتصاد، والتي أدت إلى إضعاف الروابط بين القطاعات، ومحدودية التكامل مع السلاسل القيمة. وأخيرًا، بناءً على استراتيجية السنة المالية 18-21 الخاصة بدعم الدول، ستواصل مجموعة البنك الدولي دعم تحسين قدرات الشركات وقدرتها التنافسية.

1.2.1. موقع المشروع

ويوجد على امتداد المسار في الضفة الغربية، والذي في معظمه مناطق ريفية، هناك نحو 60³ تجمع سكاني ريفي مهمش، بعضهم يعيشون تحت خط الفقر، وقد تم استهداف نحو 50 تجمع من هذه التجمعات في المشروع السابق، واستفادوا من وجود المسار وأنشطة المشروع.

1.2.2. وصف المشروع

إن مسار فلسطين التراثي، والذي كان يعرف سابقًا باسم مسار إبراهيم، هو أطول مسار في الضفة الغربية، ويوجد على طول المسار ممر ريفي في أغلبه، يوجد فيه حوالي 60⁴ مجتمعًا ريفيًا مهمشًا، يعيش معظمها تحت خط الفقر.

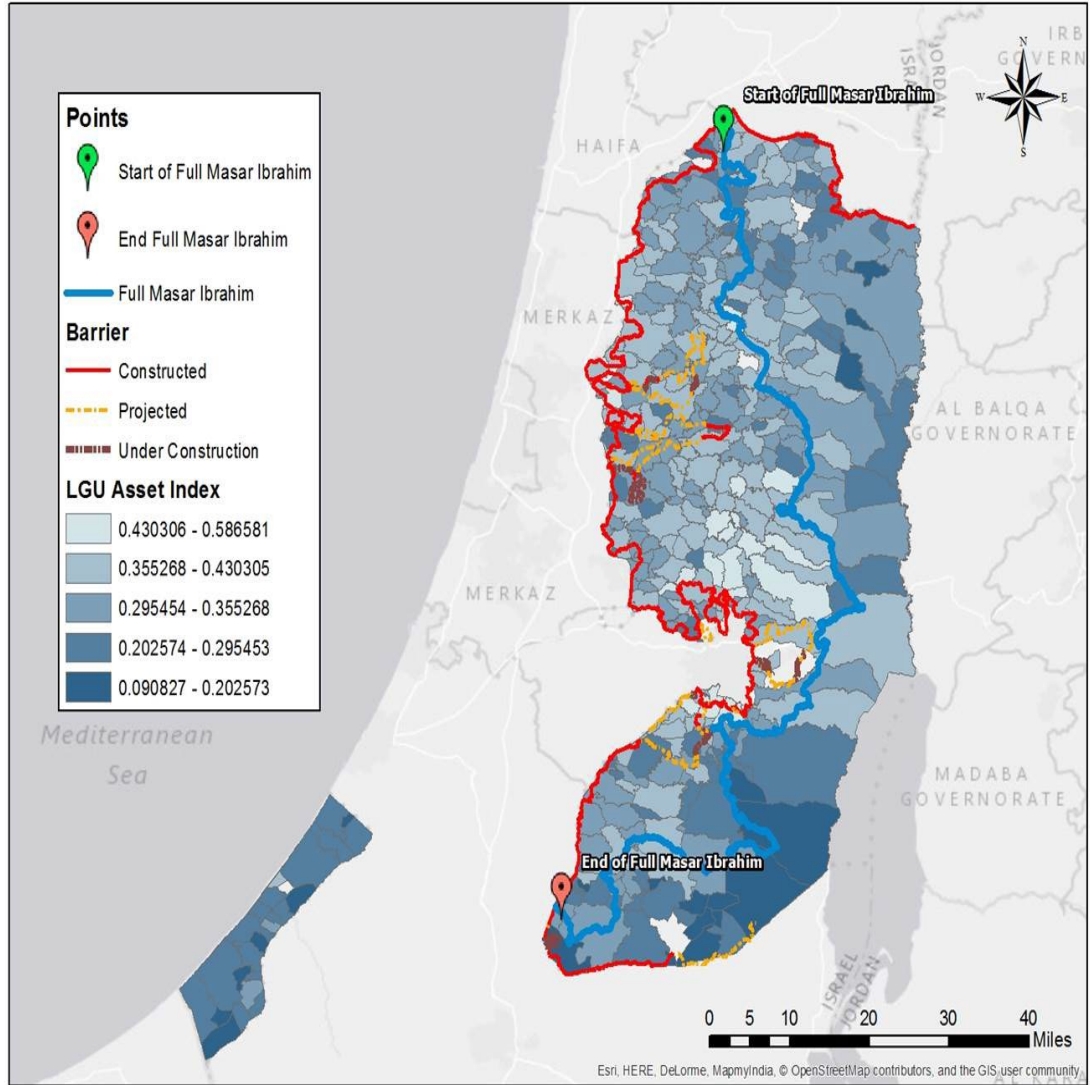
لا يتم استهداف معظم هذه المجتمعات الفقيرة والمهمشة للغاية من قبل برامج أخرى نظرًا لموقعها، وعدم وجود تواصل جيد بينها، وعدم وجود معلومات عن أماكن الإقامة الحالية للمواطنين الفلسطينيين⁵، ووضع المنطقة من حيث الهشاشة والصراعات والعنف. وقد تم استهداف حوالي 56 من هذه المجتمعات في السابق من قبل المشروع الذي تم اختتامه مؤخرًا بأنشطة مخصصة، واستفاد من إنشاء المسار، والاستثمارات في البنية التحتية للينة للمسار التراثي، وإنشاء جمعية مسار فلسطين التراثي كمؤسسة داعمة للمسار. وسيقوم المشروع الممول من الصندوق الياباني للتنمية المجتمعية بتوسيع نطاق التدخلات على مستوى بناء القدرات المجتمعية وتوفير سبل العيش والفرص الاقتصادية للمجتمعات المحلية، بما في ذلك الجمعيات النسوية المحلية، ومجموعات الشباب، والمجالس المحلية، والمنظمات الأهلية ومنظمات المجتمع المدني ذات العلاقة، وللأفراد، مثل مضيبي الإقامة المنزلية، والأدلاء، ومقدمي خدمات النقل، وأصحاب الأعمال المحليين الذين يرغبون في بدء أو تعزيز أنشطتهم في مجال تنظيم المشاريع على امتداد المسار. أخيرًا، سيكون لمشروع الصندوق الياباني للتنمية المجتمعية الجديد أيضًا تركيز قوي على الاستدامة، وسيسمح بتحديد استراتيجية الخروج النهائية للبنك. وبشكل خاص، سيستكشف المشروع كيفية الوصول إلى الاستثمارات ومدى إمكانية تحقيق استدامتها الكاملة، وتحقيق النضج الكامل للأعمال التجارية التي تم إنشاؤها على طول المسار.

الشكل 1: المجتمعات المحلية الضعيفة على طول مسار فلسطين التراثي

³ يقوم مسار فلسطين التراثي حاليًا بإعادة تقييم العدد النهائي للمجتمعات الهشة الموجودة على طول المسار.

⁴ يقوم مسار فلسطين التراثي حاليًا بإعادة تقييم العدد النهائي للمجتمعات الهشة الموجودة على طول المسار.

⁵ سارة كينر "إشراك المواطنين وتقديم الخدمات العامة في سياق الهشاشة" البنك الدولي



وسيستخدم المشروع التمويل المقدم من الصندوق الياباني للتنمية المجتمعية من أجل تعزيز تنمية المجتمعات المحلية من خلال تنفيذ البندين التاليين:

البند الأول: التنمية بدوافع من المجتمع

ويشمل هذا العنصر الأول ثلاثة عناصر فرعية. سيمول النشاط الأول المشاريع الفرعية المجتمعية، بما في ذلك التدريبات وبعض السلع التي ستساعد المجتمعات المحلية على تعزيز عروضها السياحية، وتنمية أعمالها التجارية، وتلبية احتياجات السياح المحليين والدوليين ورواد المسارات، وعلى وجه التحديد، فإنه من خلال نهج تنموي بدوافع من المجتمع، سيتم تخصيص التمويل لخلق وتحسين التجربة السياحية التي تقدمها المجتمعات المحلية، مثل اكتساب خبرات زيت الزيتون وصابون الأعشاب والنبذ والحرف اليدوية والأكلات التقليدية والزراعة العضوية، من خلال التدريب وتمويل المعدات المخصصة لذلك. ستوفر هذه التجارب الفرصة للسياح لمعرفة كيفية صنع هذه العناصر تقليدياً، وشراء المنتجات في نهاية زيارتهم. كما سيمول المشروع الأنشطة المجتمعية الرامية إلى زيادة دعم الأنشطة "داخل المجتمعات المحلية"، مثل عمل رحلات مشي تشارك فيها المجتمعات المحلية، من خلال وضع العلامات واللافتات على المسار، وتدريب الأفراد والمجتمعات، والحملات الترويجية بين المجتمعات، وزراعة الأشجار، والاعتناء بالحدائق في بعض المناطق، وتحسين مناطق الإسعافات الأولية، وتدريب سكان التجمعات على تنظيف البيئة واحترامها، وعلى النظافة الصحية، واللغات الأجنبية، كتدريب الشباب ليصبحوا مرشدين مجتمعيين، وإعداد مواد ترويجية مثل الخرائط والكتيبات، وتنظيم رحلات تعريفية لمنظمي الرحلات السياحية. لن يكون هناك عملية بناء لمبانٍ، ولن يتم إزالة أشجار في المشروع، كما سيتم اعتماد نهج العناقيد، الذي سيتم من خلاله تكوين مجموعات للمجتمعات المحلية، في تنفيذ الأنشطة الرامية إلى تعزيز الروابط بين المجتمعات المحلية وعملها معاً.

البند الثاني: إدارة وتنظيم المشاريع، والمراقبة والتقييم، ونشر المعرفة.

ويشمل هذا البند ثلاثة بنود فرعية: (1) تنظيم وإدارة المشروع (2) الرقابة والتقييم و(3) نشر المعرفة.

(1) البند الفرعي الأول، سيكون المسار الوكالة المنفذة للمشروع، وسيغطي هذا البند الفرعي تكاليف مدير المشروع وبعض المستشارين والمدققين الماليين للمشروع.

(2) البند الفرعي الثاني، المراقبة والتقييم: وسيكون النشاط الأول الذي سينفذ في إطار هذا البند الفرعي الثاني هو تتبع نتائج المشروع وتحقيق مؤشرات الهدف التنموي للمشروع. سيغطي هذا البند نظام المراقبة والتقييم، ويعزز إطار عمل المراقبة والتقييم لمسار فلسطين التراشي.

(3) البند الفرعي الثالث، نشر المعرفة: سيغطي هذا البند الفرعي الأخير حدثين للنشر: الأول في الحقل، لمشاركة نتائج المشروع والدروس المستفادة ومكاسب المشروع مع الجهات أصحاب العلاقة الرئيسيين وممثلي الحكومة اليابانية، والمانحين، وممثلي القطاع الخاص، إلخ، بينما سيكون الحدث الثاني في واشنطن العاصمة.

1.2.3.1. المستفيدين

يهدف المشروع إلى إفادة حوالي 3000 فرد فلسطيني موجودين في حوالي 50 مجتمعاً هاشاً على امتداد مسار فلسطين التراشي في الضفة الغربية، وسيكون هناك تركيز خاص على النساء والشباب، ويقدر أن ما لا يقل عن 40% من المستفيدين سيكونون من النساء، و25% منهم من الشباب. سيوفر المشروع سبل العيش والفرص الاقتصادية للمجتمعات المحلية، بما في ذلك الجمعيات النسوية المحلية، ومجموعات الشباب، والمجالس المحلية، والمنظمات الأهلية ومنظمات المجتمع المدني ذات العلاقة، والشركات والأفراد، مثل مضيبي الإقامة المنزلية، والأدلاء، ومقدمي خدمات النقل، وأصحاب الأعمال المحليين الذين يرغبون في بدء أو تعزيز أنشطتهم في مجال تنظيم المشاريع على امتداد المسار. ومن المتوقع أن تشمل الفوائد الدخل المالي وخلق ساعات عمل لنحو 3000 فلسطينياً من هذه المجتمعات.

سيشمل المستفيدين الثانويون رواد مسارات المشي والزوار والعمال المعينين حديثاً، والمتدربين، والمجتمعات والشركات الأخرى التي تشتري المنتجات المحسنة أو تحصل على الخدمات المحسنة. ومن المتوقع أن تكون الفوائد مرتفعة من حيث الدخل للمجتمعات المستفيدة بالإضافة إلى خلق ساعات العمل. ومن الفوائد الأخرى التي يلزم تحديدها كميًا هي الدمج الاجتماعي - الاقتصادي للمجتمعات المحلية والفئات المعرضة للخطر، والاستثمارات التي سيولدها المشروع بصورة مباشرة وغير مباشرة، والمساهمة في استدامة الأعمال التجارية وسبل عيش المجتمعات المحلية خلال أزمة كوفيد-19.

1.2.4. المخاطر الاجتماعية والبيئية المحتملة وأثار المشروع

ستكون الآثار البيئية المتوقعة للمشروع إيجابية بشكل عام. وتعتبر المخاطر البيئية لهذه العملية معتدلة، بالنظر إلى أن المخاطر البيئية المذكورة أعلاه صغيرة الحجم، ويمكن إدارتها بالوسائل المتاحة، وتقتصر على أثر مرافق المشروع. وسيمول المشروع في إطار البند الأول - المشاريع الفرعية المجتمعية، بشكل أساسي، المشاريع ذات الطبيعة الخفيفة من أجل ترويج الأنشطة السياحية على امتداد مسار فلسطين التراشي. ومع ذلك، سيمول المشروع أنشطة التحديث (إعادة التأهيل/ الترميم/ التجديد)، وشراء وتركيب معدات لإنتاج النبيذ، وطهي الأكلات التقليدية، وصنع زيت الزيتون، وصابون الأعشاب، التي قد ترتبط بالآثار والمخاطر البيئية الضارة المحتملة. قد يشمل ذلك مخاطر الصحة والسلامة المهنية، بما في ذلك التعرض للأخطار الكهربائية من استخدام المعدات ورفع الثقيلة منها، بالإضافة إلى احتمالية السقوط أو التعرض لأجسام متساقطة، والتعامل مع النفايات الناتجة والتخلص منها. كما سيغطي المشروع أنشطة مثل تنظيف المسارات وزراعة الأشجار، والزراعة العضوية، كما أن إجراءات الصحة والسلامة المهنية ضرورية. بالإضافة إلى ذلك، يمكن أن تؤدي الأنشطة السياحية المتزايدة إلى ممارسات خارجة عن السيطرة من قبل الزوار، خاصة إذا ذهب الزوار العشوائيون مباشرة إلى المسارات، على سبيل المثال لحفلات الشواء التي من شأنها أن تؤدي إلى أضرار مثل الحريق وإنتاج القمامة. وتشمل المخاطر البيئية الأخرى الضوضاء والغبار والتعامل مع المواد الكيميائية المستخدمة في صنع صابون الأعشاب والتخلص منها. سيتم التعامل مع القدرة المنخفضة للمسار عن طريق توظيف مسؤول للمراقبة والتقييم، من أجل الإشراف على تلبية متطلبات المعايير البيئية والمجتمعية المختلفة، بدعم من مستشار بيئي ومجتمعي غير متفرغ، يتم توظيفه حسب الحاجة، بالإضافة إلى مدير المشروع.

تم تصنيف المخاطر الاجتماعية لهذه العملية على أنها معتدلة، حيث أن المخاطر الاجتماعية المتوقعة تتعلق باستيلاء النخبة على الموضوع، وغياب الشفافية في توزيع المنح، واستبعاد الفئات الفرعية ضمن الفئات الضعيفة (مثل الأسر التي تديرها نساء؛ والشباب غير المتسربين من المدارس والعاطلين عن العمل؛ وأبناء الأسر التي لديها أفراد معوقون أو أفراد مصابون بأمراض مزمنة، إلخ) بسبب نقص المعلومات (بشكل يسهل الوصول إليها) عن كيفية الحصول على فوائد المشروع والاستفادة منها والمشاركة الهادفة مع هذه الفئات، بالإضافة إلى ظروف العمل للعمال المباشرين والعمال بعقود في المشروع، وحوادث العنف المبني على الجنس، والاستغلال والإيذاء الجنسيين والتحرش الجنسي للنساء والشباب، بسبب زيادة الأنشطة السياحية في منطقة المشروع، والقلق على الصحة والسلامة المجتمعية بسبب احتمالية انتقال الأمراض مثل كوفيد-19. لا يشمل المشروع على أي استيلاء على الأراضي، وبالتالي لا يوجد خطر يتعلق بتغيير أي من السكان بشكل قسري. ستتم الأشغال المدنية الصغيرة في أراضٍ مملوكة من قبل المستفيدين، ولن يكون هناك توسع في المرافق

القائمة أو بناء مرافق جديدة، وسيتعين على الأفراد/ الشركات الخاصة الذين يسعون إلى الحصول على تمويل مساعد لإنشاء مشاريع جديدة، أن يثبتوا التزامهم بمعايير البائع الراغب، والشاري الراغب، لتلبية أي احتياجات من الأراضي للتأهل للتمويل.

وسيشمل إطار عمل الإدارة البيئية والاجتماعية ودليل تشغيل المشروع قائمة استبعاد للأنشطة التي تتطلب أي نقل قسري للسكان من مكان سكنهم أو استملاك للأراضي. وقد أعد المسار إطار عمل الإدارة البيئية والاجتماعية وإجراءات إدارة العمال، والتي تحتوي على تدابير لمعالجة المخاطر البيئية والاجتماعية للمشروع، والمخاطر الرئيسية في العمل، التي تؤثر على الصحة والسلامة المهنية للعمال، وعمالة الأطفال وظروف العمل السيئة. وتتضمن إجراءات إدارة العمال أحكام وشروط التوظيف، وتدابير عدم التمييز، وتكافؤ الفرص، ومنظمات العمال، وعدم وجود عمالة الأطفال أو العمالة القسرية في المشروع، بالإضافة إلى عدم وجود استغلال وإيذاء جنسيين وتحرش جنسي بين العمال وغيرهم من الموظفين، وتدابير الصحة والسلامة المهنية المناسبة، وأن يتم إنشاء آلية شكاوى في العمل، تستجيب للشكاوى المتعلقة بالاستغلال والإيذاء الجنسيين والتحرش الجنسي.

وستكفل خطة إشراك أصحاب المصلحة إمكانية الحصول على فوائد المشروع، مثل الحصول على المنح وفرص العمل، والوصول بها إلى المستوى الأمثل بالنسبة لأكثر الفئات ضعفاً، والشباب، بمن فيهم أولئك الذين ينتمون إلى المجتمعات الفقيرة، والنساء من خلال الاستثمارات وأساليب أنشطة الإشراك المختلفة. كما ستحدد المعايير الخاصة بآلية اختيار الأنشطة وتمويلها وتنفيذها في إطار البند الأول في الدليل التشغيلي للمشروع، ولكن فيما يخص آلية مطابقة المنح، فإن المشروع سيبحث إمكانية تشكيل لجان مجتمعية، وإشراك أفراد المجتمع في تقييم الاحتياجات التشاركية ومنهج العناقد الذي سيتم تطبيقه. ستشمل خطة الالتزام البيئية والاجتماعية للمشروع جميع الإجراءات والالتزامات البيئية والاجتماعية المطلوبة بين المسار والبنك الدولي، لضمان معالجة المخاطر والآثار البيئية والاجتماعية، وإدارتها بما يتماشى مع إطار العمل البيئي المجتمعي للبنك، وسيكون موظف المراقبة والتقييم في المشروع، وهو مستشار اجتماعي وبيئي غير متفرغ، ومدير المشروع، مسؤولين عن تنفيذ وإدارة القضايا البيئية والاجتماعية.

1.3. الهدف والغرض من خطة إشراك أصحاب المصلحة

إن الغرض من خطة إشراك أصحاب المصلحة الحالية هو شرح كيفية ممارسة إشراك أصحاب المصلحة طوال فترة المشروع، والأساليب التي سيتم اتباعها، بالإضافة إلى تحديد مسؤوليات المسار والمتعاقدين في تنفيذ أنشطة إشراك أصحاب المصلحة.

1.3.1. المعايير البيئية والاجتماعية للبنك الدولي 10

يشكل الإطار البيئي والاجتماعي الذي تم إطلاقه في 1 تشرين الأول 2018 مجموعة جديدة من السياسات البيئية والاجتماعية، لتمكين البنك الدولي والمقترضين من إدارة المخاطر البيئية والاجتماعية للمشاريع بشكل أفضل، وتحسين نتائج التنمية. وتعتبر المعايير البيئية والاجتماعية العشرة، التي تحدد المعايير التي ينبغي أن يستوفها المسار والمشروع دائماً، جزءاً أساسياً من هذا الإطار. ومن هذه المعايير البيئية والاجتماعية العشرة: "إشراك أصحاب المصلحة والكشف عن المعلومات"، و"أهمية المشاركة المفتوحة والشفافية بين المقترضين وأصحاب المصلحة في المشروع، كعنصر أساسي في الممارسة الدولية الجيدة". وبشكل خاص، فإن متطلبات هذه المعايير العشرة هي كما يلي:

- سيعمل المقترضون مع أصحاب العلاقة طوال فترة المشروع، وسيبدؤون بالعمل في عملية وضع المشروع في إطار زمني يتيح إجراء مشاورات مجدية مع أصحاب العلاقة بشأن تصميم المشروع. وستكون طبيعة ونطاق وتواتر مشاركة أصحاب العلاقة متناسبة مع طبيعة وحجم المشروع ومخاطره وأثاره المحتملة.
- سيقوم المتلقي بتزويد أصحاب المصلحة بمعلومات متعلقة بالمشروع في توقيت مناسب، بحيث تكون هذه المعلومات مفهومة ومتاحة، كما سيقوم بالتشاور معهم بطريقة تتلاءم مع الثقافة السائدة دون تلاعب أو تدخل أو إكراه أو تمييز أو تخويف.
- ستشمل عملية إشراك أصحاب المصلحة ما يلي، كما تم شرحه بالتفصيل في هذه المعايير: (1) تحديد أصحاب المصلحة وتحليلهم، (2) التخطيط لكيفية التعامل مع أصحاب المصلحة، (3) الكشف عن المعلومات، (4) التشاور مع أصحاب المصلحة، (5) معالجة الشكاوى والاستجابة لها، (6) تقديم التقارير إلى أصحاب المصلحة.
- على المتلقي أن يحتفظ بسجل موثق لإشراك أصحاب المصلحة، ويكشف عنه كجزء من التقييم البيئي والاجتماعي، بما في ذلك وصف لأصحاب المصلحة الذين تمت استشارتهم، بالإضافة إلى موجز للتعليقات الواردة، وشرح موجز لكيفية أخذ التعليقات في الاعتبار، أو أسباب عدم ورودها.

ويتعين على المتلقي وضع خطة لإشراك أصحاب المصلحة تتناسب مع طبيعة المشروع وحجمه ومخاطره وأثاره المحتملة، ويجب الإعلان عنها في أقرب وقت ممكن وقبل تقييم المشروع، كما يتعين على المتلقي أن يستمع لآراء أصحاب المصلحة بشأن خطة إشراكهم في المشروع، بما في ذلك تحديد أصحاب المصلحة والمقترحات المتعلقة بالمشاركة في المستقبل.

إذا تم إجراء تغييرات كبيرة على خطة إشراك أصحاب العلاقة، يجب على المقترض الكشف عن الخطة المحدثة، ووفقاً للمعايير البيئية والاجتماعية 10، على المتلقي أيضاً أن يقترح ويطبّق آلية شكاوى تمكنه من تلقي وحل مشاكل وشكاوى الأطراف المتأثرة بالمشروع، فيما يتعلق بالأداء البيئي والاجتماعي للمشروع في وقت مناسب، ويجب أن تكفل آلية الشكاوى إمكانية وصول الأطراف المتأثرة

بالمشروع إلى نظام مستقر من أجل التعبير عن شكاوهم، والأمور التي تثير قلقهم، ومن أجل تقديم تغذية راجعة، والبحث عن حلول دون تهريب أو إكراه. كما أن نظام الشكاوى مهم بالنسبة للمسار، من أجل ضمان إمكانية مساءلته عن الشكاوى ومعالجتها بشفافية وكفاءة.

1.4.2. سياسة التقييم البيئي الفلسطينية

يتطلب التشريع الفلسطيني استشارة الجمهور فقط للمشاريع التي تتطلب تقييمًا بيئيًا. لقد تم إقرار سياسة التقييم البيئي الفلسطينية بموجب المرسوم رقم 27 - 2000/4/23. من أحد المبادئ الرئيسية التي تقوم عليها هذه السياسة هو أن التشاور مع أصحاب المصلحة عنصر أساسي فيها.

وتنص المادة 8 من هذه السياسة حول التشاور مع أصحاب المصلحة على ما يلي:

1. على مقدم المشروع الاستشارة والرجوع إلى جميع أصحاب المصلحة أثناء دراسة المجال ودراسة تقييم الأثر البيئي.
 2. على صاحب المشروع الرجوع لأصحاب المصلحة، وذلك طبقاً لقرار سلطة جودة البيئة عند إجراء التقييم البيئي الأولي.
 3. لسلطة جودة البيئة الحق في القيام بإجراء المراجعة والاستشارات الخاصة بها مع أصحاب المصلحة، وذلك للتحقق من دقة المعلومات، أو استكمال عملية التشاور الخاصة بصاحب المشروع.
 4. على أصحاب المشاريع توفير تقارير التقييم البيئي الأولي وتقييم الأثر البيئي لأصحاب المصلحة، وذلك لمراجعتها وتقديم ملاحظاتهم عليها كما تحدد سلطة جودة البيئة.
 5. مع مراعاة ما ورد في أي تشريع آخر، يجب على سلطة جودة البيئة إجراء التنسيق مع الجهات ذات العلاقة بخصوص التقييم البيئي، والتأكد من مطابقة جميع النشاطات التطويرية لإجراءات حماية البيئة.
- ووفقاً لهذه السياسة، فإن التشاور مع أصحاب المصلحة هو أمر اختياري عند القيام بتقييم بيئي أولي. وبالتشاور مع مقدم المشروع ولجنة التقييم البيئي، فإن الوزارة ستحدد ما إذا كان التشاور مع أصحاب المصلحة واجباً أم لا، وإن كان واجباً، ما هو الحد الأدنى المطلوب؟ وقد تكون مطلوبة أثناء تحديد النطاق وإعداد المواصفات، وأثناء إجراء التقييم البيئي الأولي.

ومع ذلك، فإن التشاور مع أصحاب المصلحة إلزامي عند إجراء تقييم الأثر البيئي. وبالتشاور مع مقدم المشروع ولجنة التقييم البيئي، تقوم سلطة جودة البيئة بتحديد الحد الأدنى من المتطلبات للتشاور مع أصحاب المصلحة، وقد تكون مطلوبة أثناء تحديد النطاق وإعداد المواصفات، وأثناء إجراء تقييم الأثر البيئي. وعلى الأقل، يجب على مقدم المشروع أن يجتمع مع أصحاب المصلحة الرئيسيين لإبلاغهم بالمشروع المقترح والتماس آرائهم بشأنه. وينبغي أن تنطوي المشاريع الأكثر إشكالية على مشاورات على نطاق أوسع، كما يجب توثيق أساليب ونتائج هذه المشاورات في تقرير تقييم الأثر البيئي.

1. ملخص لأنشطة سابقة لإشراك أصحاب المصلحة

ولغرض تصميم عناصر المشروع ولتحديد أنشطته، أجرى فريق المسار عدة جولات من المشاورات مع المستفيدين وأصحاب المصلحة المحتملين. التقى الفريق بحوالي 40 مجتمعاً محلياً، وشركات خاصة، ومجالس قروية، ومنظمات المجتمع المدني، ورواد مشاريع، ورؤساء البلديات، والموظفين العموميين، وأماكن الإقامة المنزلية، وأدلاء، وغيرهم. ويقدم الملحق الثاني سجل المشاورات التي جرت في شباط 2019 وفي تشرين الثاني 2020. بالإضافة إلى ذلك، شارك أعضاء فريق البنك الدولي في مشاورات المسار مع أصحاب المصلحة الرئيسيين وأفراد من المجتمعات المحلية في خريف 2018 وخريف 2020. وخلال جميع المشاورات، قام فريق المسار بتقييم الأنشطة الاقتصادية الحالية للمجتمعات المحلية ومركزها واحتياجاتها، بما في ذلك النساء والشباب.

كما أجرى المسار اجتماعاً استشارياً عاماً افتراضياً في 23 تشرين الثاني 2020، وحضر الاجتماع حوالي 17 مشاركاً يمثلون أصحاب الاستضافة المنزلية والأدلاء السياحيين والمنظمات المجتمعية والسلطات المحلية. وخلال الاجتماع، تم عرض أنشطة المشروع على المشاركين بالإضافة إلى آلية الشكاوى. كما تم تسجيل التغذية الراجعة من المشاركين والأسئلة التي تم الإجابة عليها، كما تم تقديم ملخص عن المشروع، وجمعت اقتراحات من المجتمعات المحلية، ويرد في الملحق الثاني موجز للاجتماع.

2. تعريف وتحليل أصحاب المصلحة

2.1. الأطراف المتأثرة بالمشروع

وفي نطاق هذا المشروع، توجد فئتان رئيسيتان للأطراف المتأثرة بالمشروع، هما المجتمعات المحلية المقيمة في مناطق المشروع، والأعمال التجارية المحلية:

2.1.1. المجتمعات المحلية المقيمة في مناطق المشروع

سيوفر المشروع فرصاً لكسب الرزق وفرصاً اقتصادية لحوالي 50 مجتمعاً، بما في ذلك الجمعيات النسائية المحلية ومجموعات الشباب والمجالس المحلية والمنظمات المجتمعية ومنظمات المجتمع المدني ذات الصلة والشركات والأفراد، مثل مضيبي الإقامة المنزلية والأدلاء ومقدمي خدمات النقل وأصحاب الأعمال المحليين الذين يريدون بدء أو تعزيز أنشطتهم التجارية على امتداد المسار. ومن المتوقع أن يستفيد حوالي 3000 فلسطيني من هذه المجتمعات من حيث الدخل وخلق فرص عمل.

2.1.2. الأعمال التجارية القائمة بالفعل على مستوى الأفراد والشركات، مع التركيز على رائدات أعمال شابات، وستحصل الشركات الفلسطينية من خلال المشروع، على معدات وسلع جديدة، كما ستكتسب المعرفة الفنية من الخبراء في هذا القطاع، وستحسن نوعية وحجم الإنتاج، بالإضافة إلى فوائد أخرى مثل التواصل مع الشركات الأخرى المتناسبة معها في الحجم. سيستكشف المشروع أيضًا كيفية الوصول، ومدى إمكانية الوصول إلى الاستدامة الكاملة للاستثمارات، وتحقيق النضج الكامل للشركات التي تم إنشاؤها على امتداد المسار.

3.2. أطراف أخرى مهتمة بالمشروع

الجدول 3-1 أدناه يلخص الفئات الرئيسية للأطراف المهتمة بالمشروع وتبرير اهتمامهم به، ويشمل الجدول منظمات المجتمع المدني والقطاع الخاص والهيئات الحكومية.

الجدول 3-1: الأطراف المهتمة الأخرى

الاهتمام	المؤسسة	الفئة
موظفو وزارة السياحة والآثار الفلسطينية. تقود الوزارة المجلس الاستشاري للمشروع، وقد شارك موظفوها في أنشطة التواصل والتدريبات.	وزارة السياحة والآثار الفلسطينية	الوزارات والوكالات الحكومية
- تمثل هذه الشبكة مجموعة من المؤسسات غير الربحية، والتي تعمل من أجل إيصال أفضل صورة عن الضفة الغربية وقطاع غزة للزوار من جميع أنحاء العالم. - اتحاد مسار فلسطين التراثي والذي يشمل ثلاث منظمات أهلية عملت في المسار التراثي منذ تأسيسه، وهي: جمعية الروزانا ومركز سراج وجمعية الحياة البرية.	شبكة منظمات السياحة الريفية (نبتو)	منظمات أهلية ومنظمات المجتمع المدني
منظمو الرحلات السياحية في القطاع الخاص الفلسطيني الذين تمثلهم جمعية الأراضي المقدسة لوكلاء السياحة الوافدة. لقد دعمت الجمعية دمج المسار التراثي مع شركات تنظيم الرحلات السياحية الخاصة في الضفة الغربية وغزة من أجل دعم استدامة الخدمات.	جمعية الأراضي المقدسة لوكلاء السياحة الوافدة	القطاع الخاص
لقد لعب معهد الشراكة المجتمعية التابع لجامعة بيت لحم دورًا في التدريبات وفي الجوانب التعليمية في المسار في الضفة الغربية وغزة. وقد أعدت الجامعة محتوى منهج دليل الحياة البرية، بالتعاون مع منظمة سياحية فرنسية محترفة.	جامعة بيت لحم	مؤسسات أكاديمية
إعلام السكان في منطقة المشروع عن تنفيذ المشروع، وعن الأنشطة المخطط تنفيذها، بالإضافة إلى تسويق المسار التراثي على المستويين المحلي والدولي.	محطات التلفزة والإذاعة، منصات التواصل الاجتماعي مثل، "راديو بيت لحم 2000"، وتلفزيون "معا"	الصحافة والإعلام

3.3. الأفراد والمجموعات المهتمشة

سيستهدف المشروع الأفراد والمجموعات المهتمشة والضعيفة مثل النساء والمعوقين والشباب وأسرهم، ولضمان مراعاة احتياجات الفئات المهتمشة والضعيفة، وضمان الوصول إليهم، ستعتمد الجهة المنفذ عدة آليات، مثل نشر جميع المعلومات عن المشروع باللغة العربية والتواصل مع هذه الفئات.

الجدول 2-3 يلخص الفئات الضعيفة الرئيسية المعرفة لهذا المشروع.

الجدول 2-3: المجموعات الضعيفة

المجموعة الضعيفة	الوصف والعلاقة بالمشروع
النساء والأسر التي ترأسها نساء والمراكز النسوية التي تديرها نساء	يستهدف المشروع حوالي 50 بيت استضافة و27 مركزاً نسوياً في 60 مجتمعاً على امتداد المسار التراثي، حيث تدير النساء معظم بيوت الاستضافة والمراكز النسوية هذه. ويعتبر دور المرأة أساسياً في إنجاح تنفيذ المشروع، من خلال الخدمات المقدمة في المجتمعات المحلية. وسيدعم المشروع النساء من خلال بناء قدراتهم وإنشاء الأعمال التجارية، حيث تشير التقديرات إلى أن 40% على الأقل من المستفيدين سيكونون من النساء، بينما سيكون 25% منهم من الشباب.
الأشخاص ذوي الإعاقة	يستهدف المشروع الأشخاص ذوي الإعاقة، من خلال تطوير قطاعات خاصة في المسار ليستخدموها. كما سيستهدفهم المشروع من خلال تشجيعهم على بدء أعمال تجارية صغيرة في جميع أنحاء المجتمعات المستهدفة.
المجتمعات الفقيرة والمهمشة	سينشئ المشروع علاقات مع المجتمعات الريفية المستبعدة عادة من الأنشطة السياحية الرئيسية في الضفة الغربية، مثل المجتمعات البدوية، ومعظم هذه المجتمعات فقيرة جداً ومهمشة ولا تستهدفها برامج أخرى بسبب مواقعها، وانعدام الاتصال فيما بينها، ونقص المعلومات عن أماكن الإقامة الحالية للمواطنين الفلسطينيين، ولا يتم استهداف معظم هذه المجتمعات الفقيرة والمهمشة للغاية من قبل برامج أخرى نظراً لموقعها، وعدم وجود تواصل جيد بينها، وعدم وجود معلومات عن أماكن الإقامة الحالية للمواطنين الفلسطينيين ⁶ ، ووضع المنطقة من حيث الهشاشة والصراعات والعنف. سيتم استهداف بعض المجتمعات المستفيدة لأول مرة من قبل البرامج العامة وسيتم تدريب الأفراد لأول مرة على مواضيع جديدة تسمح لهم بالمشاركة في صناعة السياحة، أخذين بعين الاعتبار المعايير الاجتماعية والثقافية السائدة.
الشباب	سيوفر المشروع لبعض الشباب ⁷ ، لأول مرة في حياتهم، فرصاً اقتصادية ملموسة في مجال السياحة. كما سيتم تدريب الشباب (الإناث والذكور على حد سواء) كرواد للأعمال، لتعزيز دورهم في الأسرة والمجتمع، وتشجيعهم على إنشاء أعمالهم. وتشير التقديرات إلى أن 40% على الأقل من المستفيدين سيكونون من النساء، بينما سيكون 25% منهم من الشباب.

4. برنامج إشراك أصحاب المصلحة

4.1. الأنشطة المعدة لإشراك أصحاب المصلحة

على أنشطة إشراك أصحاب المصلحة أن تزود مجموعات معينة من أصحاب المصلحة بالمعلومات والفرص للتعبير عن آرائهم بشأن المواضيع التي تهمهم. ويعرض الجدول 4-1 أدناه أنشطة إشراك أصحاب المصلحة المنوي إقامتها من خلال المشروع. وقد تم تكييف أنواع الأنشطة وتيرة تنفيذها مع المراحل الرئيسية الثلاثة للمشاريع (تصميم المشروع وإعداده، ومرحلة البناء والتشغيل والصيانة). ويرد في النقطة 4.2 شرح أكثر تفصيلاً للأساليب المستخدمة لإشراك أصحاب المصلحة.

⁶ سارة كينر "إشراك المواطنين وتقديم الخدمات العامة في سياق الهشاشة" البنك الدولي.
⁷ الشباب هم بين عمر 15 إلى 29 عام.

الجدول 4-1: الأنشطة المقررة لإشراك أصحاب المصلحة في كل مرحلة من مراحل المشروع

مرحلة المشروع	أصحاب المصلحة المستهدفون	موضوع الإشراف	الأسلوب المستخدم	الموقع/ الوثيرة	المسؤوليات
الاستشارات	المجتمعات المحلية في المناطق الريفية ممثلة بالمجالس المحلية والجمعيات النسوية المحلية والمؤسسات المجتمعية ذات العلاقة مثل مجموعات الشباب أو ممثلي لجان السياحة المحلية	نطاق ومنطق المشروع. تأسيس لجان سياحية. - آلية الشكاوى - دراسة استقصائية عن عينة مختارة وتمثيلية.	- اجتماعات عن بعد ولقاءات افتتاح. - توزيع منشورات عن أهداف وأنشطة المشروع.	مناسبات سنوية عامة - 3 فعاليات اجتماع ممثلي لجنة السياحة المحلية ثلاث مرات في السنة وعند الحاجة.	المسار
	الأفراد أصحاب العلاقة المشاركون بشكل مباشر أو موظفون من قبل المسار، مثل أصحاب بيوت الاستضافة، الأدلاء، وأصحاب المشاريع المحلية.	نطاق ومنطق المشروع.	- لقاءات فردية عن بعد - لقاءات مجتمعية عامة مشاركة مع الأطراف المتأثرة بالمشروع.	حسب الحاجة	المسار
	اللجان التوجيهية: الوزارات والمؤسسات الحكومية والهيئات المحلية تشكل ثلاث لجان توجيهية لشمال ووسط وجنوب الضفة الغربية.	نطاق عمل ومنطق المشروع والمبادئ البيئية المجتمعية.	- لقاءات فردية عن بعد - لقاءات عامة مجتمعية مشاركة لعرض آخر المستجدات	حسب الحاجة	المسار

مرحلة المشروع	أصحاب المصلحة المستهدفون	موضوع الإشراف	الأسلوب المستخدم	الموقع/ الوتيرة	المسؤوليات
التفيذ	<p>المجتمعات المحلية في المناطق الريفية ممثلة بالمجالس المحلية والجمعيات النسوية المحلية وجمعيات مجتمعية ذات صلة مثل المجموعات الشبابية. بالإضافة إلى أفراد من أصحاب العلاقة المرتبطين بشكل مباشر، أو موظفين على مسار فلسطين التراثي مثل بيوت الاستضافة، الأدلاء، وأصحاب الأعمال المحليين.</p> <p>ممثلو لجنة السياحة المحلية والمستفيدون من المنح - المستفيدون المباشرون</p>	<p>آثار المشروع على الصحة والسلامة وتدابير تخفيف الأضرار</p> <p>فرص التوظيف</p> <p>المخاوف البيئية</p> <p>إجراءات آلية الشكاوى</p>	<p>- الاجتماعات العامة</p> <p>- وسائل الإعلام الجماهيرية / الاجتماعية - التلفزيون، الراديو، فيسبوك</p> <p>- نشر معلومات مكتوبة - نشرات وملصقات والنشرات الإعلانية والموقع الإلكتروني مكاتب المعلومات في البلديات آلية الشكاوى</p>	<p>- اجتماعات في جميع المجتمعات المتأثرة</p> <p>- التواصل عبر وسائل الإعلام الجماهيرية / الاجتماعية (حسب الحاجة)</p> <p>مكاتب المعلومات مع النشرات والملصقات في البلديات المتأثرة (مستمرة)</p>	المسار
	<p>اللجان التوجيهية (الوزارات والهيئات الحكومية، اللجان التوجيهية)</p>	<p>- نطاق المشروع والمنطق الأساسي للمشروع</p> <p>- المبادئ البيئية والمجتمعية للمشروع</p> <p>- فرص التوظيف</p> <p>- المخاوف البيئية</p> <p>- إجراءات المنح والتدريب</p> <p>- الأنشطة الترويجية</p>	<p>- لقاءات فردية</p> <p>- لقاءات مجتمعية/ عامة مشتركة</p>	حسب الحاجة	المسار

مرحلة المشروع	أصحاب المصلحة المستهدفون	موضوع الإشراف	الأسلوب المستخدم	الموقع/الوتيرة	المسؤوليات
التقييم	المجتمعات المحلية في المناطق الريفية ممثلة بالمجالس المحلية والجمعيات النسوية المحلية وجمعيات مجتمعية ذات صلة مثل المجموعات الشبابية. بالإضافة إلى أفراد من أصحاب العلاقة المرتبطين بشكل مباشر أو موظفين على مسار فلسطين التراثي مثل بيوت الاستضافة، الأدلاء، وأصحاب الأعمال المحليين.	الرضى عن أنشطة الإشراف وآلية معالجة الشكاوى عملية آلية التظلم إجراءات آلية الشكاوى	- تقييم نصفي ونهائي - تقييم للأثر واستقصاء عينات أسرية. - مسح بعدي لعينة تمثيلية مختارة في المنطقة.	- اجتماعات في جميع المناطق المتأثرة بالمشروع - لقاء في العام - وسائل الإعلام الجماهيرية/ الاجتماعية (حسب الحاجة) - مكاتب المعلومات - نشرات وملصقات والنشرات الإعلانية في المناطق المتأثرة بالمشروع.	المسار
	اللجان التوجيهية (الوزارات والهيئات الحكومية، اللجان التوجيهية)	تقييم آثار المشروع النصفية والنهائية.	لقاءات ومقابلات شبه هيكلية	3 مرات	المسار

4.2. أدوات الإشراف المستخدمة

ينوي المشروع استخدام أساليب متعددة للإشراف، والتي ستستخدم كجزء من تفاعله المستمر مع أصحاب المصلحة. يجب أن يفي شكل النشاط الاستشاري بالمطلبات العامة التي تؤهله بأن يكون متاحاً للجميع، فعلى سبيل المثال أن يعقد اللقاء عبر الإنترنت أو في أماكن سهلة الوصول إليها، ولا تتطلب الكثير من الوقت أو رسوم الدخول أو موافقة مسبقة للدخول. كما يجب أن يفي النشاط بالمطلبات الثقافية (أي بمراعاة العادات والتقاليد المحلية)، والشمولية، أي إشراك جميع فئات المجتمع المحلي، بما في ذلك الأشخاص ذوي الإعاقة وكبار السن والأفراد المستضعفين الآخرين.

كما يجب أن تتضمن أساليب الإشراف تنظيم اجتماعات صغيرة في البلديات المستهدفة، وأن يتم الإعلان عن ذلك عبر وسائل التواصل الاجتماعي المحلية والشبكات، والإعلان في المكاتب الحكومية المحلية والسلطات المحلية ووسائل التواصل الاجتماعي مثل صفحات الفيسبوك والمساجد، كما يمكن الإعلان عن ذلك بتوزيع النشرات في المناطق العامة وعبر المنظمات غير الحكومية. تُعتبر المساجد في العادة أداة فعالة للمعلومات في المجتمعات الصغيرة؛ حيث يمكن استخدامها لإبلاغ المجتمع وتشجيع المشاركة الفعالة لأصحاب المصلحة المختلفين. إذا كان من المتوقع حضور جمهور كبير لاجتماع عام، سيتم اتخاذ الترتيبات اللازمة لضمان وضوح الصوت والرؤية للعرض المعني، وسوف يتضمن ذلك توفير جهاز عرض، وتخصيص أماكن لذوي الإعاقة على الكراسي المتحركة، وما إلى ذلك. من أجل السيطرة على مخاطر انتقال الفيروسات، تُنصح الجهة المنفذة، عند إجراء الاجتماعات التشاورية مع أصحاب المصلحة، بالأخذ بعين الاعتبار القيود السارية في الدولة المتعلقة بالتجمعات العامة خلال جائحة كوفيد-19، والمذكورة في ملاحظة البنك الدولي حول "الاستشارات العامة ومشاركة أصحاب المصلحة في العمليات المدعومة من البنك الدولي عند وجود قيود على إجراء الاجتماعات العامة" المدرجة في الملحق الثاني.

يعد تدوين سجلات الاجتماع ضرورياً سواءً لأغراض الشفافية أو دقة النقاط التعليقات العامة. يمكن استخدام طريقتين على الأقل للتسجيل، بما في ذلك:

- تدوين محاضر الاجتماع الكتابية
- التصوير الفوتوغرافي.

في الجدول التالي 4-2 وصف موجز لأساليب وتقنيات المشاركة التي سيتم تطبيقها من قبل مسار فلسطين التراثي. يعرض الملخص مجموعة متنوعة من المناهج لتيسير عمليات توفير المعلومات وتقديم ردود الفعل على المعلومات، وكذلك المشاركة والاستشارة.

جدول 4-2: أدوات وأساليب الإشراف

الأسلوب/ الأداة	الوصف والاستخدام	المحتويات	الفئة المستهدفة
المراسلات (الهاتف، البريد الإلكتروني، الرسائل الرسمية)	- توزيع المعلومات للمسؤولين الحكوميين والمنظمات غير الحكومية ومنظمات المجتمع المدني - دعوة أصحاب المصلحة للاجتماع والمتابعة.	تقديم المشروع والمعلومات عن موعد ومكان الاجتماع.	المسؤولون في الحكومة، المنظمات غير الحكومية، منظمات المجتمع المدني، الجامعات، والإعلام
لقاءات فردية	مناقشة أنشطة المشروع المحددة والمسائل ذات الصلة إذا لزم الأمر.	أنشطة وخطط المشروع المحددة، وحلول التصميم وإجراءات تخفيف الآثار والإدارة التي تتطلب مناقشة معمقة مع أصحاب المصلحة.	البلديات، الوزارات، المنظمات غير الحكومية، الجامعات، ومزودو الخدمات.
اجتماعات عامة	- اجتماعات إطلاق المشروع واجتماعات المجتمع العامة طوال دورة حياة المشروع. - لتقديم معلومات المشروع للأطراف المتأثرة به والمجتمعات الأكبر. - للسماح للمشاركين بتقديم آرائهم. - لبناء علاقات مع المجتمعات. - لتوثيق التغذية الراجعة حول المناقشات والأسئلة.	- أبرز النقاط المهمة للمشروع - إعلانات الأنشطة المخطط لها - إجراءات التخفيف من المخاطر - سير المشروع بشكل عام - الإنجازات الرئيسية	السكان المحليون، قيادة البدو، المزارعون، البلديات والهيئات الحكومية، ومزودو الخدمات المحليون.

الأسلوب/ الأداة	الوصف والاستخدام	المحتويات	الفئة المستهدفة
مسح ما بعد المشروع	سيتم عمل مسح مرة واحدة خلال المشروع، في فترة نهاية عمليات المشروع.	تجربة المواطنين والتغذية الراجعة منهم حول الفائدة من المشروع.	المجتمعات المحلية والمجتمعات المقارنة.
التواصل من خلال الإعلام الجماهيري والإعلام الاجتماعي	سيتم التعاقد مع خبير في وسائل التواصل الاجتماعي في المشروع لنشر المعلومات عن المشروع على صفحة الفيسبوك وموقع مسار فلسطين التراثي، وللتواصل مع السكان المحليين من خلال حملات أو أدوات وسائل التواصل الاجتماعي طوال دورة حياة المشروع.	تحديثات رئيسية عن المشروع معلومات عن أنشطة المشروع، الآثار الصحة والسلامة، المبادئ البيئية والمجتمعية.	المجتمعات المحلية وأصحاب المصلحة الآخرون.
مواد للتواصل	سيتم نشر معلومات مكتوبة للجمهور من خلال مجموعة متنوعة من المواد الإعلامية بما في ذلك الكتيبات والنشرات والملصقات وما إلى ذلك. سيتم تحديث الموقع الإلكتروني بانتظام. سيتم استخدام محتوى التفاعل الفعال مع المستخدمين عبر عروض البوربوينت أو الفيديو، وذلك خلال الاجتماعات العامة وعلى منصات وسائل التواصل الاجتماعي.	- تحديثات رئيسية عن المشروع وتقارير عن الأداء البيئي والاجتماعي للمشروع. - كتيب/ دليل آلية الشكاوى - منشورات تحتوي على أدوات لآلية الشكاوى.	الأفراد المتأثرون بالمشروع، الجمهور وأصحاب المصلحة.
جولات وزيارات على الموقع	- في أوقات مناسبة خلال مرحلة التنفيذ، سيتم تنظيم زيارات المواقع أو جولات توضيحية لعينة مختارة من أصحاب المصلحة، بما في ذلك وسائل الإعلام ومنظمو الجولات السياحية.	معلومات عن أنشطة المشروع، الآثار، الصحة والسلامة، المبادئ البيئية والمجتمعية، وإجراءات آلية الشكاوى	الإعلام، المنظمات غير الحكومية ومنظمات المجتمع المدني.

4.3. الاستراتيجية المقترحة لإدماج وجهات نظر الفئات الضعيفة:

سيتم أخذ المشروع تدابير خاصة للتأكيد على أن الفئات المحرومة والضعيفة لديها فرصة متساوية للوصول إلى المعلومات وتقديم الملاحظات أو تقديم الشكاوى. سيتم عقد مجموعات بؤرية مخصصة للفئات الضعيفة كلما كان ذلك مناسباً.

4.4. الاستراتيجية المقترحة لنشر المعلومات

يتم استخدام موقع مسار فلسطين التراثي الحالي (<http://www.paltrail.org>) لنشر وثائق المشروع، بما في ذلك خطة إشراك أصحاب المصلحة باللغتين الإنجليزية والعربية. كما سيقوم مسار فلسطين التراثي بإنشاء صفحة على الإنترنت، خاصة بالمشروع على موقعه الإلكتروني الحالي. سيتم نشر جميع التقارير البيئية والاجتماعية المتعلقة بالمشروع المستقبلية المدرجة في الأقسام العليا على هذه الصفحة. سيتم نشر تحديثات المشروع أيضاً على الصفحة الرئيسية لموقع مسار فلسطين التراثي. كما سيتم توفير دليل سهل الفهم للمصطلحات المستخدمة في التقارير البيئية والاجتماعية أو المستندات على الموقع. سيتم نشر جميع نشرات/ كتيبات المعلومات على الموقع، وسيتم نشر تفاصيل آلية تسوية المشروع المتعلقة بالشكاوى على الموقع. سيتم توفير استمارة إلكترونية لتقديم الشكاوى أيضاً على موقع مسار فلسطين التراثي. سيقوم مسار فلسطين التراثي بتحديث وصيانة الموقع بانتظام (على الأقل مرة واحدة في الربع السنوي). علاوة على ذلك، سيستخدم مسار فلسطين التراثي صفحته على الفيسبوك، كما سيتم نشر وثائق المشروع أيضاً على موقع البنك الدولي.

4.5. الجداول الزمنية

تتوافر المعلومات حول الجداول الزمنية لمراحل المشروع والقرارات الرئيسية في الجدول 3-4.

الجدول 3-4: الجدول الزمني لمراحل المشروع

النشاط	تقييم البنك	بدء التنفيذ	الإنهاء التدريجي
المكون 1: التنمية المدفوعة بالمجتمع	5 تموز 2021	20 أيلول 2021	2025
المكون 2: إدارة المشاريع، الرصد والتقييم، ونشر المعرفة	5 تموز 2021	20 أيلول 2021	2025

4.6. مراجعة التعليقات

وفقاً لما تم توضيحه بصورة أكثر تفصيلاً أعلاه، سيتم أخذ اتصالات أصحاب المصلحة وملاحظاتهم بعين الاعتبار في كل مرحلة من مراحل هذا المشروع، كما يخطط مسار فلسطين التراثي لإجراء عدة اجتماعات عامة مع السكان المستهدفين قبل مرحلة التنفيذ وبعدها لتلقي المراجعات والتعليقات.

5. موارد تنفيذ أنشطة إشراك أصحاب المصلحة ومسؤولياتها

5.1. موارد التنفيذ

يحرص مسار فلسطين التراثي على حشد الموارد البشرية والمادية لتنفيذ خطة إشراك أصحاب المصلحة وإدارة آلية التظلم. وستقود وحدة إدارة المشروع أنشطة إشراك أصحاب المصلحة، وبعض الأنشطة الأخرى ستقود بالتعاون مع قسم الاتصالات لتنفيذ بعض الأنشطة ذات العلاقة. ويكون مسؤول الرصد والتقييم/ المسؤول البيئي والاجتماعي للمشروع، بدعم من المستشار البيئي والاجتماعي، الذي يعمل بدوام جزئي ومدير المشروع، مسؤولاً عن تنفيذ أنشطة إشراك أصحاب المصلحة، بالتنسيق مع مختلف أصحاب المصلحة، كما يعمل على تنفيذ الرصد والإبلاغ البيئي والاجتماعي. وتكون الموارد المادية التي سيحشدتها مسار فلسطين التراثي كالاتي: (1) منطقة مخصصة على موقع مسار فلسطين التراثي الإلكتروني، (2) صفحة الفيسبوك الخاصة بالمسار، (3) وثائق مطبوعة (دلائل، كتيبات، ملصقات، إلخ) والتي ستستخدم وفقاً لمتطلبات خطة إشراك أصحاب المصلحة.

5.2. الميزانية المقدرة

الميزانية المؤقتة لتنفيذ خطة إشراك أصحاب المصلحة على مدى أربع سنوات مرفقة في الجدول 5-2. وتشمل نشاطات إشراك أصحاب المصلحة المدرجة في الميزانية مجموعة من القضايا البيئية والاجتماعية، والتي قد تكون جزءاً من وثائق المشروع الأخرى، لذلك فمن الممكن أن تكون مدرجة في خطط أخرى أيضاً. ومع ذلك، يلخص الجدول كافة نشاطات إشراك أصحاب المصلحة في مكان واحد لتنسيق ومراقبة أفضل. وسيراجع مسار فلسطين التراثي هذا الخطة كل ستة أشهر لتحديد ما إذا كانت هناك حاجة إلى تغيير تصنيف أصحاب المصلحة أو إشراكهم. إذا كان هذا الحال، فسيتم تحديث الخطة، وتوزيع إصدار جديد، كما سيتم تحديث الميزانية على النحو الملائم.

جدول 5-2: الميزانية المقدرة لمدة أربع سنوات

الأنشطة	الكمية	سعر الوحدة (بالدولار)	الأوقات/ 4 سنوات	التكلفة الكلية (بالدولار)
أنشطة إشراك أصحاب المصلحة				
رواتب الموظفين (مسؤول الرصد والتقييم/ المسؤول البيئي والاجتماعي) (سيكون نحو 30% من وقتهم مخصصًا لتنفيذ خطة إشراك أصحاب المصلحة)	3	1009	4	3,027
اجتماعات إطلاق المشروع (ثلاثة اجتماعات لمناطق الضفة الغربية المختلفة)	33	300	4	9,900
اجتماعات المجتمع واستشارات أصحاب المصلحة	4	1,500	4	6,000
وسائل الاتصال (ملصقات، وثائق مصورة... بما في ذلك التصميم)	1	5,000	1	5,000
فيديو قصير	4	2,000	4	8,000
جولات المشروع للإعلام				6,073
المخصصة للطوارئ (10%)				38,000
الإجمالي الفرعي - إشراك أصحاب المصلحة				
أنشطة جبر الضرر				
وسائل الاتصال (دليل آلية التظلم بما في ذلك التصميم)	10	200	1	2,000
التدريب الداخلي على آلية التظلم لمسار فلسطين التراثي (الكمية: ساعات التدريب)				400
المخصصة للطوارئ (10%)				4,400
الإجمالي الفرعي - آلية التظلم				
المجموع				

6. آلية التظلم

سيكون هناك آلية تظلم (GM) لهذا المشروع لضمان إمكانية وصول المواطنين الذين يشعرون بأذى إلى نظام قابل للتطبيق، للتعبير عن التظلم والبحث عن حل دون خوف أو إكراه. كما أن نظام التظلم مهم لمسار فلسطين التراثي للتأكد من خضوعهم للمساءلة فيما يتعلق بالشكاوى، وأن هذه الشكاوى يتم التعامل معها بشفافية وكفاءة.

كما يجب إبلاغ المواطنين الذين يشعرون بأذى وغيرهم من المشتكين بشكل كامل عن آلية التظلم ووظائفها وإجراءاتها وجدولها الزمني، ومعلومات عن الأشخاص المسؤولين عن الاتصال شفهيًا ومن خلال الكتيبات والمنشورات التوضيحية خلال أنشطة إشراك أصحاب المصلحة.

6.1 عملية التظلم

حتى يتم تقديمها، يجب أن تتعلق الشكاوى بمكونات المشروع و/ أو بتنفيذه وإدارته، وسيتم تعيين مسؤول الرصد والتقييم/ المسؤول البيئي والاجتماعي لمتابعة الشكاوى المتعلقة بالمشروع، وتشمل عملية إزالة التظلم الخطوات الرئيسية التالية:

6.1.1 استلام شكاوى التظلم

يمكن لأي شخص من المجتمعات المتأثرة أو لأي شخص يعتقد أنه متأثر بالمشروع تقديم شكاوى تظلم:

- عن طريق تعبئة نموذج تسجيل شكاوى تظلم مكتوب والذي سيتوفر - (1) في مكتب مسار فلسطين التراثي في بيت ساحور. وستتوافر نماذج تسجيل شكاوى التظلم، كما سيراجع مسؤول الرصد والتقييم/ المسؤول البيئي والاجتماعي الشكاوى المستلمة ويسجلها في سجل التظلم.
- عن طريق تقديم الشكاوى إلكترونيًا عبر البريد الإلكتروني: complaints@phttrail.org عبر نموذج شكاوى التظلم الإلكتروني:

<https://paltrail.org/complaints>

- من خلال أرقام الهاتف الأرضي والهاتف المحمول الخاصة بآلية التظلم لدى مسار فلسطين التراثي (+97022775045) ومسؤول الرصد والتقييم/ المسؤول البيئي والاجتماعي الموظف المسؤول عن المراقبة والتقييم/ البيئي والاجتماعي (والذي يكون متاحًا فور تعيينه).
- عن طريق إرسال الشكوى المكتوبة إلى رقم الفاكس: +97022775045.

من المستحسن أن يتم تقديم الشكاوى بشكل مكتوب بواسطة المشتكي نفسه حيث أمكن، فإذا لم يود المشتكي أن يلتزم بهذا الطلب ورغب بتقديم الشكوى بشكل شفوي، يجب إدخال معلومات المشتكي وتفاصيل الشكوى إلى مدونة آلية التظلم أو سجلها الذي يحتفظ به مسؤول الرصد والتقييم/ المسؤول البيئي والاجتماعي.

6.1.2. إجراءات تقديم الشكاوى

يملاً المشتكي النموذج المخصص بشكل مكتوب ويوقع عليه، أو يملأه عبر الإنترنت، بما في ذلك جميع المعلومات الشخصية وتفاصيل الشكوى. ويرفق المشتكي أيضاً كافة نسخ الوثائق التي قد تدعم الشكوى.

سيضمن عاملو آلية التظلم لدى وحدة إدارة المشروع ملء النموذج بشكل دقيق، ويتلقى المشتكي إيصالاً أو إقراراً عبر البريد الإلكتروني بالشكوى مع رقم مرجعي لمتابعتها.

إذا اختار المشتكي تقديم شكواه بشكل شفوي، فيجب على مسؤول الرصد والتقييم/ المسؤول البيئي والاجتماعي تسجيل معلومات المشتكي وتفاصيل الشكوى في النظام، وسيتلقى المشتكي رقمًا مرجعيًا لمتابعة شكواه.

6.1.3. تسجيل الشكاوى

يدخل مسؤول الرصد والتقييم/ المسؤول البيئي والاجتماعي الشكوى في مدونة آلية التظلم، ويوثق سجل التظلم المعلومات التالية:

- الرقم المرجعي للشكوى
- تاريخ استلام الشكوى
- اسم المشتكي
- تأكيد الإقرار بالشكوى
- وصفًا مختصرًا للشكوى
- تفاصيل الاتصال الداخلي والخارجي
- الإجراء المتخذ: (بما في ذلك تدابير العلاج/ القرارات/ النتيجة)
- تاريخ إنهاء الشكوى

يجب الحفاظ على الوثائق الأصلية في الملف.

6.1.4. إحالة الشكاوى وفحصها

يُبلغ مسؤول الرصد والتقييم/ المسؤول البيئي والاجتماعي المشتكي بأن التحقيق يجري خلال ثلاثة أيام عمل، كما يتم إبلاغ المشتكي بمدة الحل المتوقعة للشكوى، والتي لن تتجاوز عشرة أيام عمل من تاريخ استلام الشكوى. إذا كان حل الشكوى غير وارد ضمن المدة المتوقعة، يجب على مسؤول الرصد والتقييم/ المسؤول البيئي والاجتماعي الاتصال بالمشتكي على الفور لطلب وقت إضافي لحل المشكلة، وشرح سبب التأخير. وفي أي حال، يجب حل الشكوى في مدة لا تتجاوز الأسبوعين من تاريخ استلامها. وإذا لم يتم حل الشكوى، يحول مسؤول الرصد والتقييم/ المسؤول البيئي والاجتماعي الشكوى إلى مدير وحدة إدارة المشروع لاتخاذ التدابير المناسبة.

يتابع مسؤول الرصد والتقييم/ المسؤول البيئي والاجتماعي الخطوات التالية:

- التحقق من صحة المعلومات والوثائق المرفقة.
- الطلب من المشتكي تقديم معلومات إضافية إذا لزم الأمر.
- إحالة الشكوى إلى الدائرة ذات العلاقة.
- يقوم مسؤول الرصد والتقييم/ المسؤول البيئي والاجتماعي بزيارة ميدانية للإدارة ذات العلاقة للتحقق، إذا لزم الأمر، ويُعد توصية لمدير وحدة إدارة المشروع بالإجراءات الواجب اتخاذها وأي تدابير تصحيحية لتفادي احتمالية تكرار حدوث الفعل.
- سيسجل مسؤول الرصد والتقييم/ المسؤول البيئي والاجتماعي القرار والإجراءات المتخذة في مدونة آلية التظلم.

6.1.5. إخطار المشتكي وإغلاق الشكوى

إخطار المشتكي

يُخطر مسؤول الرصد والتقييم/ المسؤول البيئي والاجتماعي المشتكي بالقرار/ الحل/ الإجراء على الفور، إما كتابيًا أو عن طريق الاتصال الهاتفي أو عن طريق إرسال رسالة نصية للمشتكي. وعند تقديم رد للمشتكي، يجب على مسؤول الرصد والتقييم/ المسؤول البيئي والاجتماعي أن يشمل المعلومات التالية:

- ملخص للمشاكل المطروحة في الشكوى الأولية.
- سبب القرار.

إغلاق الشكوى

تُغلق الشكوى في الحالات التالية:

- عندما يقبل المشتكي الحل/ الحكم بالشكوى، يغلق مسؤول الرصد والتقييم/ المسؤول البيئي والاجتماعي الشكوى ويوقع على مخرجاتها وتاريخها في سجل الشكاوى.
- شكوى لا تتعلق بالمشروع أو أي من مكوناته.
- شكوى مقدمة لدى القضاء.
- شكوى كيدية.

6.1.6. خطة حل إضافية للنزاعات

إذا كان المشتكي غير راضٍ عن مخرجات شكواه، يجب النظر في الإجراءات التالية:

خطة حل النزاعات الداخلية

ينصح مسؤول الرصد والتقييم/ المسؤول البيئي والاجتماعي المشتكي بإعادة طرح المشكلة مع المدير بوحدة إدارة المشروع في بيت ساحور في حال لم يكن راضيًا عن نتيجة الشكوى، ويطلب مراجعة أو إيلاء المزيد من النظر في الشكوى.

إذا لم يكن المشتكون راضون عن الحل الذي يقدمه مدير وحدة إدارة المشروع، ينصح مسؤول الرصد والتقييم/ المسؤول البيئي والاجتماعي المشتكين بإعادة طرح المشكلة على رئيس مسار فلسطين التراثي.

خطة حل النزاعات الخارجية

في حالة عدم رضی المشتكي عن الإجراءات الداخلية لمعالجة الشكاوى، أو عن مخرجات الشكاوى، أو عن أي شكاوى غير معالجة، يوفر المسؤول البيئي والاجتماعي معلومات عن حق المشتكي بالإحالة إلى وزارة السياحة والآثار، أو وحدة الشكاوى لدى مكتب رئيس الوزراء، أو إلى النظام القضائي.

6.2. رصد الملاحظات/ التظلم وتسجيله

يعمل المسؤول البيئي والاجتماعي في معالجة الشكاوى بموجب اتفاقية مجلس الوزارة رقم (8) لعام 2016، وكذلك بموجب دليل الإجراءات رقم (17/20) لعام 2017. ويتم الإعلان عن هذه الوثائق ونشرها على موقع المسار باللغة العربية. ويتم إنشاء دليل آلية تظلم مفصل يتضمن إرشادات عن تقديم الشكاوى ومعالجتها على مستوى المشروع، بدعم من مستشار البنك الدولي. ويحتفظ مسار فلسطين التراثي بمدونة للشكاوى وكيفية حلها خلال إطار زمني محدد، ومن ثم يُعد التقارير الشهرية على مستوى الإدارة العليا.

وتشمل تقارير التظلم/ الملاحظات على بيانات توضح عدد الشكاوى/ الملاحظات المستلمة، مدى الالتزام بمعايير العمل، المشاكل المطروحة في الشكاوى/ الملاحظات، النزاعات في الشكاوى/ الملاحظات مع مرور الوقت، أسباب الشكاوى/ الملاحظات، وما إذا اقتضى الأمر اتخاذ إجراءات تصحيحية وجبر الضرر المقدم.

6.3. التظلمات حول العنف القائم على النوع الاجتماعي

يكون مسؤول الرصد والتقييم/ المسؤول البيئي والاجتماعي، بالتعاون مع المدير العام، مسؤولاً عن معالجة الشكاوى المتعلقة بالأطفال والنساء الذين قد يتعرضوا للعنف، والاستغلال والاعتداء الجنسيين/ التحرش الجنسي (SEA/SH). سيتم إرسال معلومات خط الهاتف وعنوان البريد الإلكتروني والإجراءات خلال جلسات الاستشارة والتوجيه. في حال وقوع حدث ذي صلة بالعنف القائم على النوع

الاجتماعي، والاستغلال والاعتداء الجنسيين/ التحرش الجنسي، فسيتم الإبلاغ عنه عبر آلية التظلم وفقاً لما هو مناسب، مع حفظ معلومات المشتكى بسرية تامة. وعلى وجه الخصوص، ستسجل آلية التظلم المعلومات التالية المتعلقة بالشكوى فقط:

- طبيعة الشكوى (ما يقوله المشتكى بكلماته الخاصة دون أسئلة مباشرة)
- إذا كان الفاعل مرتبط بالمشروع على حد علمهم
- العمر والنوع الاجتماعي للمشتكى، إن أمكن.

سيتم تدريب مسؤول الرصد والتقييم على الكشف عن حالات العنف القائم على النوع الاجتماعي ومعالجة الاستعلامات، والشكاوى والتظلمات المتعلقة بالعنف القائم على النوع الاجتماعي، وسيتم اتباع الإجراءات التالية للشكوى بخصوص التحرش الجنسي والاستغلال والإساءة الجنسية، وفقاً للوائح الداخلية ومدونة السلوك الخاصة بمسار فلسطين التراثي:

I. تحويل الضحية إلى أخصائي القضايا الجنسانية لدى مسار فلسطين التراثي لتوفير الدعم.

في حال قرر الناجي اللجوء للقانون، سيتم اتباع الإجراءات التالية بعد الحصول على موافقة الناجي:

1. يتم تعيين مسؤول الرصد والتقييم/ المسؤول البيئي والاجتماعي لتلقي الشكاوى المتعلقة بالاستغلال والاعتداء الجنسيين/ التحرش الجنسي ومعالجتها. سيتم إعلام المستفيدين برقم الهاتف للاتصال، وعنوان البريد الإلكتروني، وإجراءات الشكاوى خلال جلسات الاستشارة والتوجيه. كما يمكن أيضاً للموظفين/ العمال استخدام رقم الهاتف لمناقشة الأسئلة أو التعبير عن مخاوفهم حول التحرش، دون الحاجة إلى الإفصاح عن هويتهم.

2. اتباع إجراءات واضحة لمعالجة الاستغلال والاعتداء الجنسيين/ التحرش الجنسي والتي ستشمل الخطوات التالية:

- II. مقابلة خاصة مع المشتكى وصياغة الادعاءات كتابياً.
- III. التحقق من المزاعم: يمكن أن يتم التحقيق عن طريق لجنة خاصة لمنع التحرش الجنسي، كما يجب أن تكون اللجنة متوازنة بين الجنسين، ويمكن أن تشمل عضواً من الإدارة العليا وعضواً مدرباً في مجال التحرش الجنسي. سيتم التحقيق بشفافية تامة لمنع أي إذلال للمشتكى.
- IV. يتم الاستنتاج فيما إذا كانت الشكوى مثبتة.
- V. يقدم التقرير المكتوب الذي يوثق عملية التحقيق، والأدلة، والاستنتاجات، والمخرجات الموصى بها إلى الإدارة العليا.
- VI. تُنفذ الإدارة العليا المخرجات الموصى بها أو تتخذ قراراً بخصوص اتخاذ إجراءات بديلة.
- VII. تحديد أشكال العقوبات والإجراءات التأديبية، كما يجب إدراج العقوبات والإجراءات التأديبية في لوائح المؤسسة و/ أو اتفاقية العمل.

6.4. نظام البنك الدولي لجبر الضرر

يمكن للمجتمعات والأفراد الذين يعتبرون أنهم تأثروا سلباً بمشروع مدعوم من قبل البنك الدولي أن يشتكوا أيضاً مباشرة إلى البنك من خلال خدمة جبر الضرر الخاصة بالبنك (GRS) (<http://projects-beta.worldbank.org/en/projects-operations/products-and-services/grievance-redress-service>).

يمكن تقديم الشكوى إلى نظام جبر الضرر الخاص بالبنك من خلال القنوات التالية:

- عن طريق البريد الإلكتروني: grievances@worldbank.org
- عن طريق الفاكس: +1.202.614.7313
- عن طريق البريد: البنك الدولي، نظام جبر الضرر، MSN MC10-1018، شارع H Northwest 1818، واشنطن DC 20433، الولايات المتحدة.

6.5. آلية التظلم للعاملين

تصف إجراءات إدارة العمالة المعدة لهذا المشروع تفاصيل نظام الشكاوى الذي سيُعد من قبل عقد المشروع، أو لمعالجة تظلمات العاملين. وسيطلب مسار فلسطين التراثي من المقاولين تطوير آلية تظلم للمقاولين الفرعيين وكذلك للقوى العاملة لديهم، وتنفيذه قبل بدء أي أعمال مدنية أو تثبيت للمعدات، كما سيستحدث مسار فلسطين التراثي ويُنفذ آلية تظلم لعامله.

سيتم إدراج نظام التظلم في التدريبات التوجيهية للكادر، والتي سيتم توفيرها لجميع عاملي المشروع، كما سيشمل نظام التظلم الخاص بالعاملين ما يلي:

- إجراء لاستلام التظلمات، مثل نموذج التعليق/ الشكوى، صناديق الاقتراحات، البريد الإلكتروني، خط هاتف مباشر.
- إطارات زمنية محددة للاستجابة للتظلمات.
- سجل لتسجيل التظلمات خلال الوقت المحدد ومتابعة حلها.
- موظف معين لاستلام التظلمات، وتسجيلها، ومتابعة حلها.

ستتوافر معلومات حول وجود نظام التظلم على أساس قابل للوصول لجميع عاملي المشروع (المباشرين والمتعاقدين) من خلال لوحات الإعلانات، ووجود "صناديق الاقتراحات/ الشكاوى"، وغيرها من الوسائل حسب الحاجة. كما سيراقب المسؤول البيئي والاجتماعي سجلات المقاولين وحل التظلمات، ويبلغ مسار فلسطين التراثي بها في التقارير المرحلية الشهرية.

6.6. معلومات جهات الاتصال لدى مسار فلسطين التراثي

نقطة الاتصال ذات العلاقة بإدارة التظلمات وأنشطة إشراك أصحاب المصلحة المحليين هي المدير العام لوحدة إدارة المشروع لدى مسار فلسطين التراثي:

الوصف	تفاصيل جهة الاتصال
المؤسسة:	مسار فلسطين التراثي
إلى:	السيد جورج رشماوي المدير العام، مسار فلسطين التراثي
البريد الإلكتروني:	george@phtrail.org
الموقع الإلكتروني:	http://paltrail.org
الهاتف:	0599180872

7. الرصد والإبلاغ

7.1. رصد التقارير

7.1.1. أثناء مرحلة التنفيذ

يُعد موظف الرصد والتقييم تقارير الرصد التي توثق أداء المشروع الاجتماعي خلال مرحلة التنفيذ لتسليمها لمسار فلسطين التراثي والبنك الدولي. وستشمل هذه التقارير قسمًا خاصًا بإشراك أصحاب المصلحة وإدارة التظلمات، كما يعرض الجدول 7-1 مجموعة شاملة من المؤشرات ذات الصلة بأداء خطة إشراك أصحاب المصلحة في هذه المرحلة.

التقارير الفصلية والسنوية لمسار فلسطين التراثي

خلال فترة تنفيذ المشروع، يُعد مسؤول الرصد والتقييم تقارير فصلية عن أداء المشروع الاجتماعي لإدارة مسار فلسطين التراثي؛ وستشمل هذه التقارير تحديثًا عن تنفيذ خطة إشراك أصحاب المصلحة وعن المؤشرات في الجدول 7-1. كما سيتم استخدام التقارير الشهرية لتطوير التقارير الفصلية والسنوية، والتي سيتم مراجعتها من قبل إدارة مسار فلسطين التراثي العليا.

تقارير الامتثال البيئي والاجتماعي للبنك الدولي نصف السنوية

سيتم إعداد التقارير نصف السنوية وتسليمها إلى البنك الدولي خلال فترة التنفيذ، وستتضمن هذه التقارير قسمًا خاصًا بإشراك أصحاب المصلحة، والذي سيشمل بدوره تحديثًا عن تنفيذ خطة إشراك أصحاب المصلحة والمؤشرات في الجدول 7-1.

الجدول 7-1: مؤشرات خطة إشراك أصحاب المصلحة التي ستوثق في التقارير المرحلية

إشراك الأشخاص المتأثرين بالمشروع
عدد الاجتماعات مع المواطنين المؤثرين وموقعها
عدد الرجال والنساء الذين حضروا كلا من الاجتماعات أعلاه
عدد الاجتماعات التي عقدت مع البلديات والمجتمعات أو أصحاب المصلحة الآخرين وموقعها، ونسبة الحضور، والتوثيق
سيتم إرفاق محاضر الاجتماعات في التقرير، والتي تلخص آراء الحضور وتعليقاتهم.
التعاون مع أصحاب المصلحة الآخرين
عدد النشاطات المتعلقة بالتعاون مع أصحاب المصلحة الآخرين وطبيعتها، مفصلة حسب فئة أصحاب المصلحة (الدوائر الحكومية، والأكاديمية، والمؤسسات غير الحكومية)
المشاكل المطروحة من قبل المنظمات غير الحكومية وأصحاب المصلحة الآخرين، والإجراءات المتفق عليها معهم وحالة تلك الإجراءات
سيتم إرفاق دقائق الاجتماعات في التقرير النصف سنوي
أي تحديث على خطة إشراك أصحاب المصلحة
آلية جبر ضرر التظلم
عدد التظلمات المستلمة، في مكتب مسار فلسطين التراثي وعلى الموقع الإلكتروني، مفصلة حسب جنس المشتكي وطريقة استلام الشكوى (عبر الهاتف، أو البريد الإلكتروني، أو بالنقاش)
عدد التظلمات المستلمة من الأشخاص المتأثرين وأصحاب المصلحة الخارجيين
عدد التظلمات التي تم (1) تقديمها، (2) حلها، (3) إغلاقها، و(4) عدد الاستجابات التي أرضت المشتكين، خلال فترة الإبلاغ، مفصلة حسب فئة الشكوى وجنس وعمر وموقع المشتكي.
متوسط الفترة الزمنية لعملية حل الشكوى، مفصلة حسب جنس المشتكي وعمره وفئات الشكاوى.
الاتجار في الوقت ومقارنة عدد الشكاوى وفئاتها وموقعها مع فترات الإبلاغ السابقة.
تظلمات العاملين
إجراء استلام الشكاوى مثل نموذج التعليق/ الشكوى، صناديق الاقتراحات، البريد الإلكتروني، هاتف الخط المباشر
إطارات زمنية محددة للرد على الشكاوى
سجل لتسجيل حل الشكاوى ومتابعتها في موعدها
ميزة إخفاء الاسم لاستلام الشكاوى مجهولة الهوية وضمان الخصوصية

تقارير الالتزام الاجتماعي والبيئي كل ستة أشهر للبنك الدولي

خلال فترة المشروع، سيتم إعداد تقارير الالتزام الاجتماعي نصف السنوية والسنوية، وتقديمها إلى البنك الدولي. وسيتم تضمين قسم حول مشاركة أصحاب المصلحة في هذه التقارير. بالإضافة إلى ذلك، سيقوم مسار فلسطين التراثي بإعداد إشعارات الحوادث للبنك الدولي، إذا لزم الأمر.

7.2. مشاركة أصحاب المصلحة في أنشطة المراقبة

يوفر المشروع العديد من الفرص لأصحاب المصلحة، خاصة الأطراف المتأثرة بالمشروع، لمراقبة بعض جوانب أداء المشروع وتقديم الملاحظات. ستسمح آلية الشكاوى لأصحاب المصلحة بتقديم شكاوى وأنواع أخرى من الملاحظات والتغذية الراجعة. علاوة على ذلك، ستسمح الاجتماعات المجتمعية الدائمة والمنظمة والتفاعل مع موظفي مسار فلسطين التراثي، خاصة مع موظفي المراقبة والتقييم، للأطراف المتأثرين بالمشروع وغيرهم من أصحاب المصلحة بالتعبير عن آرائهم والمشاركة في العملية.

كما سيقوم العميل بالتواصل مع أصحاب المصلحة المباشرين لإجراء استطلاعات للأسر/ المستفيدين. سيتم إجراء استطلاع واحد على الأقل خلال التنفيذ واستطلاع واحد خلال مرحلة التقييم لضمان تحقيق أهداف المشروع.

7.3. التقرير لمجموعات أصحاب المصلحة

سيتم توفير التقرير لأصحاب المصلحة، خاصة الأطراف المتأثرة بالمشروع، من خلال الاجتماعات العامة في المدن المتأثرة بالمشروع. سيتم مشاركة محاضر الاجتماعات خلال الاجتماعات العامة المتعاقبة. سيتم الرد على الملاحظات التي تم استلامها من خلال آلية الشكاوى خطياً وشفوياً قدر الإمكان. كما سنستخدم الرسائل النصية والمكالمات الهاتفية للرد على أصحاب المصلحة حسب المتوفر. سيتم نشر تحديثات المشروع الرئيسية على موقع مسار فلسطين التراثي الإلكتروني، كما سيتم استخدام وسائل التواصل الاجتماعي (عبر صفحة فيسبوك الخاصة بمسار فلسطين التراثي) لإيصال التقارير لأصحاب المصلحة.

الملحقات

ملحق 1: ملاحظة فنية: الاستشارات العامة وإشراك أصحاب المصلحة في العمليات المدعومة من البنك الدولي عند وجود قيود على عقد الاجتماعات العامة

بسبب وجود وانتشار فيروس كوفيد-19، يُنصح العامة أو يمكن أن يكون ذلك مُلزماً بموجب قانون دولي أو محلي، بتطبيق قواعد التباعد الاجتماعي، خصوصاً تجنب التجمعات العامة، للوقاية من تداعيات نقل الفيروس وتقليل مخاطره. كما اتخذت الدول تدابير وقائية مختلفة، فبعضها يقوم بتطبيق قيود صارمة على التجمعات العامة والاجتماعات وحركة الناس، والآخرين يوصون بتجنب الفعاليات العامة. وفي ذات الوقت، أصبح الجمهور بشكل عام أكثر علماً وقلقاً بشأن مخاطر نقل الفايروس، خصوصاً من خلال العلاقات الاجتماعية في التجمعات الكبيرة.

هذه القيود لها تداعيات على العمليات المدعومة من البنك الدولي، وستؤثر خصوصاً على متطلبات البنك للاستشارة العامة والمشاركة مع أصحاب المصلحة في المشاريع، سواء تلك المشاريع قيد التنفيذ أو التحضير، وقد أصدرت منظمة الصحة العالمية إرشادات فنية في التعامل مع فيروس كوفيد-19، بما في ذلك: (1) إرشادات خطة العمل للإبلاغ عن المخاطر وإشراك المجتمعات في الإعداد والاستجابة؛ (2) استعداد الإبلاغ عن المخاطر وإشراك المجتمعات في الاستجابة؛ (3) حزمة الإبلاغ عن المخاطر المتعلقة بفيروس كوفيد-19 للمنشآت الصحية؛ (4) إعداد مكان العمل الخاص بك لمكافحة فيروس كوفيد-19؛ و(5) دليل لمنع التمييز الاجتماعي المرتبط بفيروس كوفيد-19 ومعالجته. كل هذه الوثائق متاحة على موقع منظمة الصحة العالمية عبر الرابط التالي: <https://www.who.int/emergencies/diseases/novel-coronavirus-2019/technical-guidance>.

تقدم هذه الملاحظة اقتراحات لفرق عمل البنك الدولي لتقديم المشورة للوكالات المكلفة بإدارة الاستشارة العامة، والتواصل مع أصحاب المصلحة ضمن مشاريعها، مع الاعتراف بأن الوضع يتطور بسرعة، ويجب إيلاء اهتمام دقيق للمتطلبات الوطنية وأي إرشادات محدثة تصدرها منظمة الصحة العالمية. ومن المهم أن تكون الطرق البديلة لإدارة الاستشارة والتواصل مع أصحاب المصلحة التي يتم مناقشتها مع العملاء متوافقة مع القوانين والسياسات المحلية المعمول بها، خاصة تلك المتعلقة بوسائل الإعلام والاتصالات. تخضع الاقتراحات المذكورة أدناه للتأكيد على أنها متوافقة مع القوانين واللوائح المعمول بها في المشروع.

مشاريع الاستثمار قيد التنفيذ: من المرجح أن تتضمن جميع المشاريع قيد التنفيذ أنشطة للتشاور العام والتفاعل مع أصحاب المصلحة، مخططة كجزء من تصميم المشروع وملتزم بها. قد يتم وصف هذه الأنشطة في وثائق المشروع المختلفة، وستشمل مجموعة متنوعة من أصحاب المصلحة. تتضمن الطرق الشائعة لهذا التفاعل الاجتماعات العامة، واجتماعات المجتمع، ونقاشات المجموعات المركزة، والمسوح الميدانية، والمقابلات الفردية.

ومع تزايد القلق حول خطر انتشار الفيروس، هناك حاجة ملحة لضبط المنهج والأسلوب المستخدم في استمرار الاستشارة مع أصحاب المصلحة وإشراكهم؛ مع مراعاة أهمية التأكيد على الامتثال لمتطلبات القانون الوطني.

فيما يلي بعض الاقتراحات للفرق المكلفة بالمهام لأخذها بعين الاعتبار عند تقديم المشورة لعملائهم:

ستحتاج فرق المهام إلى مراجعة مشروعهم مع وحدة إدارة المشاريع، كما يجب عليهم:

تحديد الأنشطة المخطط لها ضمن المشروع، والتي تتطلب إشراك أصحاب المصلحة والاستشارات العامة ومراجعتها.

- تقييم مستوى التفاعل المباشر المقترح مع أصحاب المصلحة، بما في ذلك موقع التجمعات المقترحة وحجمها، وتواتر التفاعل، وفئات أصحاب المصلحة (دولية، وطنية، محلية)، إلخ.
- تقييم مستوى مخاطر انتقال الفيروس لهذه التفاعلات، وكيفية تأثير القيود المعمول بها في البلد/منطقة المشروع على هذه التفاعلات.
- تحديد أنشطة المشروع التي يعتبر التشاور/ التفاعل بالنسبة لها أمراً حاسماً، ولا يمكن تأجيلها دون أن يكون لها تأثير كبير على الجداول الزمنية لأعمال المشروع.
- تقييم مستوى انتشار تكنولوجيا المعلومات والاتصالات بين مجموعات أصحاب المصلحة الرئيسية، لتحديد نوع قنوات الاتصال التي يمكن استخدامها بفعالية في سياق المشروع.

استناداً إلى ما سبق، يجب على فرق المهام مناقشة القنوات المحددة للتواصل، التي يجب استخدامها أثناء إجراء أنشطة الاستشارة والتفاعل مع أصحاب المصلحة مع وحدات إدارة المشروعات والاتفاق عليها. فيما يلي بعض الاعتبارات أثناء اختيار قنوات التواصل، في ضوء الوضع الحالي لفيروس كوفيد-19:

- تجنب التجمعات العامة (مع مراعاة القيود الوطنية)، بما في ذلك الاجتماعات العامة وورش العمل والاجتماعات المحلية.

- إذا كانت الاجتماعات الصغيرة مسموحًا بها، يمكن إجراء التشاور في جلسات مجموعات صغيرة، مثل اجتماعات المجموعة المركزية. إذا لم يكن مسموحًا بها، يجب بذل جهود معقولة لإجراء الاجتماعات من خلال القنوات المتاحة عبر الإنترنت، بما في ذلك ويب إكس، وزوم وسكايب (Skype/ Zoom /Webex).
- تنوع وسائل التواصل والاعتماد بشكل أكبر على وسائل التواصل الاجتماعي والقنوات عبر الإنترنت. عندما يكون ذلك ممكنًا ومناسبيًا، يجب إنشاء منصات مخصصة عبر الإنترنت، ومجموعات دردشة مناسبة للغرض، استنادًا إلى نوع وفئة أصحاب المصلحة.
- استخدام قنوات التواصل التقليدية (التلفزيون، الصحف، الإذاعة، خطوط الهاتف المخصصة والبريد) في حال لم يمتلك أصحاب المصلحة إمكانية الوصول إلى القنوات عبر الإنترنت، أو لا يستخدمونها بشكل متكرر. يمكن أن تكون القنوات التقليدية فعالة جدًا في نقل المعلومات ذات الصلة لأصحاب المصلحة، والسماح لهم بتقديم ملاحظاتهم واقتراحاتهم.
- حيث يكون التواصل المباشر مع الأشخاص المتأثرين بالمشروع أو المستفيدين ضروريًا، يجب تحديد قنوات للتواصل المباشر مع كل أسرة متأثرة عبر مزيج محدد من الرسائل الإلكترونية والبريد والمنصات الإلكترونية وخطوط الهاتف المخصصة مع مشغلين ذوي خبرة.
- يجب أن توضح كل قناة تواصل مقترحة كيف يمكن تقديم الملاحظات والاقتراحات من قبل أصحاب المصلحة عبرها.
- يمكن تطوير نهج مناسب لإجراء التواصل مع أصحاب المصلحة في معظم السياقات والمواقف، ومع ذلك، في المواقف التي لا تعتبر فيها وسائل الاتصال المذكورة أعلاه كافية للاستشارة المطلوبة مع أصحاب المصلحة، يجب أن يناقش الفريق مع وحدة إدارة المشروع ما إذا كان بالإمكان تأجيل نشاط المشروع إلى وقت لاحق، عندما يكون التواصل المعنوي مع أصحاب المصلحة ممكنًا. حيث لا يمكن تأجيل النشاط، يجب على فريق المهام التشاور مع لجنة المراجعة البيئية والاجتماعية للعمليات للحصول على الاستشارة والتوجيه.
- مشاريع الاستثمار قيد التحضير: عندما تكون المشاريع قيد التحضير ويكون التواصل مع أصحاب المصلحة على وشك البدء أو قائم، كما في عملية تخطيط المشروع البيئي والاجتماعي على سبيل المثال، يجب ألا تؤجل أنشطة استشارة أصحاب المصلحة والتواصل معهم، بل يجب تصميمها لتكون مناسبة للغرض، لضمان إجراء استشارات فعالة وهادفة تُلبي احتياجات المشروع وأصحاب المصلحة. تتضمن بعض الاقتراحات لتقديم المشورة للعملاء حول التواصل مع أصحاب المصلحة في مثل هذه المواقف ما هو أدناه، وتخضع هذه الاقتراحات لوضع فيروس كورونا في الدولة، والقيود التي تفرضها الحكومات، كما يجب أن يقوم فريق المهام ووحدة إدارة المشروع بما يلي:
- استعراض حالة انتشار فيروس كورونا في منطقة المشروع، والقيود المفروضة من قبل الحكومة للحد من انتشار الفيروس.
- مراجعة مسودة خطة إشراك أصحاب المصلحة (خطة إشراك أصحاب المصلحة، إذا كانت موجودة) أو الترتيبات المتفق عليها لإشراك أصحاب المصلحة، لا سيما النهج والأساليب وأشكال التواصل المقترحة، وتقييم المخاطر المحتملة المرتبطة بانتقال الفيروس أثناء إجراء مختلف أنشطة الإشراك.
- التأكيد أن جميع أعضاء فريق المهام ووحدة التنفيذ للمشروع يوضحون ويعبرون عن فهمهم للسلوك الاجتماعي وممارسات النظافة الشخصية الجيدة، وأن يتم تقديم أي فعاليات إشراك أصحاب المصلحة بإجراء يوضح هذه الممارسات الصحية.
- تجنب التجمعات العامة (مع مراعاة القيود الوطنية)، بما في ذلك جلسات الاستماع العلنية، وورش العمل، والاجتماعات المحلية، وتقليل التفاعل المباشر بين الجهات الفاعلة في المشروع والمستفيدين/ المتضررين.
- إذا كانت الاجتماعات الصغيرة مسموحًا بها، يجب إجراء التشاور في جلسات مجموعات صغيرة، مثل اجتماعات المجموعة المركزية. إذا لم يكن مسموحًا بها، فيجب تقديم جهود معقولة لإجراء الاجتماعات من خلال القنوات المتاحة عبر الإنترنت، بما في ذلك ويب إكس، وزوم وسكايب (Skype/ Zoom /Webex).
- تطوير وسائل الاتصال المختلفة والاعتماد أكثر على وسائل التواصل الاجتماعي والقنوات عبر الإنترنت. عندما يكون ذلك ممكنًا ومناسبيًا، يجب القيام بإنشاء منصات مخصصة عبر الإنترنت ومجموعات دردشة مناسبة للغرض، استنادًا إلى نوع وفئة أصحاب المصلحة.

- استخدام قنوات الاتصال التقليدية (التلفزيون، الصحف، الإذاعة، خطوط الهاتف المخصصة، الإعلانات العامة والبريد) عندما لا يتمكن أصحاب المصلحة من الوصول إلى القنوات عبر الإنترنت أو لا يستخدمونها بشكل متكرر. يمكن أن تكون هذه القنوات فعالة للغاية في نقل المعلومات ذات الصلة إلى أصحاب المصلحة، والسماح لهم بتقديم ملاحظاتهم واقتراحاتهم.
- استخدام أدوات الاتصال عبر الإنترنت لتصميم ورش عمل افتراضية في الحالات التي تتطلب ضرورة عقد اجتماعات وورش عمل كبيرة، بناءً على المرحلة التحضيرية للمشروع. يمكن أن تكون اجتماعات ويب وإكس وسكايب واجتماعات الصوت ضمن قدرات تكنولوجيا المعلومات والاتصالات المنخفضة أدوات فعالة لتصميم ورش عمل افتراضية. يمكن أن تتضمن أشكال ورش العمل هذه الخطوات التالية:
 - تسجيل المشاركين افتراضياً: يمكن للمشاركين التسجيل عبر الإنترنت من خلال منصة مخصصة.
 - توزيع مواد ورشة العمل على المشاركين، بما في ذلك جدول الأعمال، ووثائق المشروع، والعروض التقديمية، والاستبيانات، وموضوعات النقاش: يمكن توزيع هذه على المشاركين عبر الإنترنت.
 - مراجعة مواد المعلومات الموزعة: يتم إعطاء المشاركين مدة محددة لهذا، قبل جدول مناقشة حول المعلومات المقدمة.
 - نقاش، وجمع التغذية الراجعة ومشاركتها:
 - ✓ يمكن تنظيم المشاركين وتعيينهم على مجموعات مواضيع مختلفة، أو فرق أو "طاولات" افتراضية بشرط موافقتهم على ذلك.
 - ✓ يمكن تنظيم مناقشات المجموعات والفرق والطاولات من خلال وسائل التواصل الاجتماعي المتاحة، مثل ويب إكس وسكايب أو زوم، أو من خلال تغذية راجعة مكتوبة على شكل استبيان إلكتروني أو نماذج تغذية راجعة يمكن إرسالها عبر البريد الإلكتروني.
 - الختام والملخص: يقوم رئيس ورشة العمل بتلخيص مناقشة ورشة العمل الافتراضية، وصياغة الاستنتاجات، ومشاركتها إلكترونياً مع جميع المشاركين.
- في المواقف التي يكون فيها التفاعل عبر الإنترنت صعباً، يمكن نشر المعلومات من خلال منصة رقمية (عند توفرها) مثل فيسبوك، وتويتر، ومجموعات واتساب، وروابط المشروع/ المواقع الإلكترونية، ووسائل الاتصال التقليدية (التلفزيون، الصحف، الإذاعة، والمكالمات الهاتفية، والبريد مع وصف واضح لآليات تقديم التغذية الراجعة عبر البريد و/ أو خطوط الهاتف المخصصة. يجب أن تحدد جميع قنوات الاتصال بوضوح كيفية تقديم أصحاب المصلحة لتغذيتهم الراجعة واقتراحاتهم.
- التفاعل مع أصحاب المصلحة المباشرين لإجراء المسوح المنزلية: قد تكون هناك أنشطة تخطيط تتطلب التفاعل المباشر مع أصحاب المصلحة، خاصة في الميدان. أحد الأمثلة على ذلك هو التخطيط لإعادة التوطين، حيث يجب إجراء مسوح لتحديد الوضع الاقتصادي والاجتماعي للأشخاص المتضررين، وجرد ممتلكاتهم المتضررة، وتسهيل النقاشات المتعلقة بإعادة التوطين وتخطيط سبل العيش (إذا كان ذلك ذا صلة). تتطلب مثل هذه الأنشطة المسحية مشاركة فاعلة من أصحاب المصلحة المحليين، خاصة المجتمعات المتضررة بشكل سلبي.
- ومع ذلك، قد تكون هناك حالات تتعلق بالمجتمعات الأصلية، أو المجتمعات الأخرى التي قد لا تتمكن من الوصول إلى المنصات الرقمية أو وسائل الاتصال، ويجب على الفرق تطوير مناهج تفاعلية مخصصة لأصحاب المصلحة، تكون مناسبة في السياق المعين. كما يجب أن تتواصل الفرق مع مدراء المشاريع الإقليميين للبيئة والموارد الطبيعية والتنمية الاجتماعية أو الخبراء المعترف بهم في مجال التقييم البيئي والاجتماعي للمنطقة المعنية، في حال احتاجوا إلى دعم إضافي لتطوير هذه النهج المخصصة.
- في المواقف التي يثبت بها بأن الاستشارات الهادفة الحرجة فيما يتعلق بإجراء نشاط مشروع معين لا يمكن إجراؤها، على الرغم من جميع الجهود المعقولة المبدولة من جانب العميل بدعم من البنك، يتحتم على فريق العمل مناقشة ما إذا كان بالإمكان تأجيل الأنشطة المقترحة للمشروع بضعة أسابيع مع العميل، نظراً لمخاطر انتشار الفيروس، وسيتم ذلك على وضع كوفيد- 19 في البلد ومتطلبات السياسة الحكومية لاحتواء انتشار الفيروس، وفي حال لم يكن بالإمكان تأجيل النشاط (كما في حالة إعادة التوطين الجارية) أو عندما يكون التأجيل مرجحاً لأكثر من بضعة أسابيع، يجب أن يستعين فريق العمل بلجنة المراجعة البيئية والاجتماعية للحصول على المشورة والإرشاد.

ملحق رقم 2: دقائق الاجتماع التشاربي العام

التاريخ: 23 تشرين الثاني 2020

المكان: عبر تطبيق تيمز Teams

الحضور:

آيات دردارون	مرشدة سياحة مجتمعية تتحدث اللغة الفرنسية/ دورا
عبد دبابة	مطور مسارات ومرشد سياحة مجتمعية/ الخليل
أحلام الخطيب	ممثلة مركز نسائي وبيت استضافة/ قبيبة
آيات مرداوي	صاحبة بيت استضافة/ عرابية
جميل حمدين	منسق مجتمعي ومرشد سياحة مجتمعية ومالك موقع إقامة/ مجتمع بدو سطح البحر
كمال جبارين	مدير بيت الضيافة/ بلدية الظاهرية
خالد أبو هاشم	عضو مجلس قروي/ مجلس قرية سرا
لارا سمارة	مهندسة/ بلدية بطير
مسعدة معدي	صاحبة بيت استضافة/ كفر مالك
محمد مسلمة	منسق مجتمعي/ بيت عوا
نادين بربار	قسم التنمية المحلية/ بلدية رام الله
نضال رشماوي	مرشد سياحة مجتمعية/ بيت لحم
ربيع ياسين	رئيس لجنة السياحة/ محافظة جنين
شروق مناصرة	مرشدة سياحة مجتمعية تتحدث اللغة الفرنسية/ بني نعيم
ونام عريقات	علاقات عامة/ بلدية أريحا
زيد أزهرى	مرشد سياحة مجتمعية ومطور مسارات/ فريق مسار فلسطين التراثي
رشيد داود	منسق مجتمعي/ بيت دقو

فريق المسار:

المدير العام	جورج رشماوي
المدير التنفيذي	سماح قمصية عوض
مديرة البرنامج	غيداء راحيل
مسؤول ميداني للمشروع	تشارلي زيدان

هدف الاجتماع:

1. عرض أهداف وأنشطة مشروع البنك الدولي المقترح.
2. مشاركة المشاركين في مفهوم مجموعات السياحة التي سيتم تنفيذ أنشطة مشروع البنك الدولي من خلالها.
3. استقبال ملاحظات وتعليقات وأفكار المشاركين (الشركاء).

مقدمة عامة:

رحب جورج بالمشاركين وأطلعهم على أهداف الاجتماع، كما عرض على شاشته عرض تقديم المشروع وأهدافه وأنشطته، ومن جهتها سلطت غيداء الضوء على أهمية إنشاء مجموعات السياحة التي من شأنها أن تؤدي إلى تحسين الحوكمة، وتعزيز إحساس المجتمعات المحلية على طول المسار بملكية المشروع من أجل التعاون معاً من أجل تنمية السياحة المجتمعية، بالإضافة إلى ذلك، قدمت غيداء شرحاً حول أنواع المنح المدرجة في المشروع وهي: المنح المجتمعية، والمنح الفردية والشركات (مقدمو الخدمات)، وطلبت من المشاركين أن يشاركوا احتياجاتهم التي يمكن لهذا المشروع معالجتها في إطار نوعي المنح.

نقاش مفتوح:

تم فتح المجال للنقاش والتعليقات من قبل المشاركين والتغذية الراجعة والأفكار والتي أتت على النحو التالي:

- محمد مسالمة/ بيت عوا – منسق مجتمعي ومنسق مجموعة سياحة:
 - تطبيق نظام الحجز كنشاط للمشروع فكرة ممتازة وأداة للترويج للمسار داخل المجتمعات ومزودي الخدمات.
 - المشاركة المجتمعية في التخطيط والتنفيذ، وتقييم احتياجات المجتمع هو الطريق الصحيح لإعادة تشكيل المسار.
 - الطريقة الوحيدة للحفاظ على النجاح هي أن تؤمن المجتمعات على طول المسار وتتكيف مع فكرة المسار.
 - يجب توعية الجمهور بالمسار بشكل منتظم من خلال تنفيذ برنامج ترويجي يتم فيه مقابلة بعض الأشخاص الرئيسيين من كل مجتمع كل أسبوع للحديث والترويج للقصص والمواقع التاريخية والثقافية في مجتمعاتهم.
 - يجب تشجيع السلطات المحلية على الاستثمار في المسار، لأن زيادة الزوار على المسار ستزيد من التنمية الاقتصادية المحلية.
- آيات مرداوي، صاحبة بيت استضافة
 - يجب أن يكون هناك جزء من المشروع يدعم صيانة بيوت الاستضافة وبيوت الضيافة.
 - التركيز على استهداف الفلسطينيين الذين يعيشون في حدود الـ 48 ليأتوا ويزوروا المسار ومجتمعاته، وإنتاج مواد وقنوات ترويجية خاصة بهم.
- ربيع ياسين، رئيس لجنة السياحة/ محافظة جنين
 - يجب أن يشمل المسار جميع العناصر الثقافية. وقد اقترح تطوير بيت ضيافة زراعي (مناطير). بالإضافة إلى التركيز على جميع المنتجات الثقافية والتراثية الفلسطينية على المسار.
 - تعزيز تنوع الإقامة والتجارب على طول المسار.
 - توحيد قصص الفلسطينيين على طول المسار.
- عبد دباسة/ مطور مسارات ومرشد سياحة مجتمعية
 - أيد فكرة إنشاء مجموعات السياحة.
 - التركيز على تنوع الخدمات السياحية وتجنب الازدواجية في الخدمات في ذات المنطقة.
 - التركيز على الفعاليات والمهرجانات الثقافية في المناطق المختلفة على طول المسار كوسيلة لجذب الزوار.
 - استهداف الطلاب في جامعة الخليل القادمين من مناطق الـ 48.
- أحلام الخطيب، ممثلة مركز نسائي وبيت استضافة/ قبيبة
 - مجموعات السياحة فكرة رائعة لتطوير السياحة المجتمعية
 - هنالك كنيسة في القبيبة يمكن أن تكون مصدر جذب للزوار، ويمكن إعداد بيوت الاستضافة حولها.
 - هنالك حاجة لبيوت ضيافة تستهدف طلبة الجامعة في القبيبة.
- رشيد داوود، منسق مجتمعي/ بيت دقو
 - اقترح إنشاء شراكة ما بين المسار ووزارة السياحة والآثار في تنفيذ المشروع، تستهدف طلبة المدارس، من أجل زيادة إحساسهم بالملكية في المسار وفي أراضيهم.
 - إضافة مواد وفصول إلى المناهج المدرسية حول المسار وحول أراضيهم.
- نضال رشماوي، مرشد سياحة مجتمعية – بيت لحم
 - أوصى بتطوير مواد دعائية مثل النشرات باللغة الإنجليزية لتوزع على المجتمعات في المسار، تحتوي على المواقع الرئيسية والقصص الهامة، بحيث يتم توزيعها من قبل العائلات على الزوار.
- مسعدة معدي، كفر مالك، صاحبة بيت استضافة
 - اقترحت أن يتم تشكيل مجموعة سياحة تشمل كفر مالك، عقربا، ودومان بحيث يمكنهم تنفيذ أنشطة للحفاظ على التراث الثقافي ودر بعض الدخل، مثل تنظيم دورة تدريبية في معالجة القش.
 - تنظيم أسبوع من الرحلات على المسار للمراكز الشبابية وطلبة المدارس والجامعات.
- خالد أبو هاشم، عضو مجلس قروي/ مجلس قرية سرا
 - يجب أن يكون تركيز المنح على الشباب والنساء.
 - تشكيل لجان شبابية للإعلام والترويج على مستوى التجمعات السكنية.
- كمال جبارين، مدير بيت الضيافة/ بلدية الظاهرية
 - مطلوب مزيد من الاهتمام بتطوير جودة بيوت الضيافة.
 - فتح قنوات مع الجمعيات الفلسطينية وأصحاب المصلحة داخل حدود 48.
 - تطوير مقاطع فيديو ترويجية قصيرة تستهدف بيوت الضيافة على طول المسار.
 - يوجد حديقة عامة كبيرة يمكن استخدامها كمنطقة تجمع للزوار والفعاليات في الظاهرية، التي هي جزء من المسار.

- يجب أن يتمتع مرشد السياحة المجتمعية بالمهارات اللازمة والتدريب الجيد، وأن يمتلك معلومات كافية لتقديمها للزوار.
- شروق مناصرة، مرشدة سياحة مجتمعية تتحدث اللغة الفرنسية/ بني نعيم
- يتعين على مسار فلسطين التراثي زيادة الترويج والتسويق للمسار على المستوى المحلي، من خلال إجراء العديد من المحاضرات والندوات خاصة في الجامعات الفلسطينية.
- تنظيم رحلات المشي في المقاطع القديمة والجديدة من المسار بهدف تعزيز المعرفة المجتمع المحلي في الطبيعة والتاريخ والثقافة، بالإضافة إلى تمكين وتقوية العلاقة بوطنهم.
- "كمرشدة سياحة مجتمعية مع مسار فلسطين التراثي، أعتقد أننا بحاجة إلى تحسين مهاراتنا ومعلوماتنا من خلال تنظيم عدة برامج لبناء القدرات والتدريب الميداني على قراءة الخرائط واستخدام نظام تحديد المواقع العالمي (GPS) على سبيل المثال".
- تنظيم تدريبات مع مرشدي سياحة مجتمعية دوليين من أجل تبادل المعرفة والمهارات.

خاتمة:

أشاد جورج بالأفكار الرائعة والإضافات المقدمة من قبل المشاركين، وأشار إلى أن العديد من الأفكار والاقتراحات يتم تطبيقها بالفعل من خلال المشاريع الحالية، أو مخطط لتطبيقها مستقبلاً في المشاريع القادمة، وأن عدة أفكار مما تم ذكرها مناسبة بشكل كامل لتطبيقها من خلال منح مشاريع البنك الدولي ومنح التدريب.

بينما أكدت غيداء أن هذا الاجتماع لن يكون الأخير، وسيستمر هذا النوع من الاجتماعات للتأكد من مشاركة الشركاء في جميع مراحل المشروع، بدءاً من تصميم المشروع مروراً بالإعداد والتنفيذ وانتهاءً بالتقييم، للتأكد من أن المشروع يتناول احتياجات المجتمعات/ الشركاء لتحسين السياحة المجتمعية في فلسطين.

العرض الذي تم في الاجتماع:

اسم المشروع

مشروع زيادة الفرص الاقتصادية وتحسين سبل العيش للمجتمعات على امتداد مسار فلسطين التراثي (مسار فلسطين التراثي) في الضفة الغربية وغزة

أهداف المشروع

تتلخص أهداف المشروع في زيادة الفرص الاقتصادية وتحسين سبل العيش لنحو 3000 شخص وشركة فلسطينية في مجتمعات هشة على امتداد مسار فلسطين التراثي في الضفة الغربية وبشكل خاص الشباب والنساء

آلية تنفيذ أنشطة المشروع

سيتم تنفيذ جميع أنشطة المشروع من خلال نتائج دراسات تقييم الحاجة التي ستقوم بها مجموعات السياحة.

سي يدعم المشروع تنمية المجتمع المحلي من خلال تنفيذ المكونين التاليين:

1- تنمية مدفوعة باعتبارات مجتمعية

2- تنظيم وإدارة المشروع والمراقبة والتقييم ونشر المعرفة

المكون 1: التنمية المدفوعة باعتبارات مجتمعية

تنمية مجتمعات السياحة - سيمول هذا النشاط مشاريع فرعية مجتمعية، بما في ذلك التدريبات، بالإضافة إلى منح لتحسين السياحة المجتمعية، وإعطاء الأفراد في المجتمع فرصة لإنشاء مشاريع تجارية وتطوير مشاريعهم القائمة، وتحسين التواصل والتفاعل مع السياح/ الزوار باستخدام الوسائل الرقمية.

الخميس، 14 شباط 2019

اجتماع منظمة إدارة الوجهة السياحية أريحا

مجموعة "كفر مالك، ديوك، العوجا، أريحا، وعقبة جبر"

فريق المسار: أميرة وغيداء

الحضور:

- | | |
|------------------|---|
| 1. سحر عثمان | ممثلة عن بلدية أريحا |
| 2. علي أبو خربيش | مالك بيت استضافة - خيمة بدوية |
| 3. أمين أبو عليا | رئيس مجلس محلي المغير |
| 4. لبنى مسعيد | رئيس مركز نسوي في العوجا |
| 5. نزار حلقة | رئيس مركز نسوي أريحا |
| 6. مسعدة معدي | رئيس مركز نسوي كفر مالك، وصاحبة بيت استضافة |
| 7. شيرين بغيرات | عضو مركز نسوي كفر مالك |
| 8. انتصار الأخرس | عضو مركز نسوي عقبة جبر |

هدف الاجتماع:

1. عرض مشروع البنك الدولي الجديد
2. مشاركة مفهوم المجموعات (منظمة إدارة الوجهة السياحية) معهم.
3. مشاركة الاحتياجات المشتركة للتجمعات معهم.
4. عصف ذهني حول نوع المنح المدفوعة بالاعتبارات المجتمعية التي يحتاجونها.

المخرجات الرئيسية:

- أظهر المشاركون قبولاً للعمل في مجموعة واحدة
- اتفق المشاركون على الاحتياجات المشتركة التي سلط عليها المسار الضوء
- بدأ المشاركون بالتفكير في نوع الأنشطة/ المشاريع المجتمعية التي يمكنهم عملها لجذب زوار أكثر لمجموعتهم (المغير وأريحا) وخرجوا بالأفكار التالية:

أريحا:

1. إدخال السوق التقليدي في جولة المدينة (السوق الموجود بالقرب من الجميزة)، حيث توجد بنية تحتية للسوق وهناك إنارة شوارع في المكان.
2. التعاون مع أبو أكرم، وهو بدوي يملك خيمة بدوية جديدة للاستضافة بالقرب من واد القلط.

المغير:

1. زراعة الأشجار من بداية المقطع إلى نهايته. (أشجار الزيتون أو أشجار البلوط)
2. هناك حديقة أو استراحة مع دورات مياه بمساحة 2 فدان (8 دونم) متوفرة تابعة للمجلس المحلي.
3. بناء شقة للمركز النسوي في المغير على مبنى موجود.
4. كتيب إرشادي ومواد ترويجية - يتضمن معلومات حول الخدمات في كل مجتمع.

العوجا:

1. تنظيف عين سامية (قضية صحية)
2. خلق بديل لخط السير بحيث يكون أكثر أماناً في الشتاء من المغير على طول خط راس 60 (مشهد بانورامي من بيسان إلى البحر الميت)
3. منطقة تخييم/ خيم صغيرة في الصحراء.
4. بناء جولة مدنية جديدة (تمر في بئر حيدر، البيوت القديمة والمناحل)

كفر مالك:

1. مشاركة المجتمع المحلي في جولات المشي مع الأجانب
2. دورات تدريبية باللغتين الإنجليزية والفرنسية
3. يملك مركز نسوي كفر مالك حديقة لزراعة الباونج وماكينه لتجفيف الباونج
4. عمل كتيب يحتوي على خرائط تستخدم فيها الأسماء الأصلية القديمة للمناطق، كالأراضي والمغر والتلال.
5. برامج شبابية ودبكة
6. جولات في بلدة كفر مالك

عقبة جبر:

1. إقامة بازار دائم
2. إقامة خيمة سياحية بالقرب من بيوت الطين لعمل الأنشطة مع السياح وتقديم الطعام.

التاريخ: 20 شباط 2019

اجتماع منظمة إدارة الوجهة السياحية برقين

مجموعة "رمانة، تعنك، العرقة، كفر قد"

فريق المسار: أميرة وغيداء

الحضور:

- | | |
|-------------------|----------------------------|
| 1. خالد يحيى | عضو مجلس محلي العرقة |
| 2. عثمان العرقاوي | رئيس مجلس محلي العرقة |
| 3. يوسف العرقاوي | نائب رئيس مجلس محلي العرقة |
| 4. رامي نايف | عضو مجلس محلي العرقة |
| 5. مها خلف | مالكة بيت استضافة في برقين |
| 6. نادية عتيق | عضو مجلس بلدي برقين |
| 7. ندى الصايغ | مالكة بيت استضافة في برقين |
| 8. ناهد صبح | عضو مجلس بلدي برقين |
| 9. أيمن شليش | عضو مجلس بلدي برقين |
| 10. عبدالله جرار | عضو مجلس محلي كفر قد |
| 11. شمش محمود | عضو مجلس محلي كفر قد |
| 12. محمود صبح | عضو مجلس بلدي برقين |

المخرجات الرئيسية:

- أظهر المشاركون قبولاً للعمل في مجموعة واحدة
- اتفق المشاركون على الاحتياجات المشتركة التي سلت عليها المسار الضوء
- بدأ المشاركون بالتفكير في نوع الأنشطة/ المشاريع المجتمعية التي يمكنهم عملها لجذب زوار أكثر لمجموعتهم (رمانة - برقين) وخرجوا بالأفكار التالية:
 - حديقة عامة في قرية العرقة.
 - التركيز على المناطق التاريخية في مجموعة القرى.
 - تحديد نقطة مركزية في مقطع المسار لمراقبة رواد المسار وتأمينهم.
 - رحلات مشي مشتركة بين القرى لطلبة المدارس.
 - توظيف شخص للدعاية والترويج لمقطع المسار والترويج للسياحة المجتمعية في المجموعة.
 - رحلات تعريفية لمنظمي الرحلات السياحية.
 - تحديد نقطة مركزية لبيع المنتجات النسوية في قرى المجموعة.
 - مركز للمعلومات.
 - تدريب بعض الشبان بأن يصبحوا مرشدين محليين.
 - مهرجانات ترويجية.
 - متحف ثقافي في مبنى قديم.
 - منطقة استراحة قريبة على الآبار والينابيع في قرية كفر قد.

التاريخ: 26 شباط 2019

اجتماع منظمة إدارة الوجهة السياحية الظاهرية**مجموعة "ربود، عناب، الكبير، السرة، العلقة التحتي، البرج، بيت مرسم"**

فريق المسار: غيداء وستيف (متطوع)

الحضور:

- | | |
|-----------------------------|------------------------|
| 1. سرحان العمر | عضو مجلس محلي البرج |
| 2. يسرى علي خليل العبر | الظاهرية |
| 3. ايمان خليل محمود أبو شعر | الظاهرية |
| 4. أمل سعفرة | الظاهرية |
| 5. نجاح سمرة | جمعية الظاهرية للسيدات |
| 6. ياسمين جبر | جمعية الظاهرية للسيدات |
| 7. هيام لوريان | جمعية الظاهرية للسيدات |
| 8. مجدولين طواره | جمعية الظاهرية للسيدات |
| 9. سميرة القسيصة | جمعية الظاهرية للسيدات |
| 10. ابتهاق اقطيط | مركز ربود النسوي |
| 11. بيان ياسر اقطيط | مركز ربود النسوي |
| 12. مريم محمد حريبات | جمعية ربود التعاونية |
| 13. أمينة إبراهيم أبو زينة | مركز ربود النسوي |
| 14. ابتسام عبد الحميد | مركز ربود النسوي |
| 15. أحمد قسيصة | بلدية الظاهرية |
| 16. سمير أحمد شاكر | مجلس محلي البرج |
| 17. كلحة عبد الحميد | نادي الظاهرية للسيدات |
| 18. لينا عبد الكرم رزقة | نادي الظاهرية للسيدات |

المخرجات الرئيسية:

- أظهر المشاركون قبولاً للعمل في مجموعة واحدة
- اتفق المشاركون على الاحتياجات المشتركة التي سلط عليها المسار الضوء
- بدأ المشاركون بالتفكير في نوع الأنشطة/ المشاريع المجتمعية التي يمكنهم عملها لجذب زوار أكثر لمجموعتهم (رمانة - برقين) وخرجوا بالأفكار التالية:
 - بحاجة إلى خبير لدعمهم في تعريف احتياجاتهم.
 - حديقة عامة في بيت مرسم.
 - تخضير البلدة القديمة في ربود (زراعة أشجار).
 - إعادة تأهيل أحد البيوت القديمة في ربود وتحويله إلى استراحة.
 - إعادة تأهيل قلعة ربود وتحويلها إلى استراحة.
 - جولات على الحمير أو الأحصنة.
 - أنشطة تنظيف في ربود.
 - تدريب سياحي

